

Central samverkan och skyddskommitté

2025-05-26 13:15 - 15:15

Deltagarlista

Kallade:

För arbetsgivaren:

Matilda Permerius, HR-partner

Åsa Lindberg, HR-Chef

För arbetstagarna Skyddskommitté:

Kommunal Anna Åkerlöf

Sveriges Lärare Sofia Lindgren

Fysioterapeuterna Pia Liljefors

Vision Eva Lena Grannas

Sveriges Arbetsterapeuter Sanna Liljeholm

Sveriges Skolledare Jennie Naeslund Larsson

Ej närvarande:

Naturvetarna/Sveriges Ingenjörer

Vårdförbundet

Psykologförbundet

DIK

Akavia

Ledarna

Sveriges Ingenjörer

SRAT

Akademikerförbundet SSRö.

För arbetstagarna Samverkan:

Sveriges Lärare Sofia Lindgren

Fysioterapeuterna Pia Liljefors

Vision Eva Lena Grannas

Sveriges Arbetsterapeuter Sanna Liljeholm

Sveriges Skolledare Jennie Naeslund Larsson.

Ej närvarande:

Naturvetarna/Sveriges Ingenjörer

Vårdförbundet

Psykologförbundet

DIK

Akavia

Ledarna

Sveriges Ingenjörer

SRAT

Akademikerförbundet SSR

Inbjudna:

Sylvia Amcoff

Rebecca Revin

Ärenden som behandlats denna samverkan 82-88

Plats

Ormön

Deltagare

Matilda Permerius (*Organisatör*), Åsa Lindberg, Lisa Karbelius, Michaela Thorelius, Rebecca Revin, Sylvia Amcoff

1. Skyddskommitté

1.1. 82 Beslut om justering av protokoll Skyddskommitté

Kommunal Anna Åkerlöf
Sveriges Lärare Sofia Lindgren
Fysioterapeuterna Pia Liljefors
Vision Eva Lena Grannas
Sveriges Arbetsterapeuter Sanna Liljeholm
Sveriges Skolledare Jennie Naeslund Larsson

Samtliga ovanstående väljs till justerare.

1.2. 83 Återrapportering av sjukfrånvaro helår (Matilda Permerius 13:20)

Vision framför att det till nästa gång kan vara intressant att också kolla mot KIA när man kollar sjukstatistiken. Går det att se något samband mellan det som står i KIA för enheterna och hur sjukstatistiken ser ut?

Bilagor

Bilaga sjukfrånvaro april 25.pptx

1.3. 84 Uppföljning av SAM-kommunövergripande resultat (Åsa Lindberg 13:30)

Medskick från de fackliga representanterna:

Man har noterat att det bara är ca 6% av olyckorna/tillbudena i KIA som anmäls till AFA. Vid anmälan i KIA så kommer man inte vidare till AFAs sida automatiskt när man trycker på det. Man efterfrågar en kurs/workshop i KIA för chefer som i sin tur kan dra det för medarbetarna. Detta för att fler ska känna sig bekväma med att anmäla i KIA.

Man efterfrågar mer avsatt tid till skyddsombuden, som det är idag upplever man att det inte finns tillräckligt mycket tid i verksamheten för skyddsombuden att genomföra sitt uppdrag på. Det tror man också kan göra att intresset för att bli skyddsombud ökar.

Man frågar varför det enbart är Kommunhuset som ska ha en samordnare för lokalerna, det skulle behövas även på exempelvis Kyrkogatan men också för andra fastigheter i kommunen.

Det efterfrågas även samordning när det kommer till lokaler och bokning av lokaler. Man upplever att det är svårt att hitta bra lokaler att vara i för olika aktiviteter och annat arbete. Det är mycket administration med det och tar mycket tid.

Bilagor

Kommunövergripande resultat-CSG.pptx

1.4. Övriga punkter

Anna Åkerlöf (Kommunal) vill lyfta frågan kring rökning på arbetstid och vilka disciplinära åtgärder som man planerar att vidta vid rökning på arbetsplatsen framåt? Det har tidigare fattats ett beslut om en lokal förhållningsregel inom omsorgen att rökning inte är tillåten i arbetskläder vid arbetsplatsen under arbetstid. Om en anställd bryter mot detta så borde det behandlas lika, inte delas ut varning vid ett tillfälle och genomförs ett medvetandegörande samtal vid ett annat. Det borde också vara kommunövergripande regler som gäller för samtliga verksamheter.

Arbetsgivaren undersöker frågan och återkommer.

1.5. Underskrifter

Matilda Permerius
Sekreterare

Pia Liljefors
Justerare

Sofia Lindgren
Justerare

Sanna Liljeholm
Justerare

Jennie Naeslund Larsson
Justerare

Eva-Lena Grannas
Justerare

Anna Åkerlöf
Justerare

Åsa Lindberg
Ordförande

2. 85 Val av justerare av protokoll Samverkan

Sveriges Lärare Sofia Lindgren
Fysioterapeuterna Pia Liljefors
Vision Eva Lena Grannas
Sveriges Arbetsterapeuter Sanna Liljeholm
Sveriges Skolledare Jennie Naeslund Larsson

Samtliga ovanstående väljs till justerare.

3. 86 Fastställande av föredragningslista

4. Informationsärenden

Informationsärenden är ärenden som arbetsgivarorganisationen vill delge arbetstagarorganisationen enligt MBL § 19. Syftet är ökat medbestämmande till de anställda för att de ska kunna utnyttja sin rätt till förhandling.

4.1. 87 Information kring arbetet med nytt samverkansavtal (Sylvia Amcoff, 14:05)

Tidsplanen för det nya samverkansavtalet har blivit justerat men nu är arbetet igång igen där HR har genomfört möte med facken, och man har tagit fram ett utkast på ett nytt samverkansavtal. Nu sammanställs synpunkterna som kom in under senaste arbetsmötet för att ta fram ytterligare ett utkast på avtalet. En förändring är att man istället för tillämpningsanvisningar kommer använda sig av partsgemensamma kommentarer. Planen är att avtalet ska vara klart innan midsommar.

4.2. 88 Information kring löneöversynsarbetet (Sylvia Amcoff, 14:10)

Kommunal Vision Akademikerförbundet SSR och Vårdförbundet är klara och Sveriges Lärare är kvar. Där kommer processen dra ut över sommaren. Vi tar lärdom av det här årets arbete för att förbättra och effektivisera till nästa gång.

5. Beslutsärenden

Ärenden som arbetsgivaren avser fatta beslut om och som faller inom förhandlingsskyldigheten ska samverkas innan beslut. Samverkan på förvaltnings- och kontorsnivå ersätter MBL §§ 11, 12 och 38. Arbetstagarorganisationerna ska ha fått del av beslutet som avses fattas i tillräcklig tid innan förhandlingen, men ärendet behöver inte ha passerat som informationsärende innan.

6. Övriga punkter

Det har varit problem med företagshälsovården, de har inte ställt upp i kris och svårt att få tag i och det har varit svårt att få in personer. Det kan vara något som man kan ta med sig när det ska upphandlas ett nytt avtal.

7. Underskrifter

Matilda Permerius
Sekreterare

Pia Liljefors
Justerare

Sofia Lindgren
Justerare

Sanna Liljeholm
Justerare

Jennie Naeslund Larsson
Justerare

Eva-Lena Grannas
Justerare

Åsa Lindberg
Ordförande

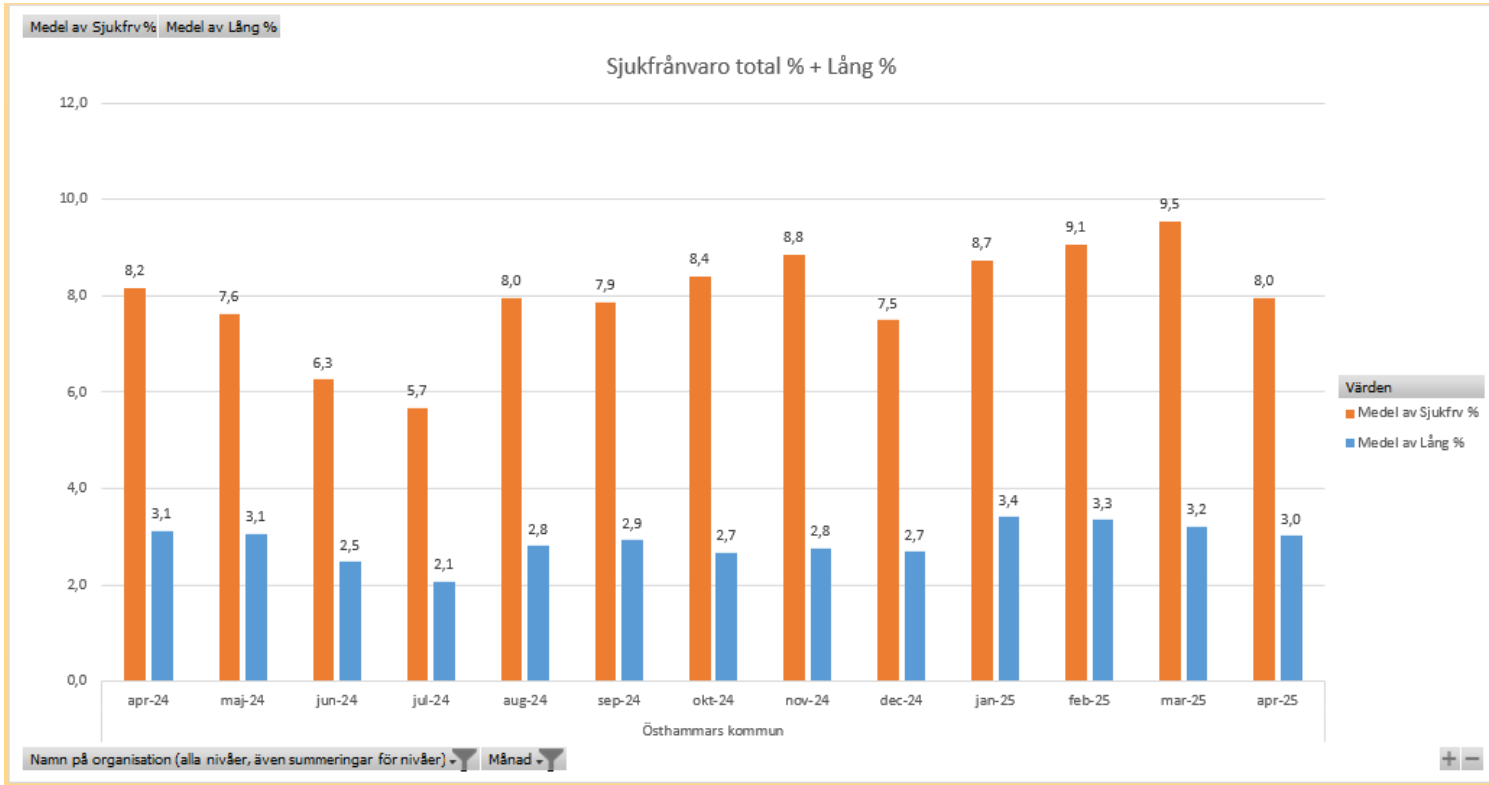
Sjukfrånvaro

april 2024 – april 2025
Skyddskommitté 2025-05-26



ÖSTHAMMARS
KOMMUN
- EN DEL AV ROSLAGEN

Östhammars kommun



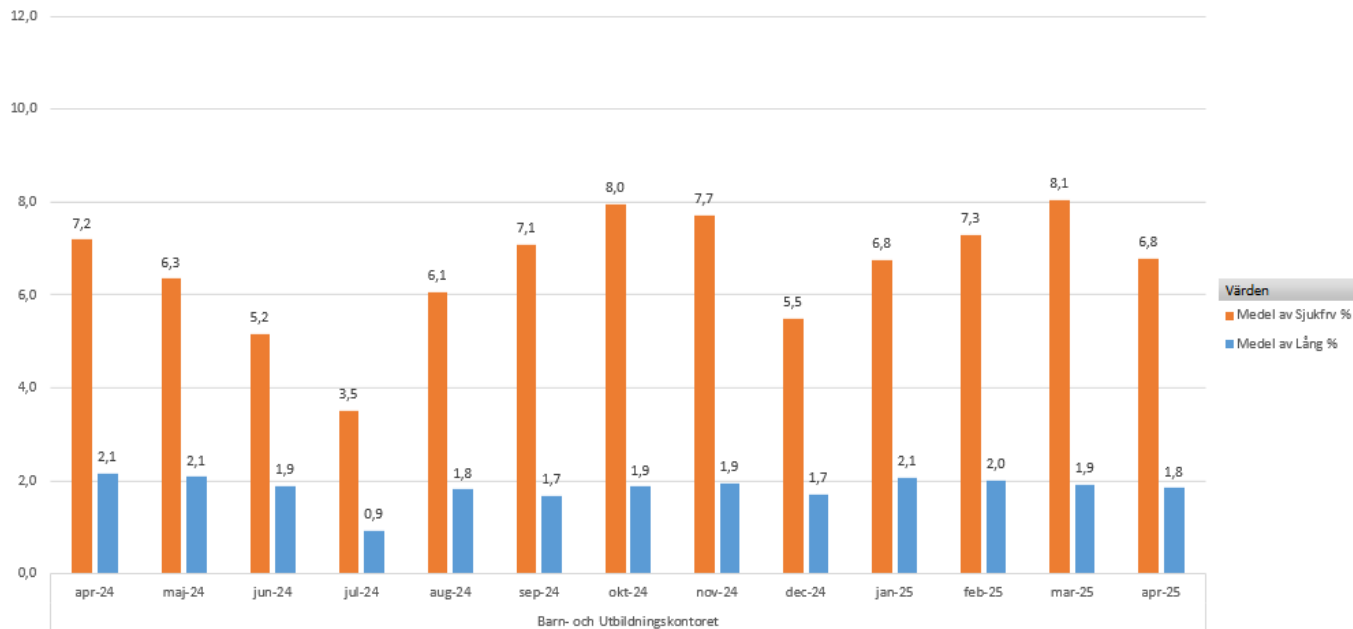
Medelvärde sjuk total: 8,0%
Medelvärde sjuk lång: 2,9%

Jämfört med 2023:
Medelvärde sjuk total: 7,6%
Medelvärde sjuk lång: 2,6%

Barn och Utbildningskontoret

Medel av Sjukfrv % Medel av Lång %

Sjukfrånvaro total % + Lång %



Namn på organisation (alla nivåer, även summeringar för nivåer) - Månad -

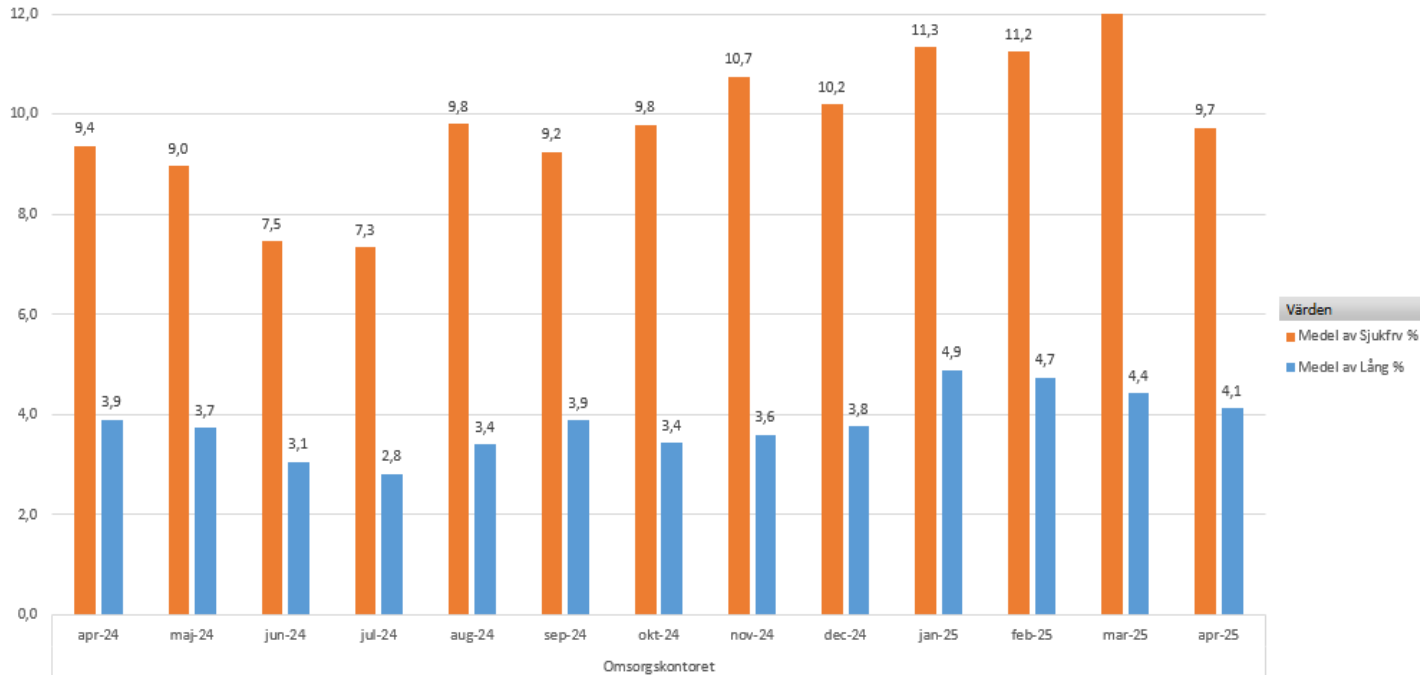
+ -

Medelvärde sjuk total: 6,6%
Medelvärde sjuk lång: 1,8%

Omsorgskontoret

Medel av Sjukfrv % Medel av Lång %

Sjukfrånvaro total % + Lång %

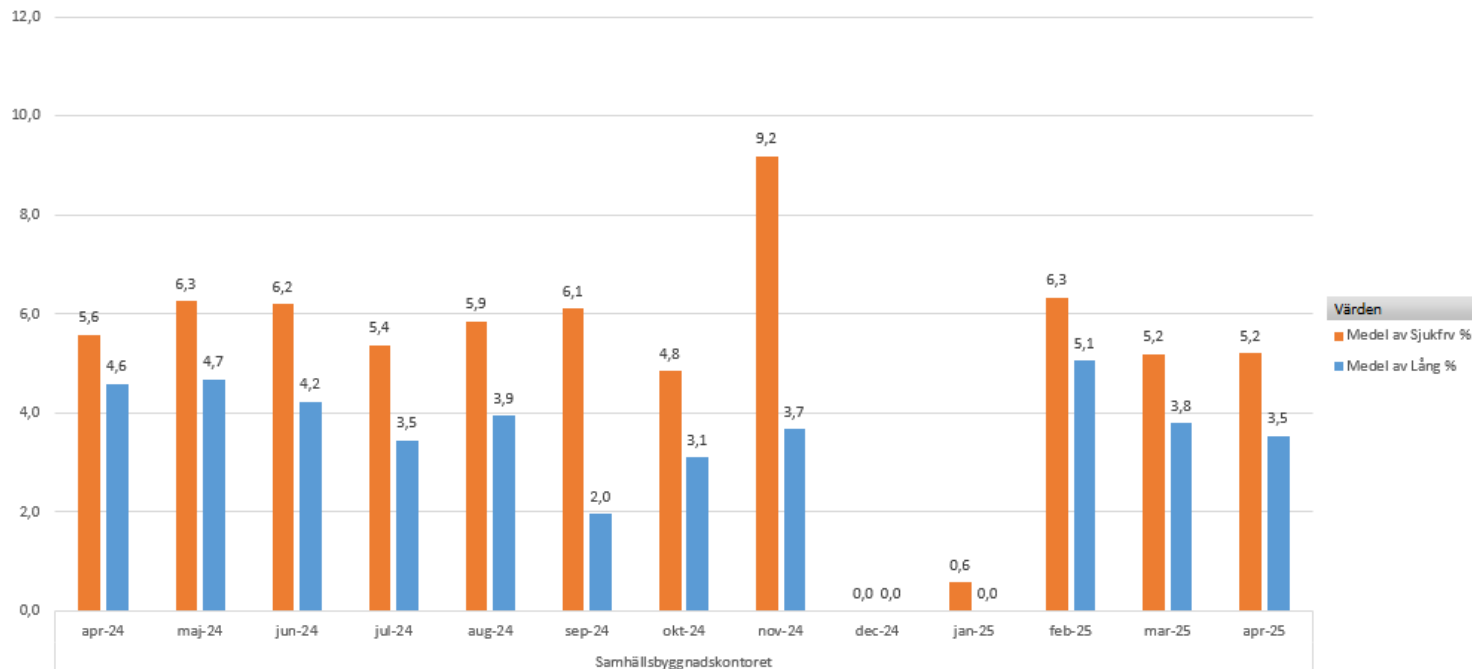


Medelvärde sjuk total: 9,8%
Medelvärde sjuk lång: 3,8%
Mars 25: 12,0

Samhällsbyggnadskontoret

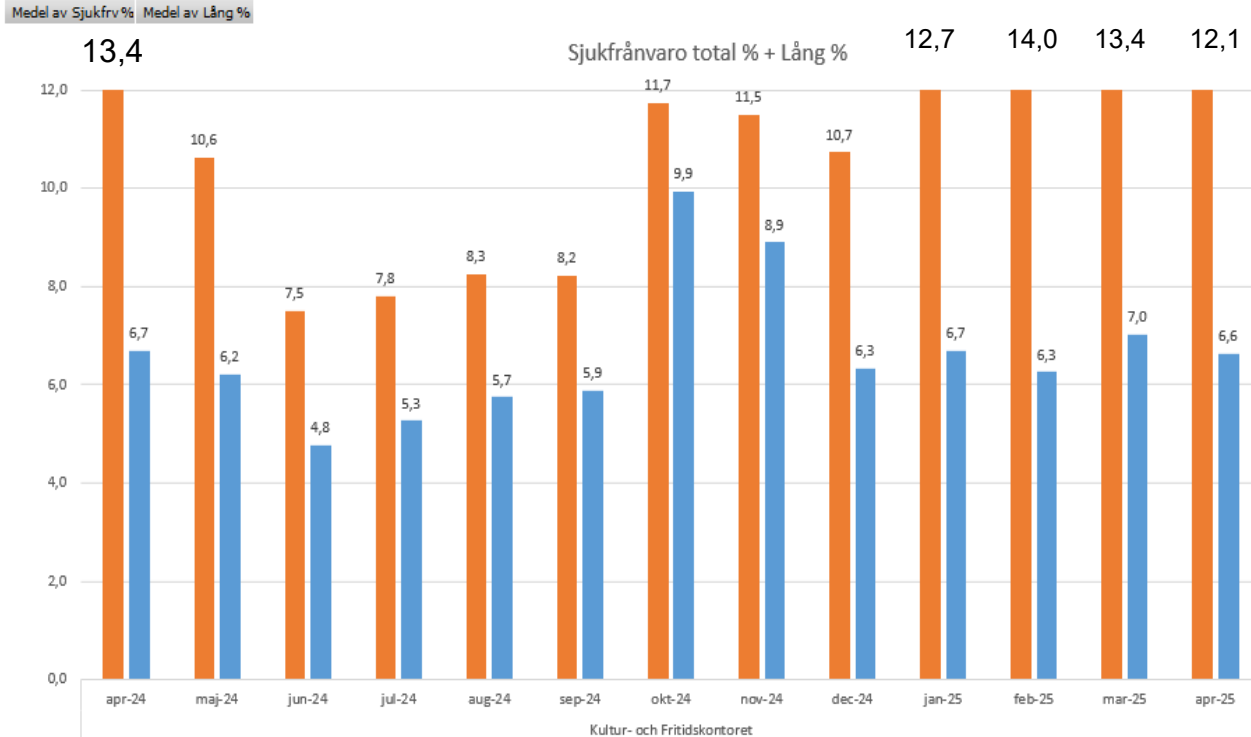
Medel av Sjukfrv % Medel av Lång %

Sjukfrånvaro total % + Lång %



Medelvärde sjuk total: 5,1%
Medelvärde sjuk lång: 3,2%

Kultur- och fritidskontoret

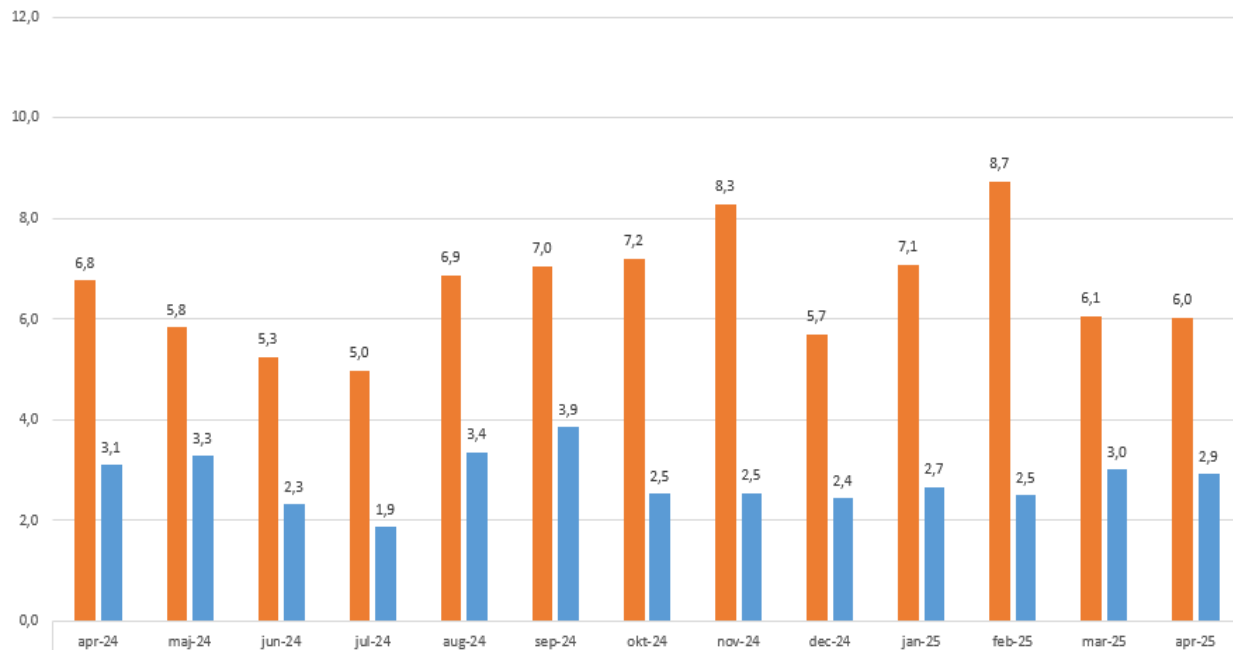


Medelvärde sjuk total:
10,9%
Medelvärde sjuk lång:
6,6%

Tekniska kontoret

Medel av Sjukfrv % Medel av Lång %

Sjukfrånvaro total % + Lång %



Tekniska Kontoret

Namn på organisation (alla nivåer, även summeringar för nivåer) ▼ Månad ▼

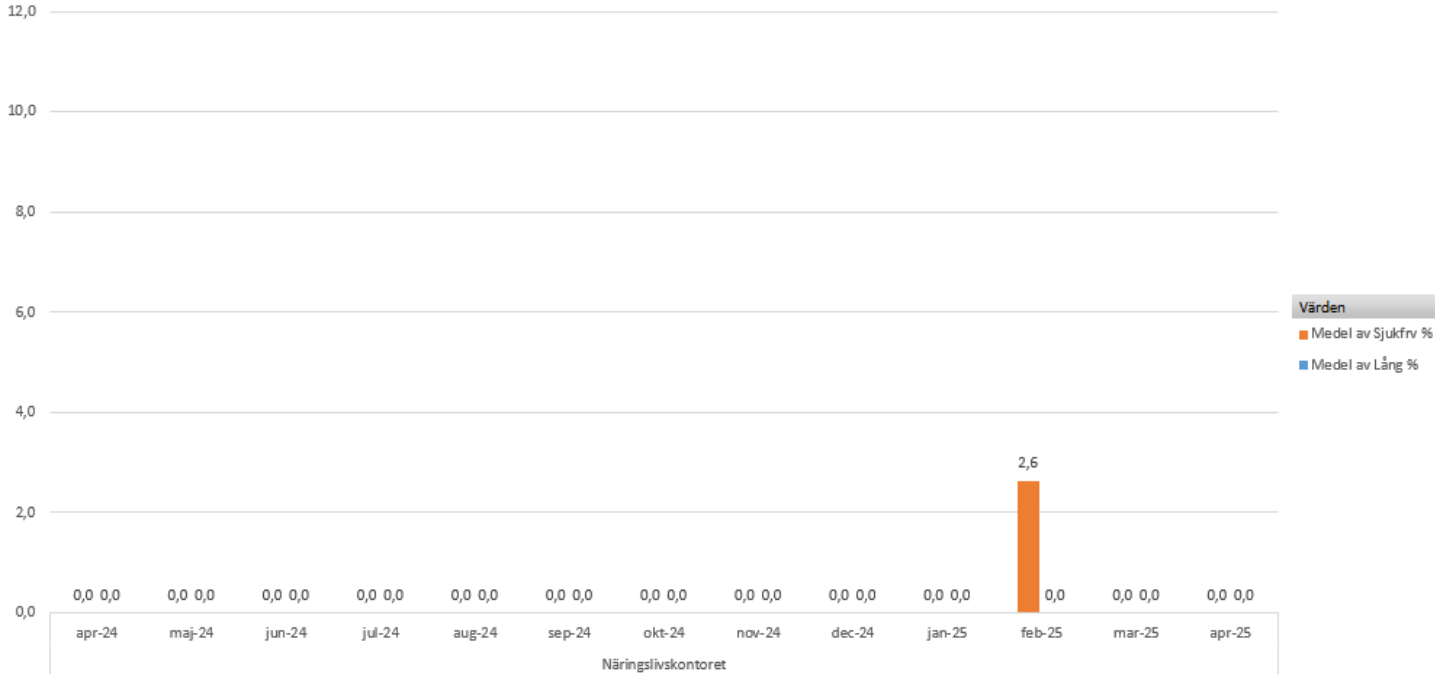


Medelvärde sjuk
total: 6,6%
Medelvärde sjuk
lång: 2,8%

Näringslivskontoret

Medel av Sjukfrv % Medel av Lång %

Sjukfrånvaro total % + Lång %



Medelvärde sjuk total: 0,2%
Medelvärde sjuk lång: 0,0%

Namn på organisation (alla nivåer, även summeringar för nivåer) ▼ Månad ▼

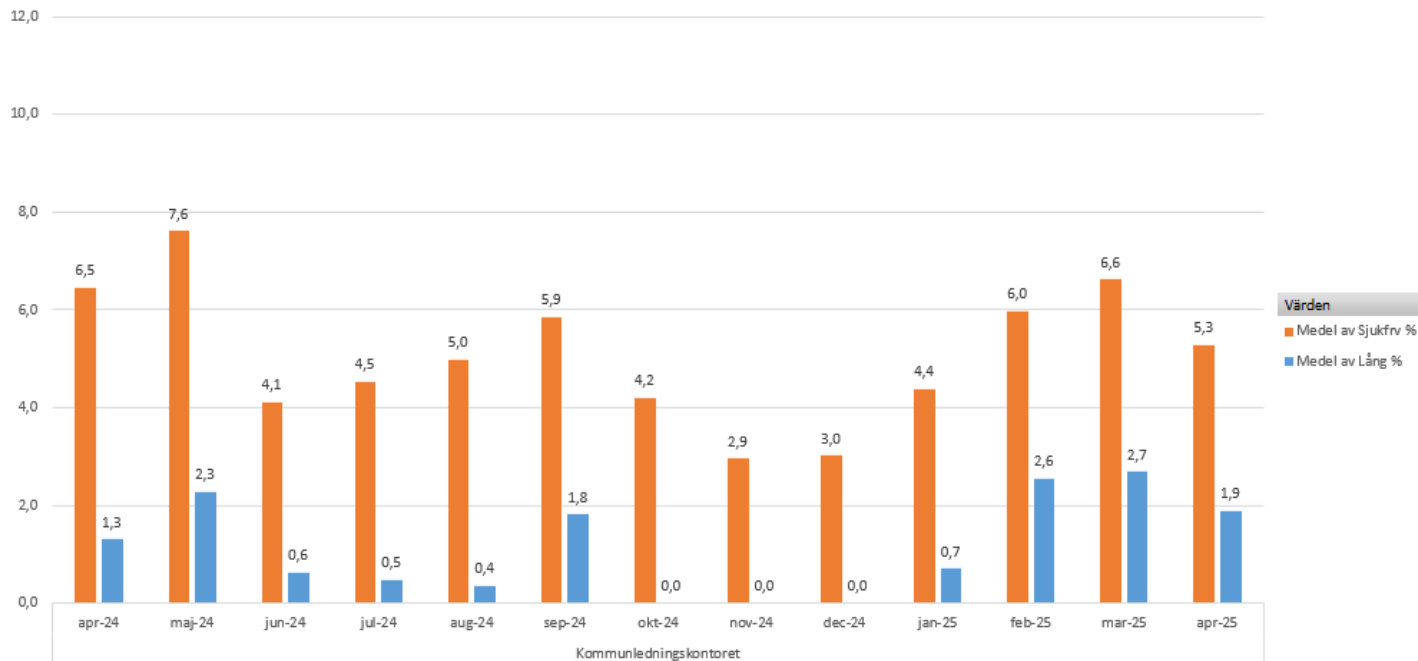
+ -

Sjukfrånvaro total % + Lång %

Kommunledningskontoret

Medel av Sjukfrv % Medel av Lång %

Sjukfrånvaro total % + Lång %



Värden
Medel av Sjukfrv %
Medel av Lång %

Medelvärde sjuk total: 5,1%
Medelvärde sjuk lång: 1,1%

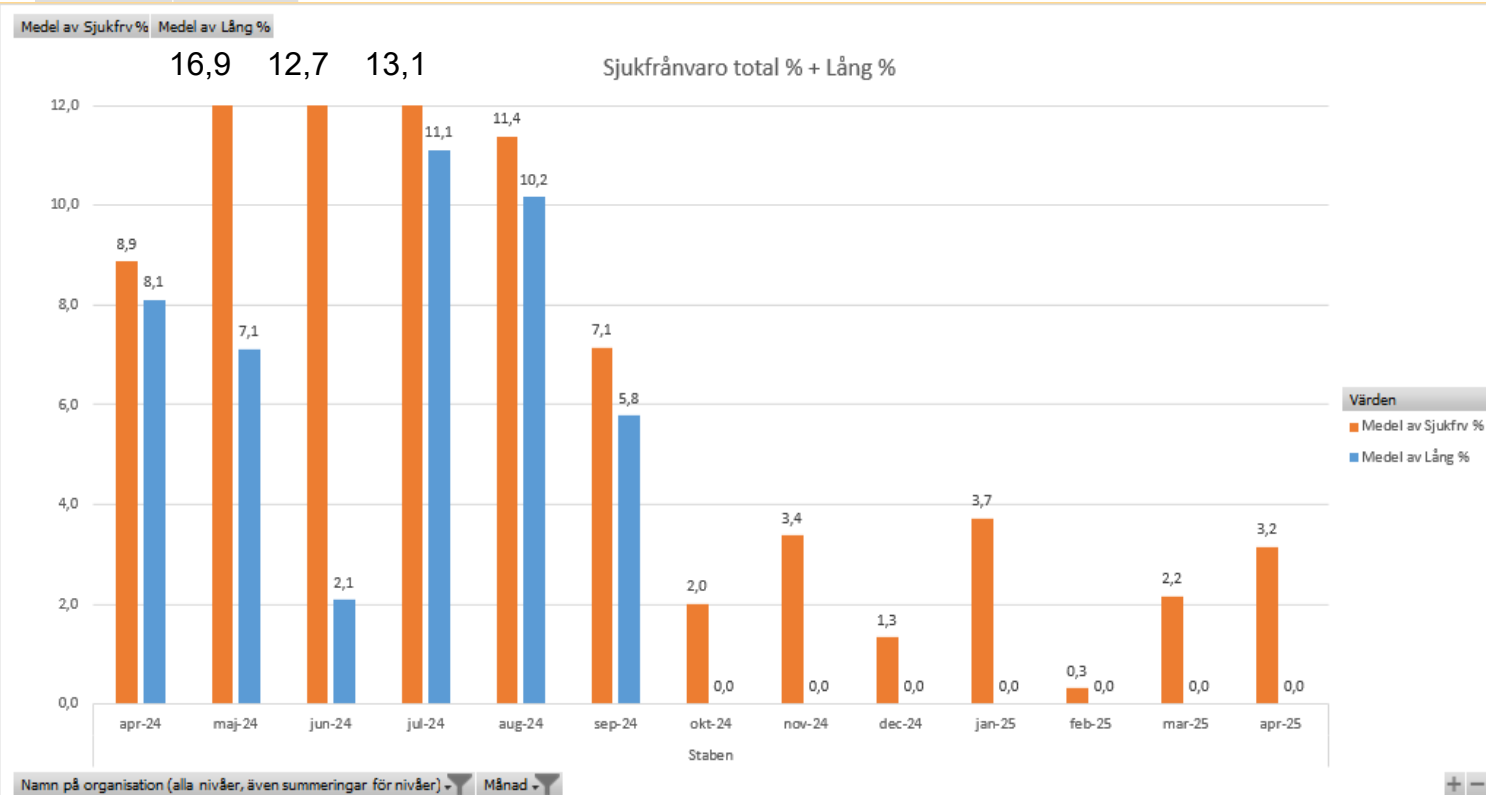
Namn på organisation (alla nivåer, även summeringar för nivåer)

Månad

+ -

Sjukfrånvaro total % + Lång %

Staben



Medelvärde
sjuk total:
7,5%
Medelvärde
sjuk lång:
4,4%

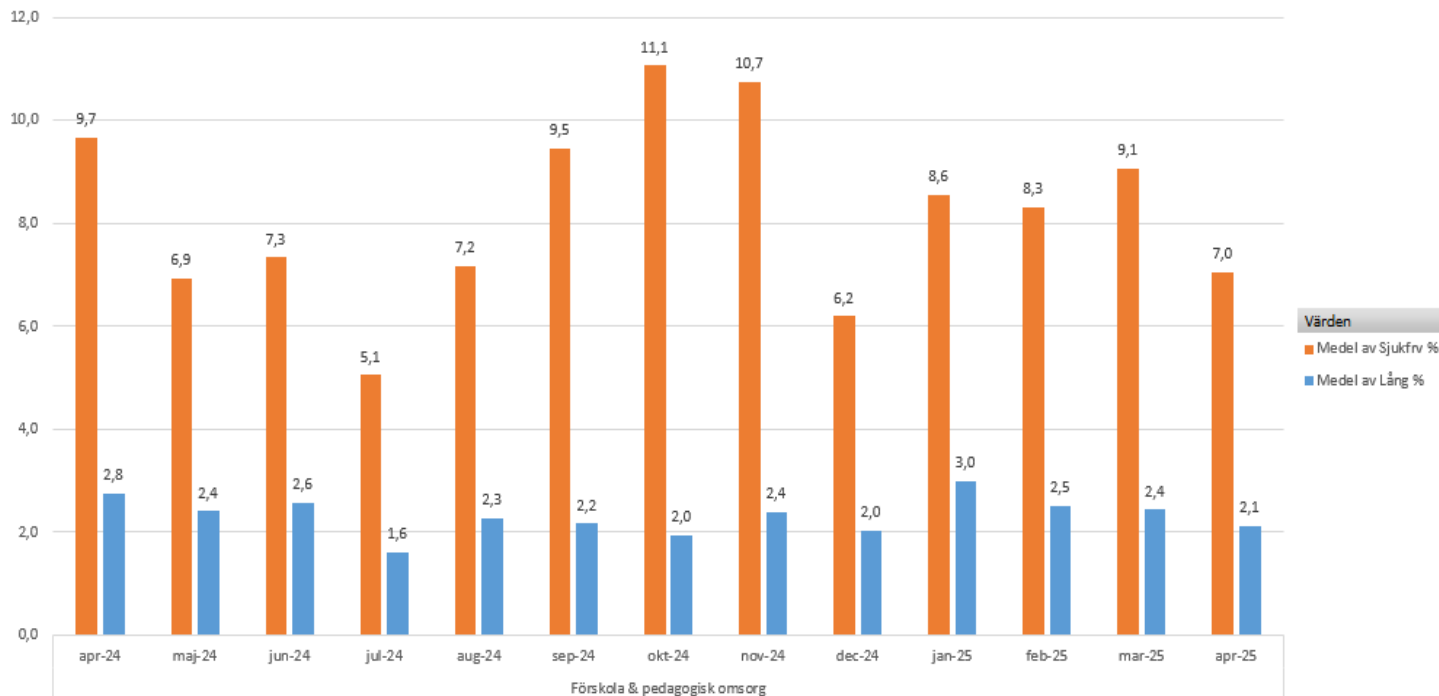
Urval av större verksamheter



Förskola och pedagogisk omsorg

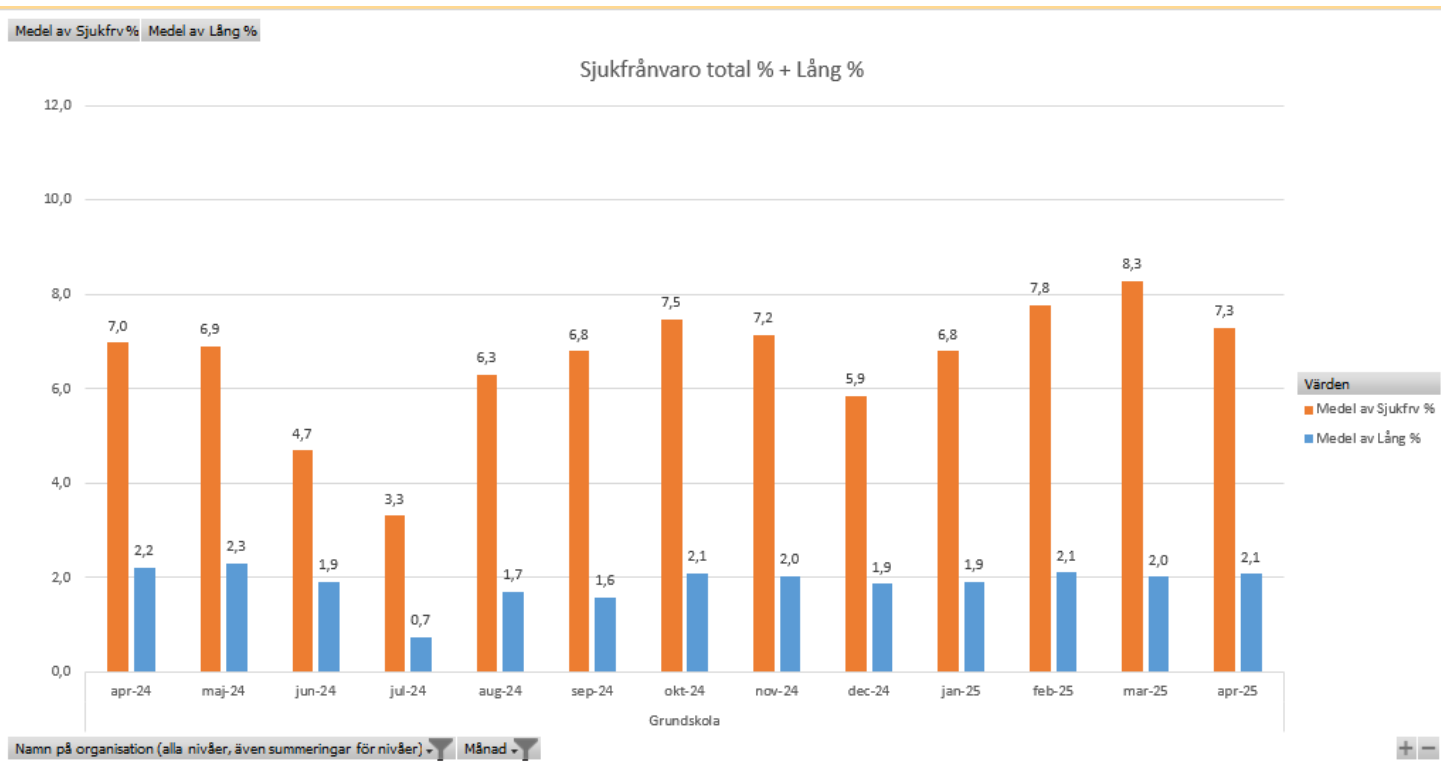
Medel av Sjukfrv % Medel av Lång %

Sjukfrånvaro total % + Lång %



Medelvärde sjuk total: 8,2%
Medelvärde sjuk lång: 2,3%

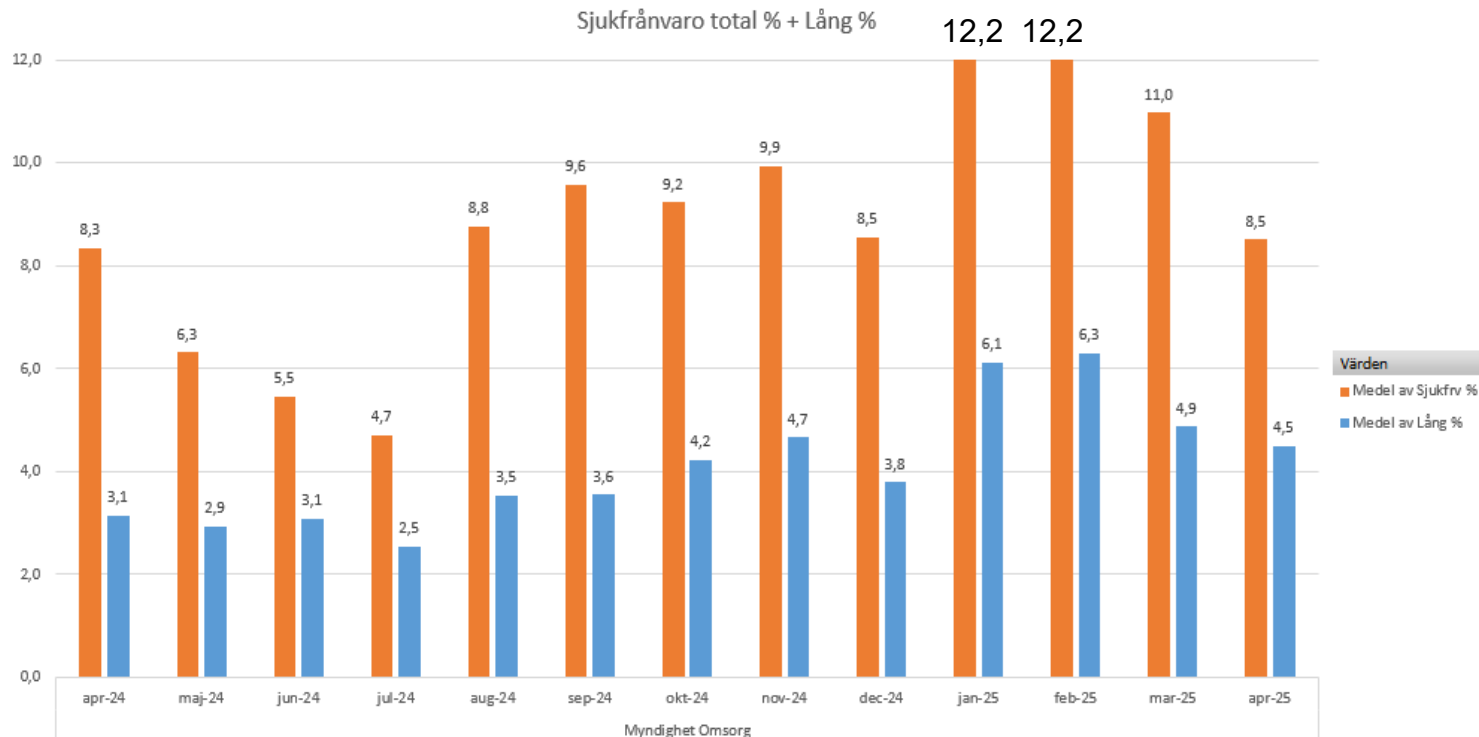
Grundskola



Medelvärde sjuk
total: 6,6%
Medelvärde sjuk
lång: 1,9%

Myndighet Omsorg

Medel av Sjukfrv % Medel av Lång %



Medelvärde sjuk total:
8,8%
Medelvärde sjuk lång:
4,1%

Namn på organisation (alla nivåer, även summeringar för nivåer)

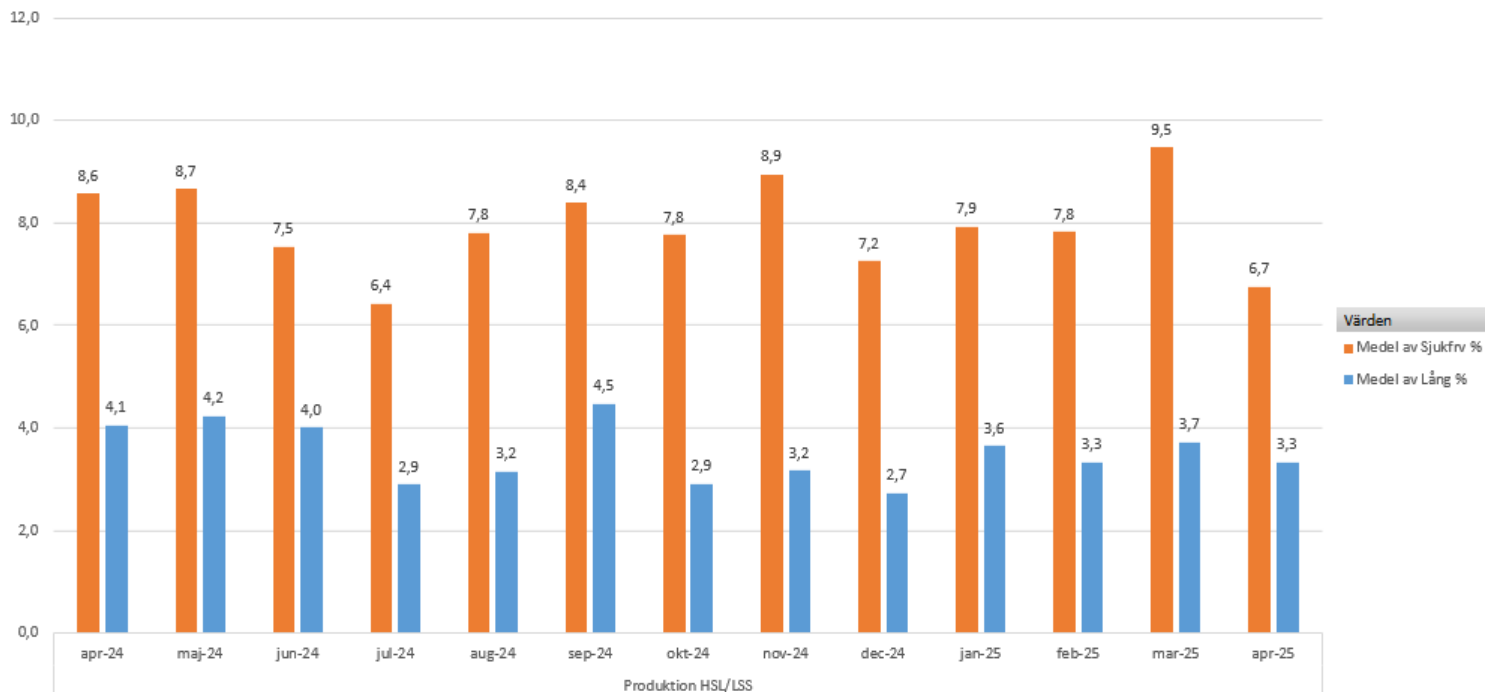
Månad

+ -

Produktion HSL/LSS

Medel av Sjukfrv % Medel av Lång %

Sjukfrånvaro total % + Lång %

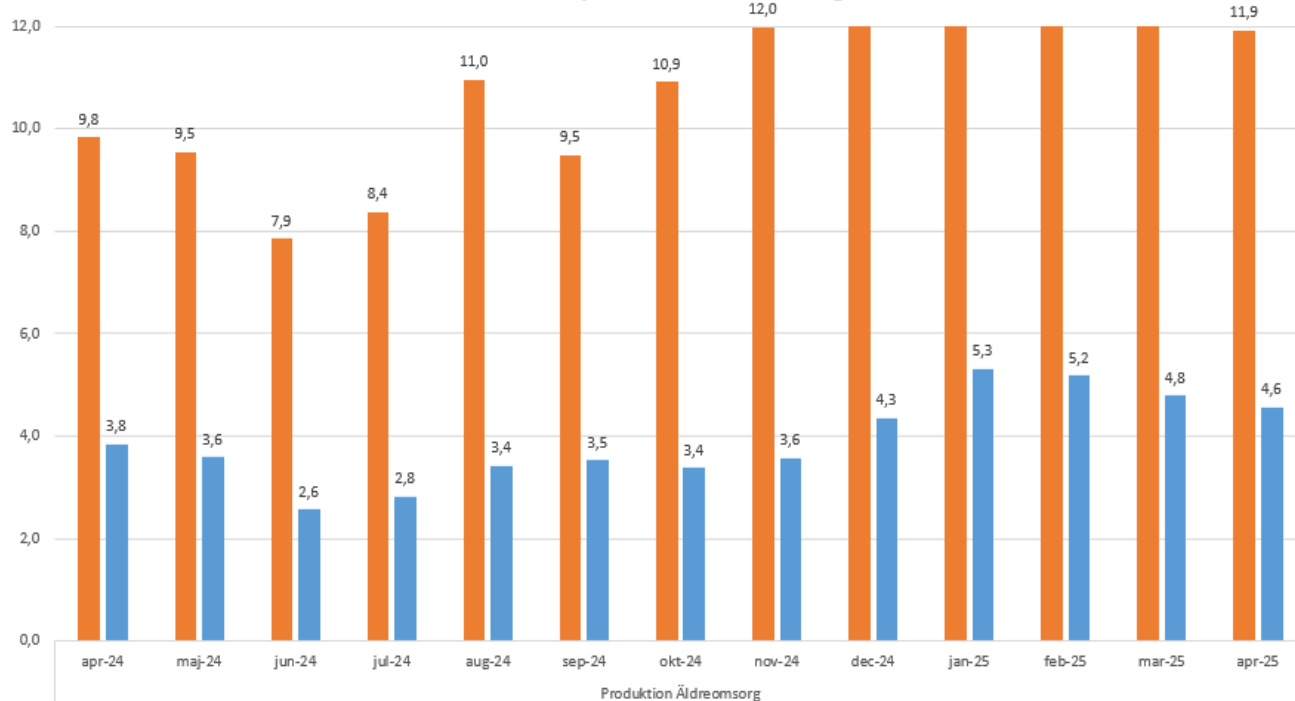


Medelvärde sjuk total:
7,9%
Medelvärde sjuk lång:
3,5%

Produktion Äldreomsorg

Medel av Sjukfrv % Medel av Lång %

Sjukfrånvaro total % + Lång %



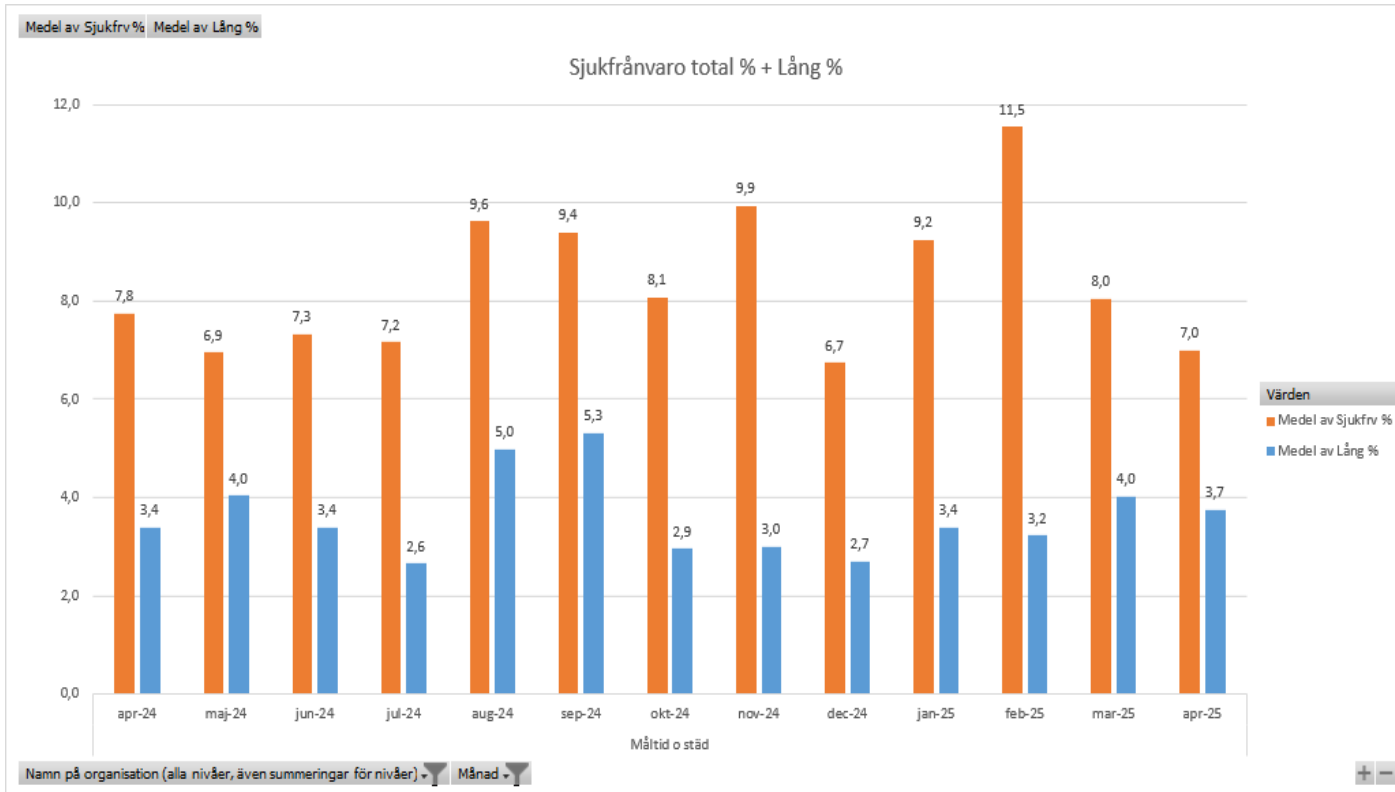
Medelvärde sjuk total: 11,0%
Medelvärde sjuk lång: 3,9%

Värden

Medel av Sjukfrv %

Medel av Lång %

Måltid & Städ



Medelvärde sjuk
total: 8,4%
Medelvärde sjuk
lång: 3,6%

Säkerställa arbetsmiljöarbetet

Årlig uppföljning av SAM 2025

Kommunövergripande resultat och åtgärder



ÖSTHAMMARS
KOMMUN
- EN DEL AV ROSLAGEN

Resultat-andel nejsvar per frågeområde

66 av kommunens 75 chefer har gjort den årliga uppföljningen i tid
resterande 9 har fått en extra påminnelse

Uppföljningspunkt	Ja/Nej Ja: 2319	Ja/Nej Nej: 231	Åtgärder: 99	N/A: 150	Nejsvar i %
Arbetsmiljöarbetet i vardagen	532	41	35	0	7,2%
Arbetsmiljömål	129	35	17	0	21,3%
Ansvar för arbetsmiljöuppgifter, förutsättningar och kunskap	540	59	19	54	9,8%
Skyddsombud	223	41	6	63	15,5%
Undersöka, riskbedöma, åtgärda och följa upp	593	54	22	9	8,3%
Arbetsmiljöverket och Försäkringskassan	162	0	0	2	0%
Arbetsanpassning	82	0	0	0	0%

Resultat-frågor med flest nejsvar

18. Har arbetsplatsen något **skyddsombud**? **(26%)**
8. Finns det tydliga, tidsatta och dokumenterade **arbetsmiljömål** (mål för arbetsmiljöarbetet) på enheten? **(23%)**
5. Har enheten fungerande och dokumenterade rutiner för följande (centralt beslutade eller lokalt på enheten) **(20%)**
9. Finns det tydliga, tidsatta och dokumenterade **mål** särskilt för den organisatoriska och sociala arbetsmiljön på enheten? **(20%)**
25. Rapporteras alla tillbud, olyckor, arbetssjukdomar och färdolycksfall i KIA (både kopplat till den fysiska, organisatoriska och sociala arbetsmiljön)? **(20%)**

Utvärdering av beslutade åtgärder 2024

- **Hela organisationen ska aktivt arbeta med nämndmålet "Trivas och må bra på jobbet" genom att chef tillsammans med sin medarbetargruppen skapar aktiviteter som bidrar till målet.** –Bristen kvarstår då målen fortfarande lyfts som en kommunövergripande brist
- **Skyddsombudens roll behöver förtydligas och förutsättningar behöver ges för uppdraget.** Trots särskilda satsningar (Kyrkogatan, möten med skyddsombuden, bättre info på Ines, dialog i ledningsgrupper) så beskriver lika många som 2024 att skyddsombuden saknar förutsättningar och 25% (30% 2024) av kommuners arbetsplatser saknar skyddsombud.
- **En person kommer att tilldelas samordningsansvaret för arbetsmiljön i kommunhuset i syfte att säkerställa tex brandskydd, skyddsronder i allmänna utrymmen samt att hjärtstartare finns och underhålls.** Arbetet med detta är pågående, brandskydd, brandövning och fysiska skyddsronder hösten 24, en person fått i uppdrag att ta fram rutiner för detta.

Förslag på åtgärder 2025

- Utifrån presenterat resultaten- Den 27/5 ska KFLG besluta om åtgärder 2025, har ni förslag på åtgärder? Medskick ni vill ge inför morgondagens beslut?

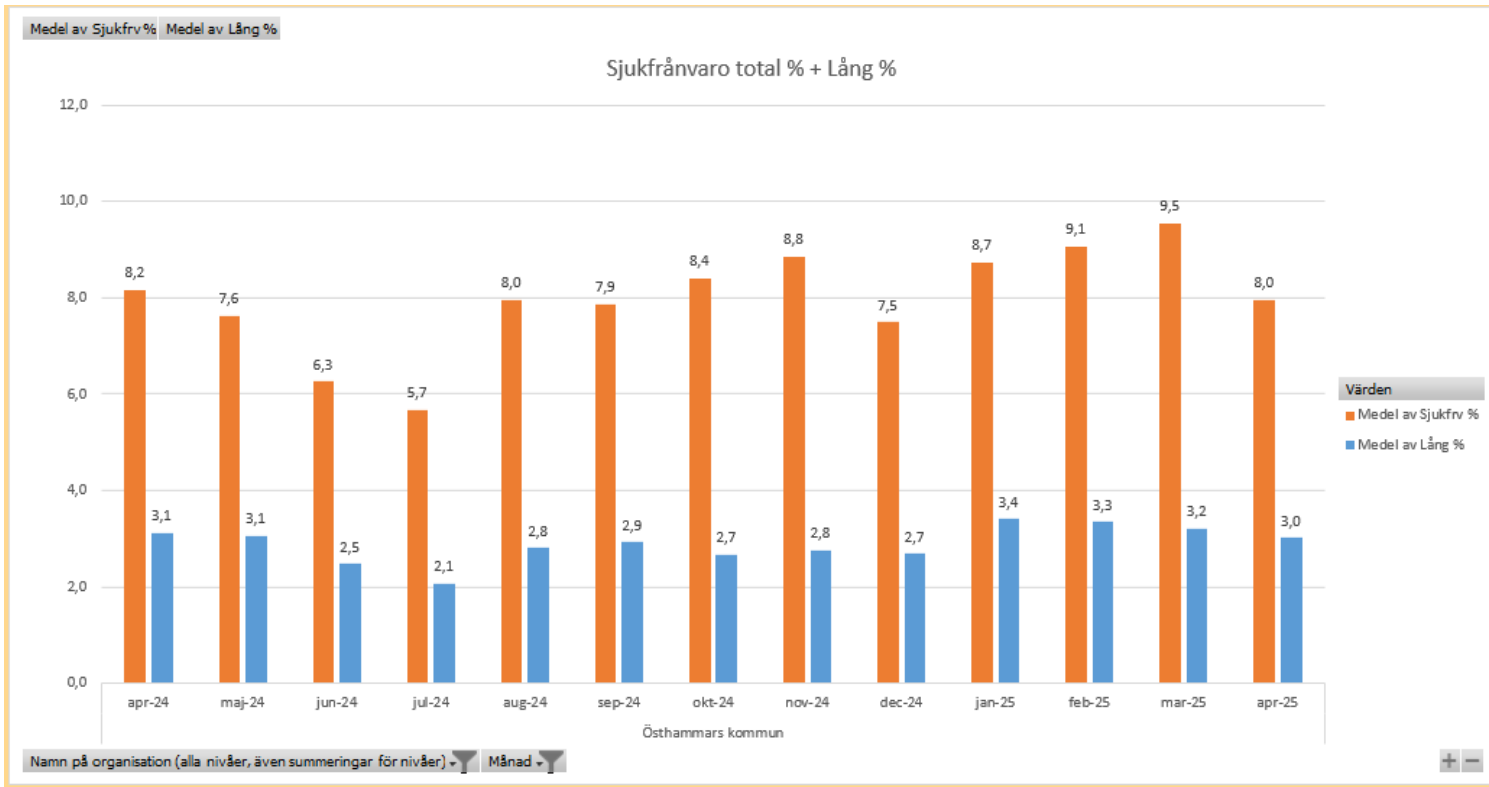
Sjukfrånvaro

april 2024 – april 2025
Skyddskommitté 2025-05-26



ÖSTHAMMARS
KOMMUN
- EN DEL AV ROSLAGEN

Östhammars kommun



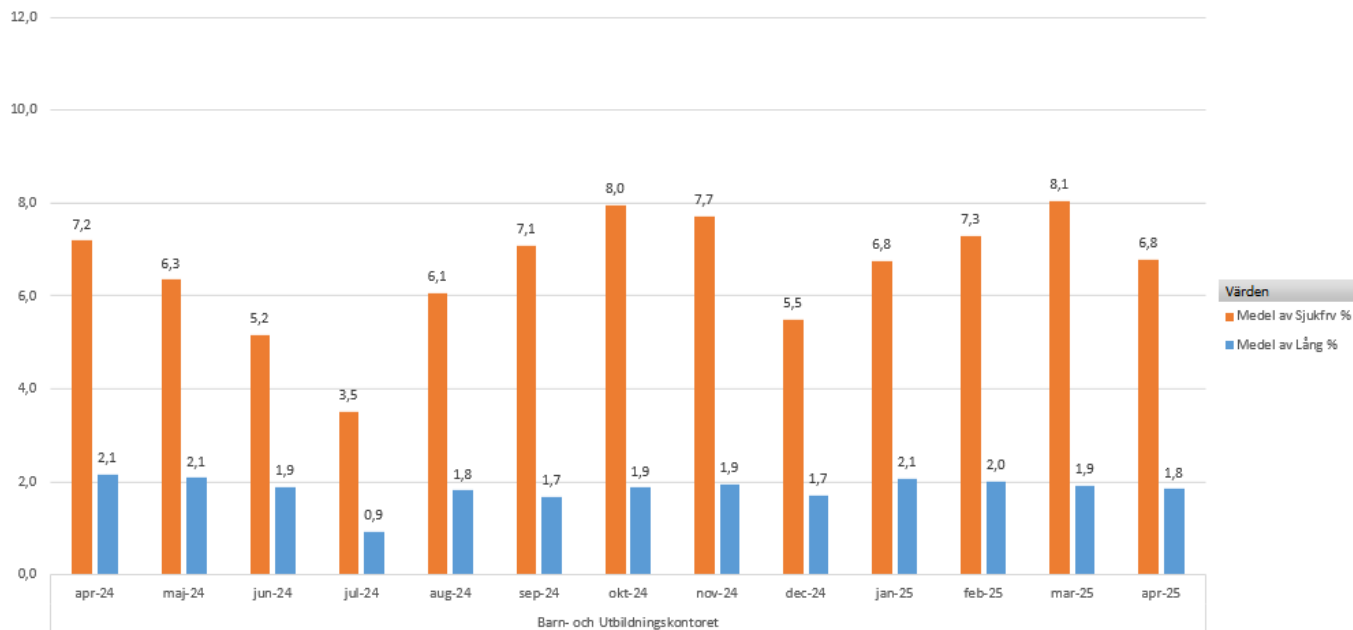
Medelvärde sjuk total: 8,0%
Medelvärde sjuk lång: 2,9%

Jämfört med 2023:
Medelvärde sjuk total: 7,6%
Medelvärde sjuk lång: 2,6%

Barn och Utbildningskontoret

Medel av Sjukfrv % Medel av Lång %

Sjukfrånvaro total % + Lång %



Namn på organisation (alla nivåer, även summeringar för nivåer) - Månad -

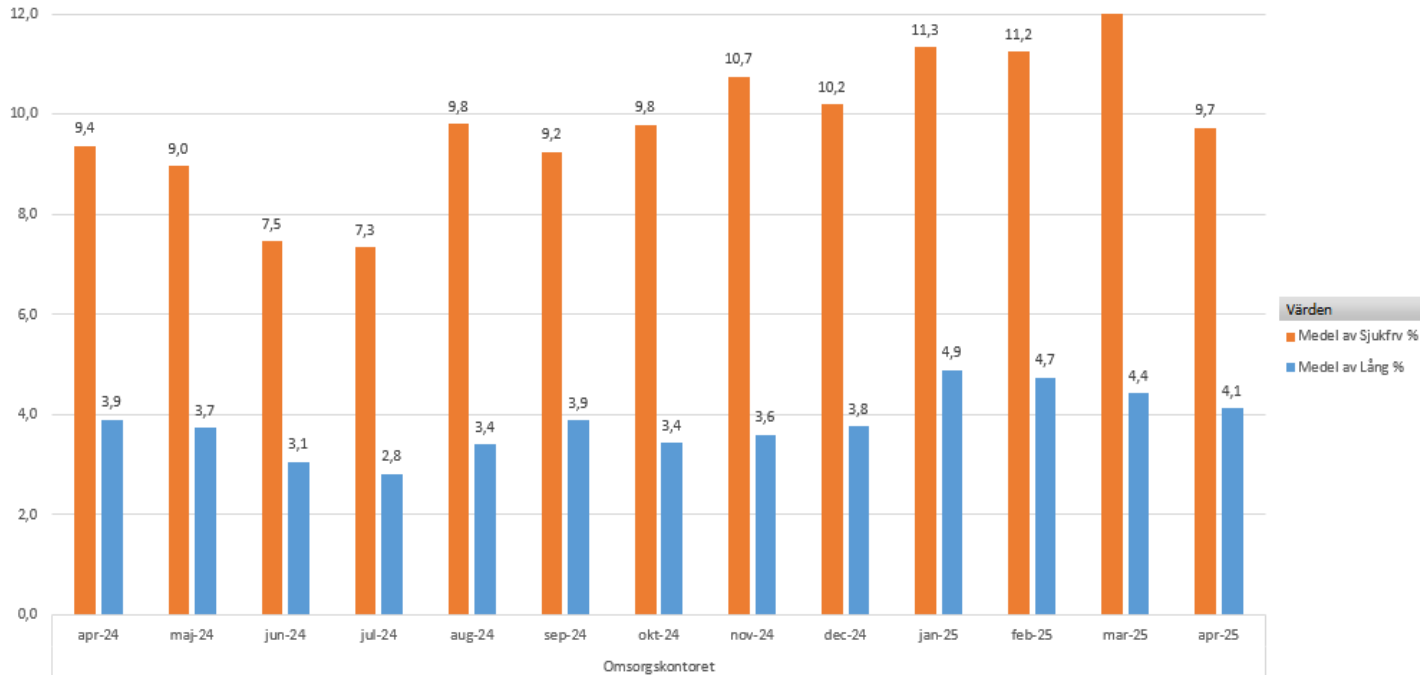
+ -

Medelvärde sjuk total: 6,6%
Medelvärde sjuk lång: 1,8%

Omsorgskontoret

Medel av Sjukfrv % Medel av Lång %

Sjukfrånvaro total % + Lång %

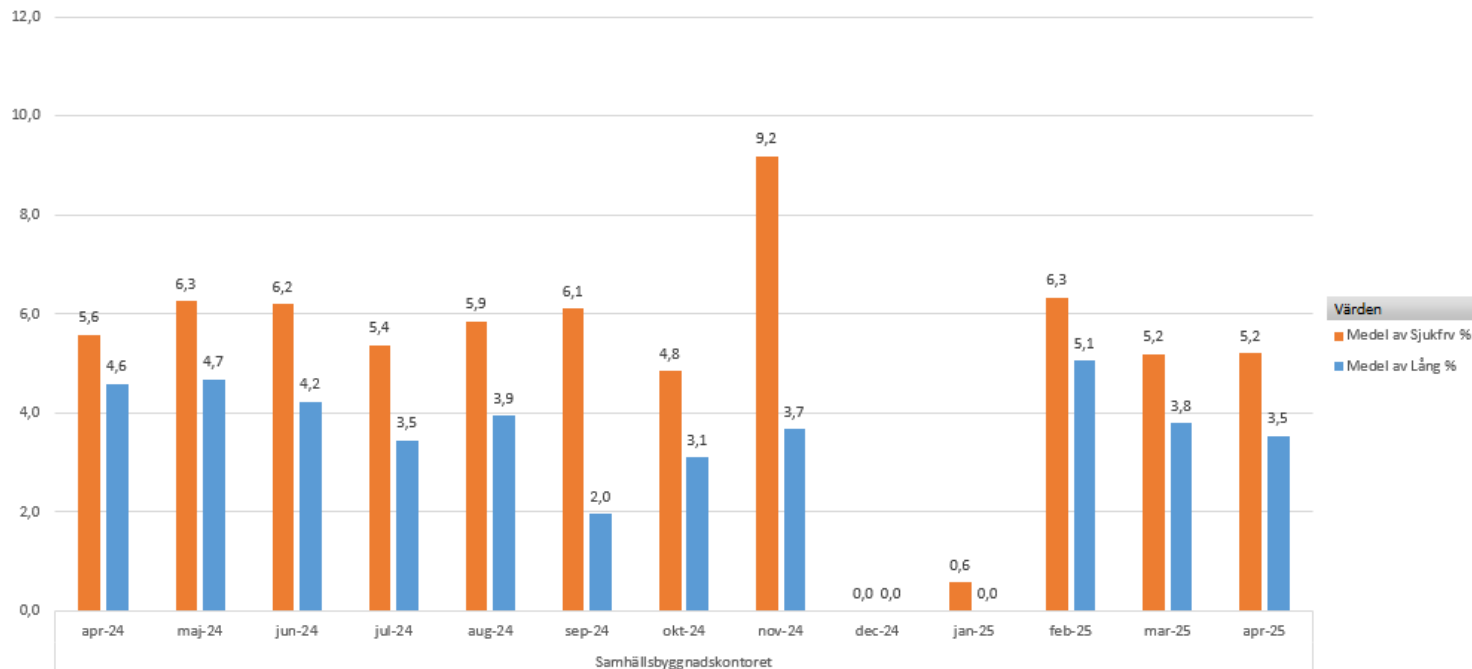


Medelvärde sjuk total: 9,8%
Medelvärde sjuk lång: 3,8%
Mars 25: 12,0

Samhällsbyggnadskontoret

Medel av Sjukfrv % Medel av Lång %

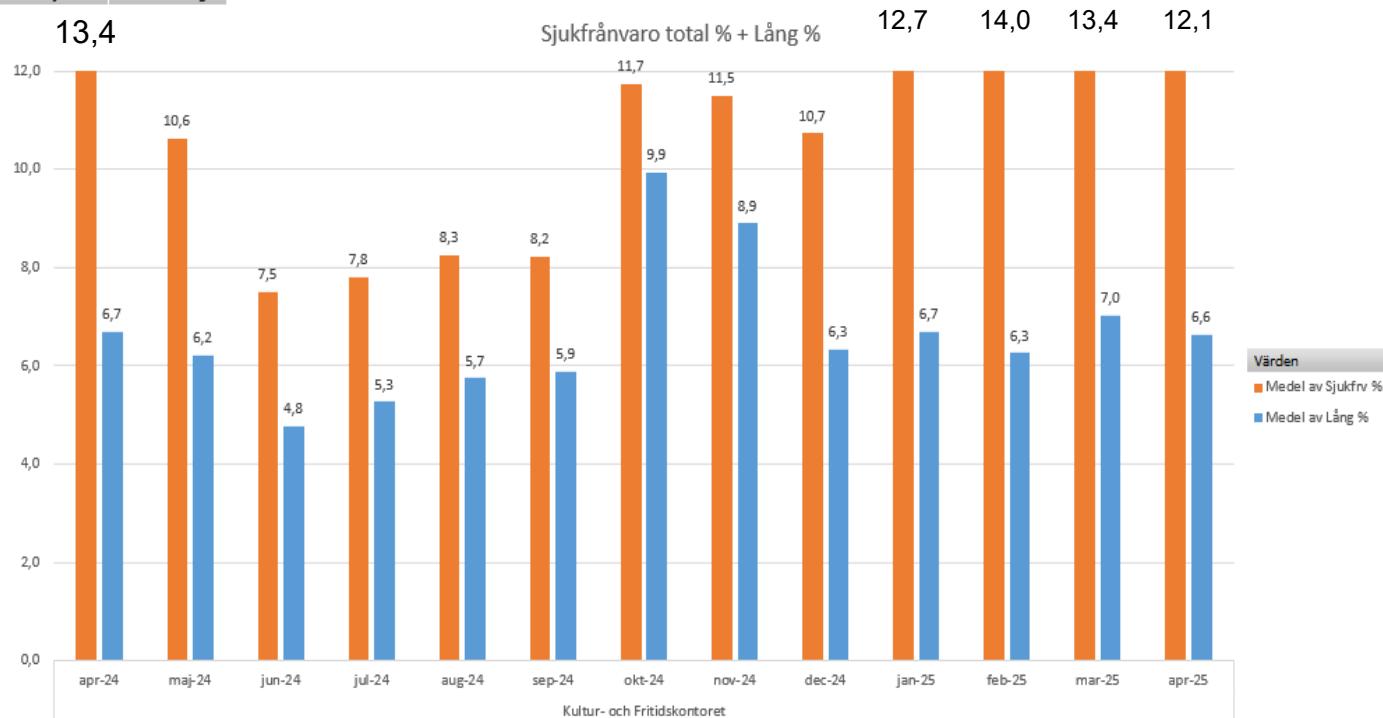
Sjukfrånvaro total % + Lång %



Medelvärde sjuk total: 5,1%
Medelvärde sjuk lång: 3,2%

Kultur- och fritidskontoret

Medel av Sjukfrv % Medel av Lång %



Medelvärde sjuk total:
10,9%
Medelvärde sjuk lång:
6,6%

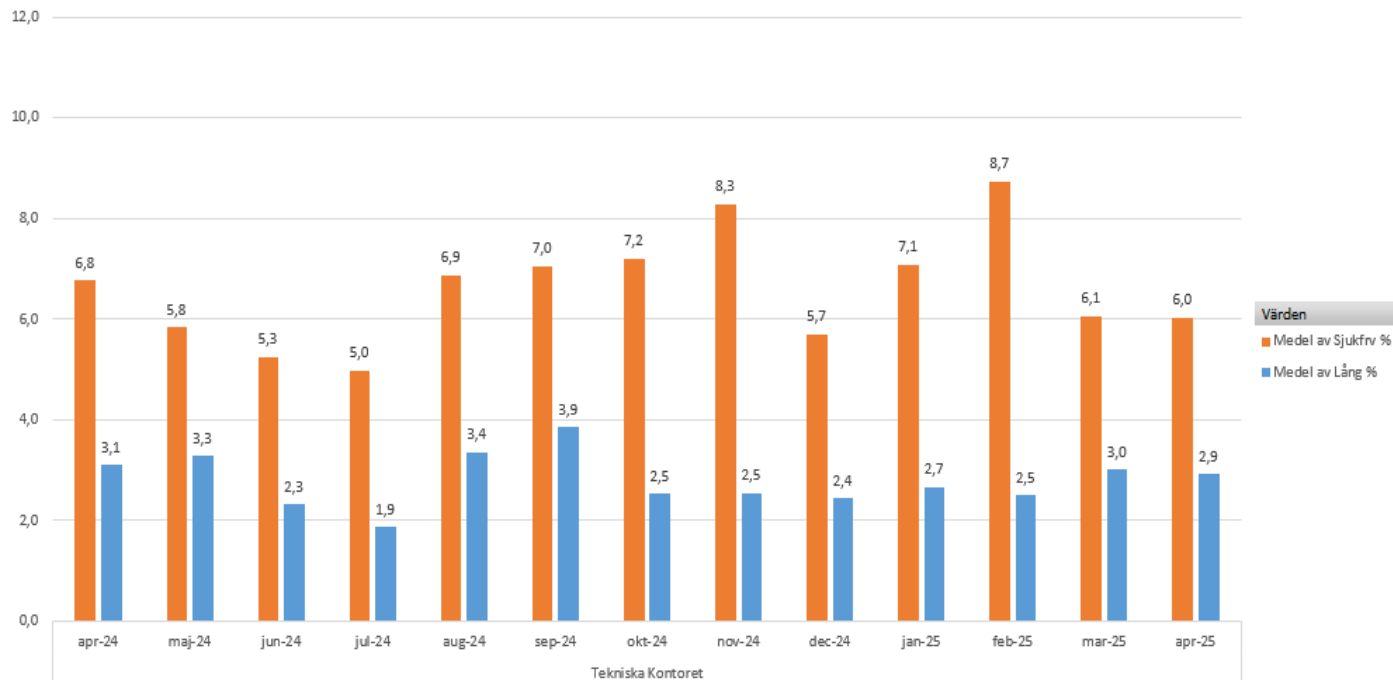
Namn på organisation (alla nivåer, även summeringar för nivåer) ▼ Månad ▼

+ -

Tekniska kontoret

Medel av Sjukfrv % Medel av Lång %

Sjukfrånvaro total % + Lång %



Namn på organisation (alla nivåer, även summeringar för nivåer) ▼ Månad ▼

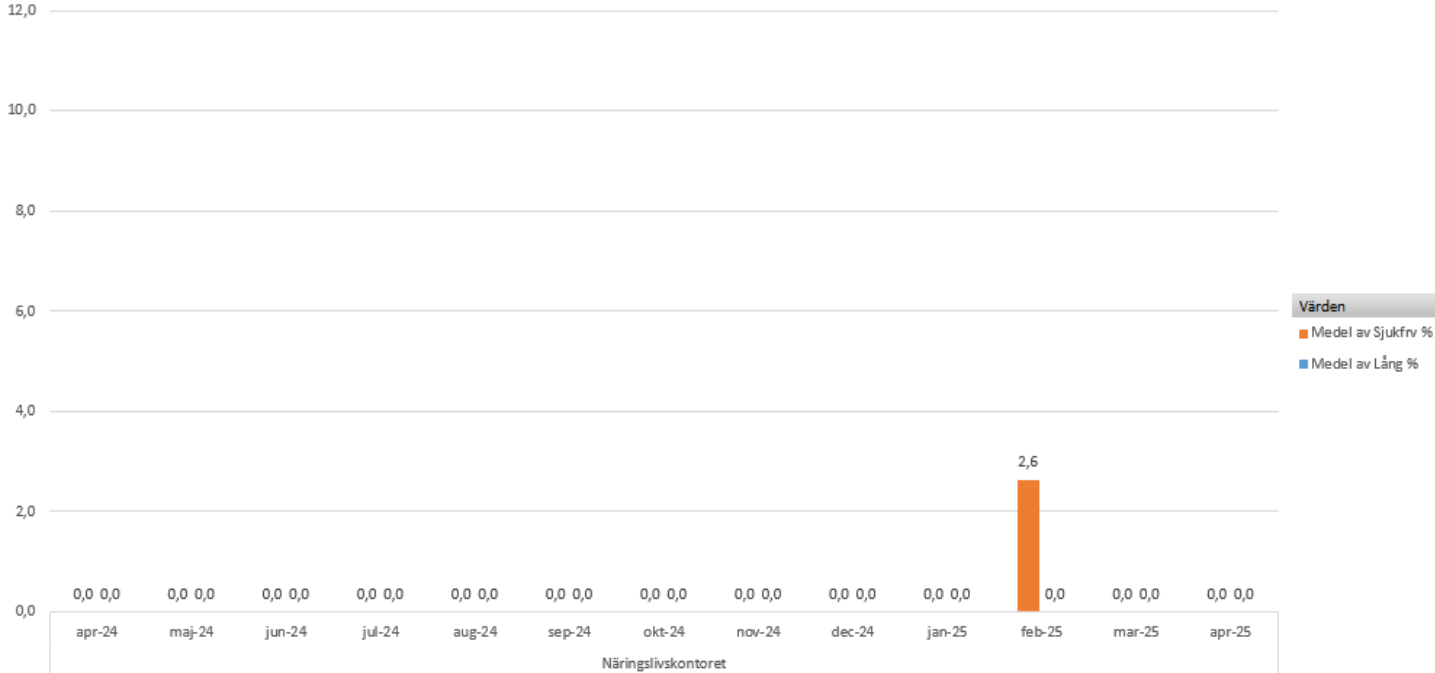
+ -

Medelvärde sjuk
total: 6,6%
Medelvärde sjuk
lång: 2,8%

Näringslivskontoret

Medel av Sjukfrv % Medel av Lång %

Sjukfrånvaro total % + Lång %



Medelvärde sjuk total: 0,2%
Medelvärde sjuk lång: 0,0%

Namn på organisation (alla nivåer, även summeringar för nivåer) ▼ Månad ▼

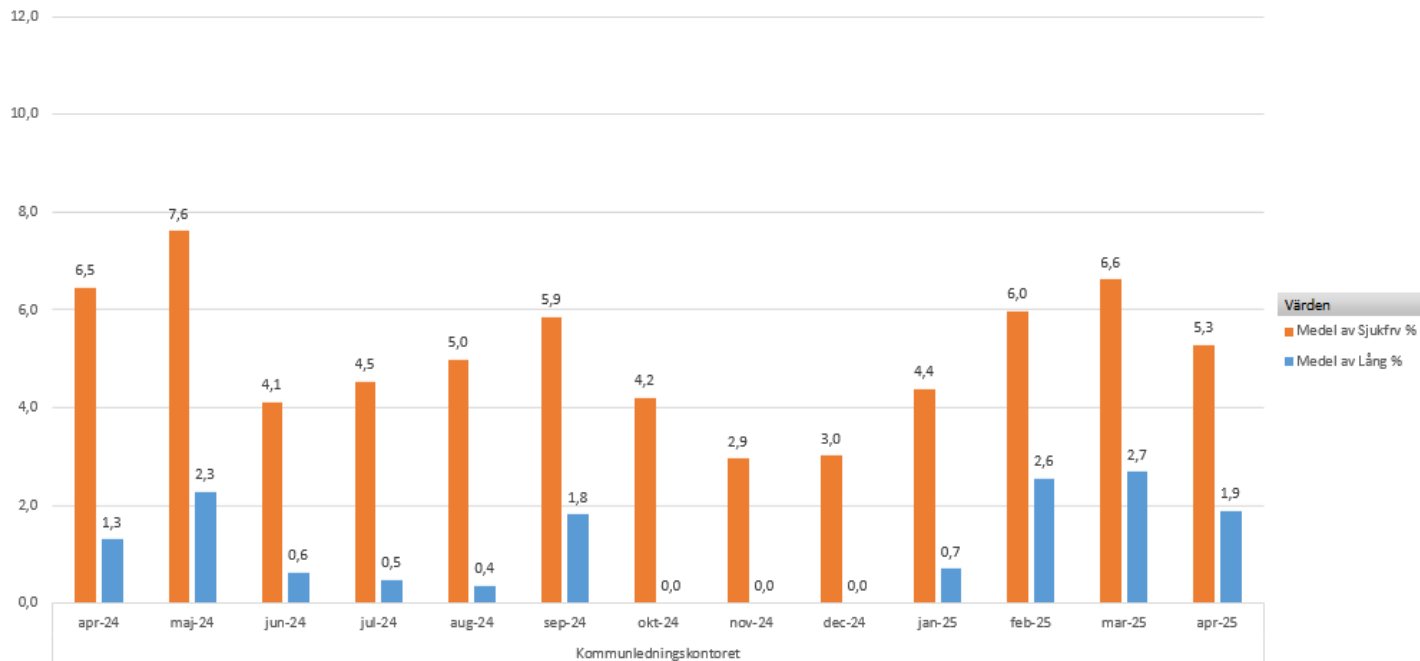
+ -

Sjukfrånvaro total % + Lång %

Kommunledningskontoret

Medel av Sjukfrv % Medel av Lång %

Sjukfrånvaro total % + Lång %



Värden
Medel av Sjukfrv %
Medel av Lång %

Medelvärde sjuk total: 5,1%
Medelvärde sjuk lång: 1,1%

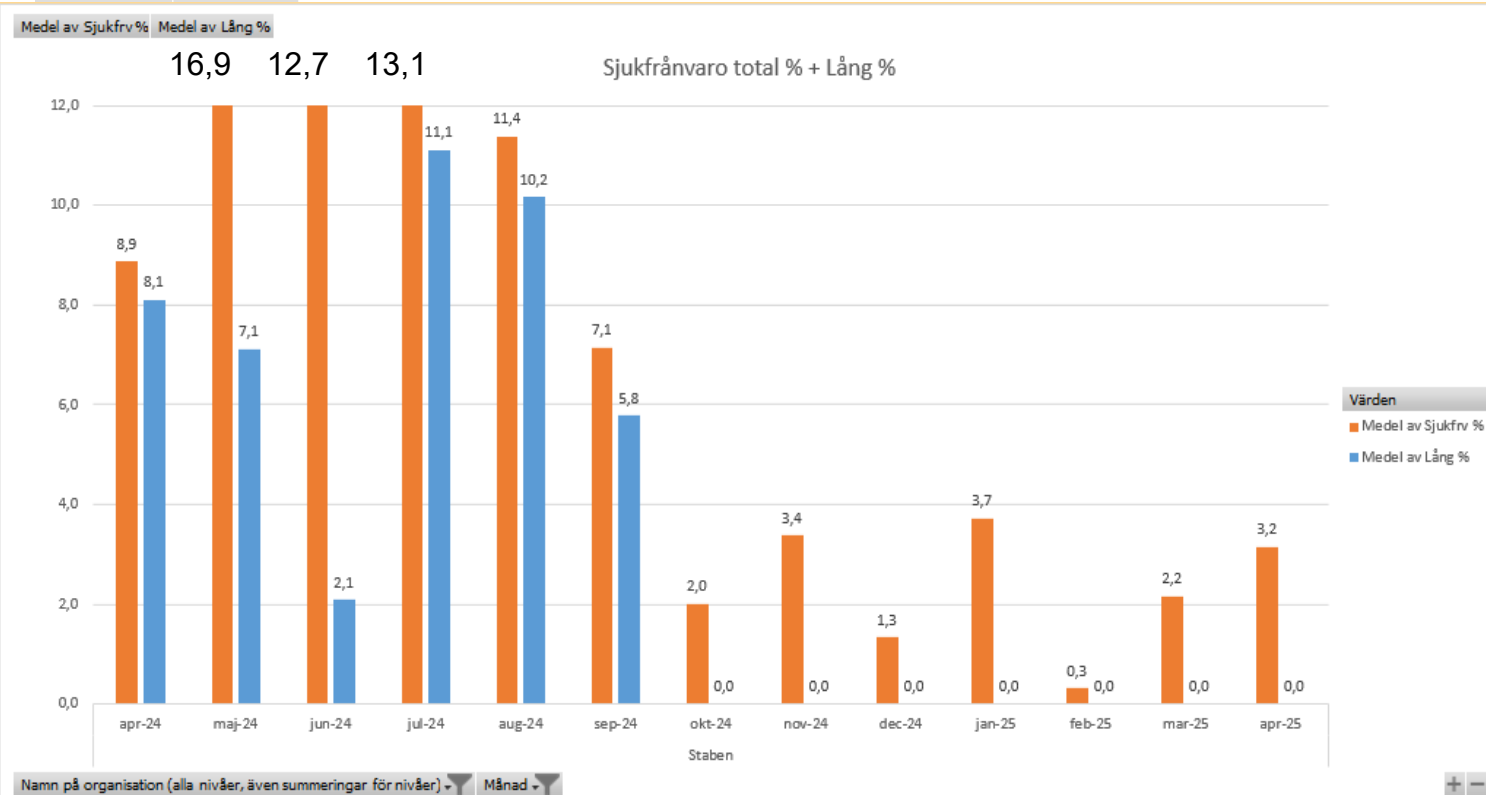
Namn på organisation (alla nivåer, även summeringar för nivåer)

Månad

+ -

Sjukfrånvaro total % + Lång %

Staben



Medelvärde sjuk total:
7,5%
Medelvärde sjuk lång:
4,4%

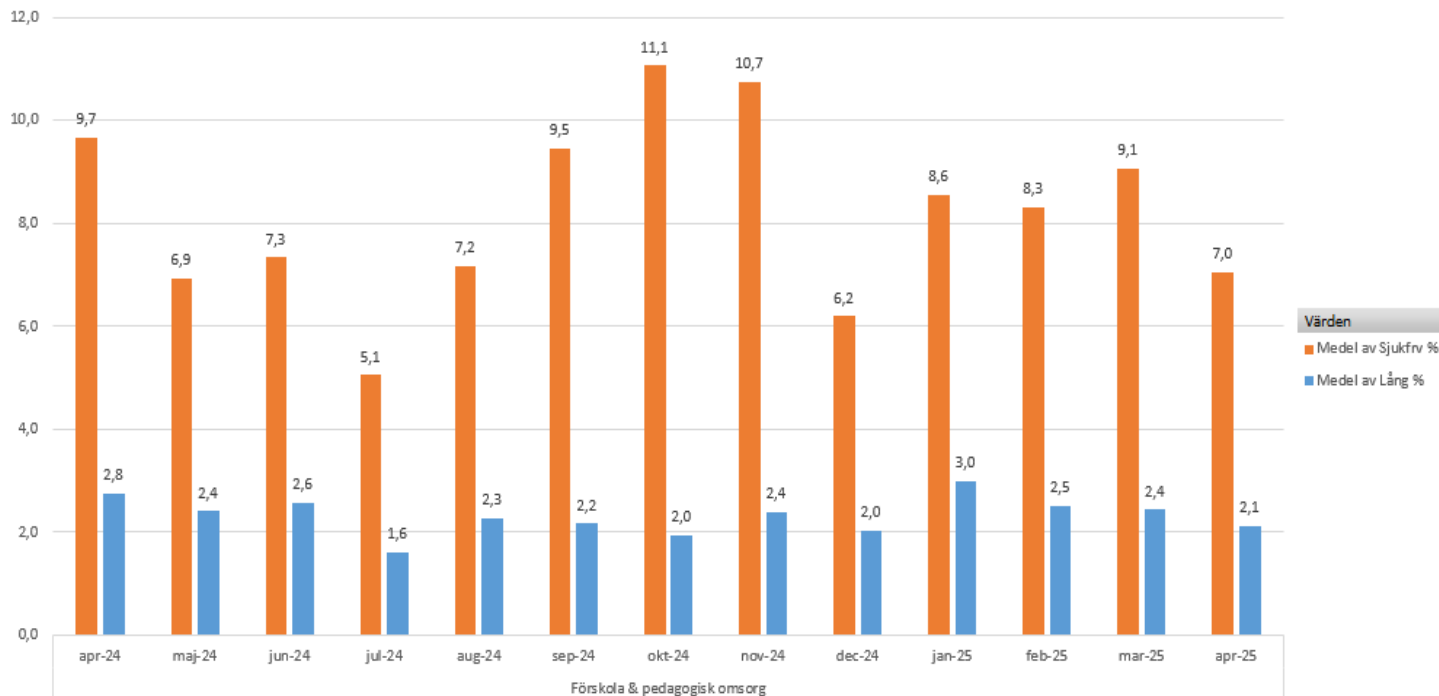
Urval av större verksamheter



Förskola och pedagogisk omsorg

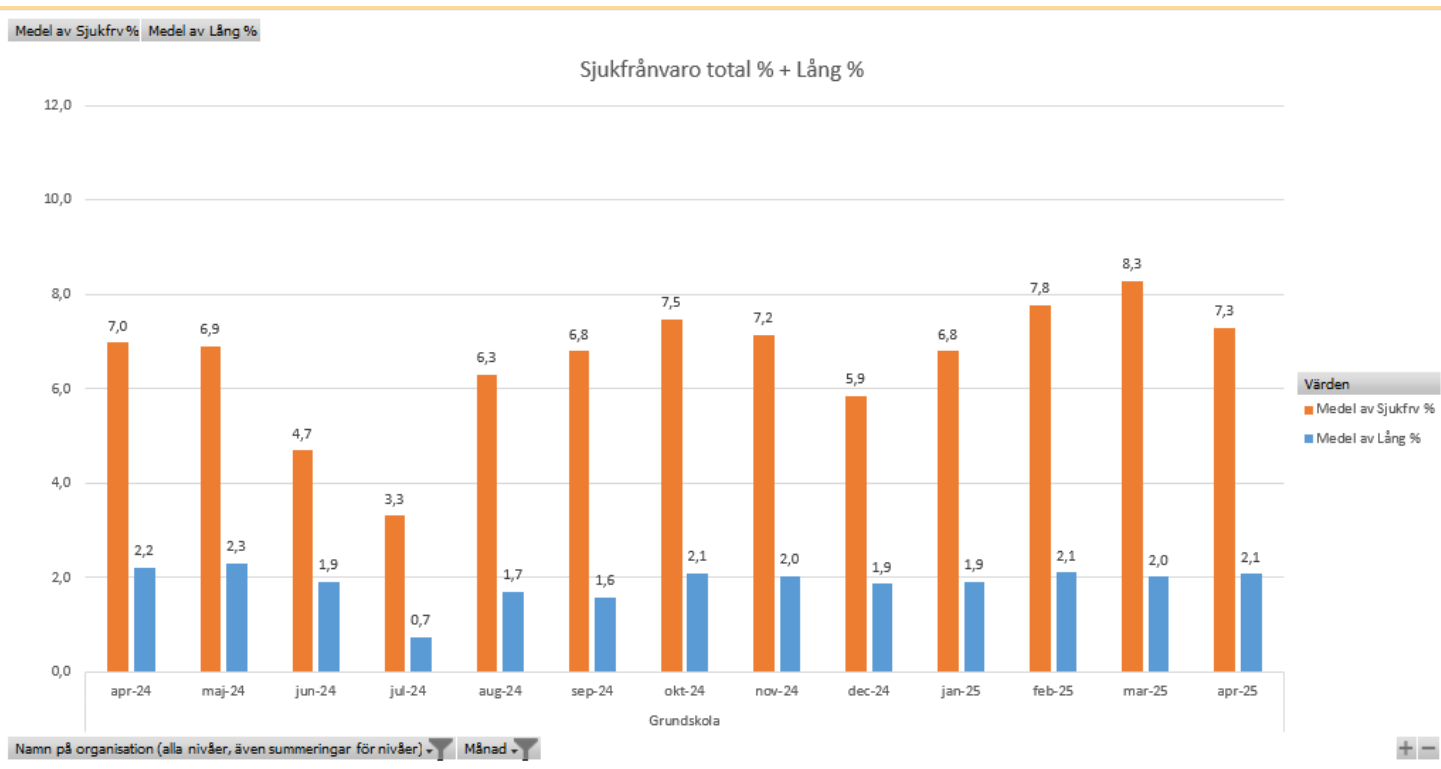
Medel av Sjukfrv % Medel av Lång %

Sjukfrånvaro total % + Lång %



Medelvärde sjuk total: 8,2%
Medelvärde sjuk lång: 2,3%

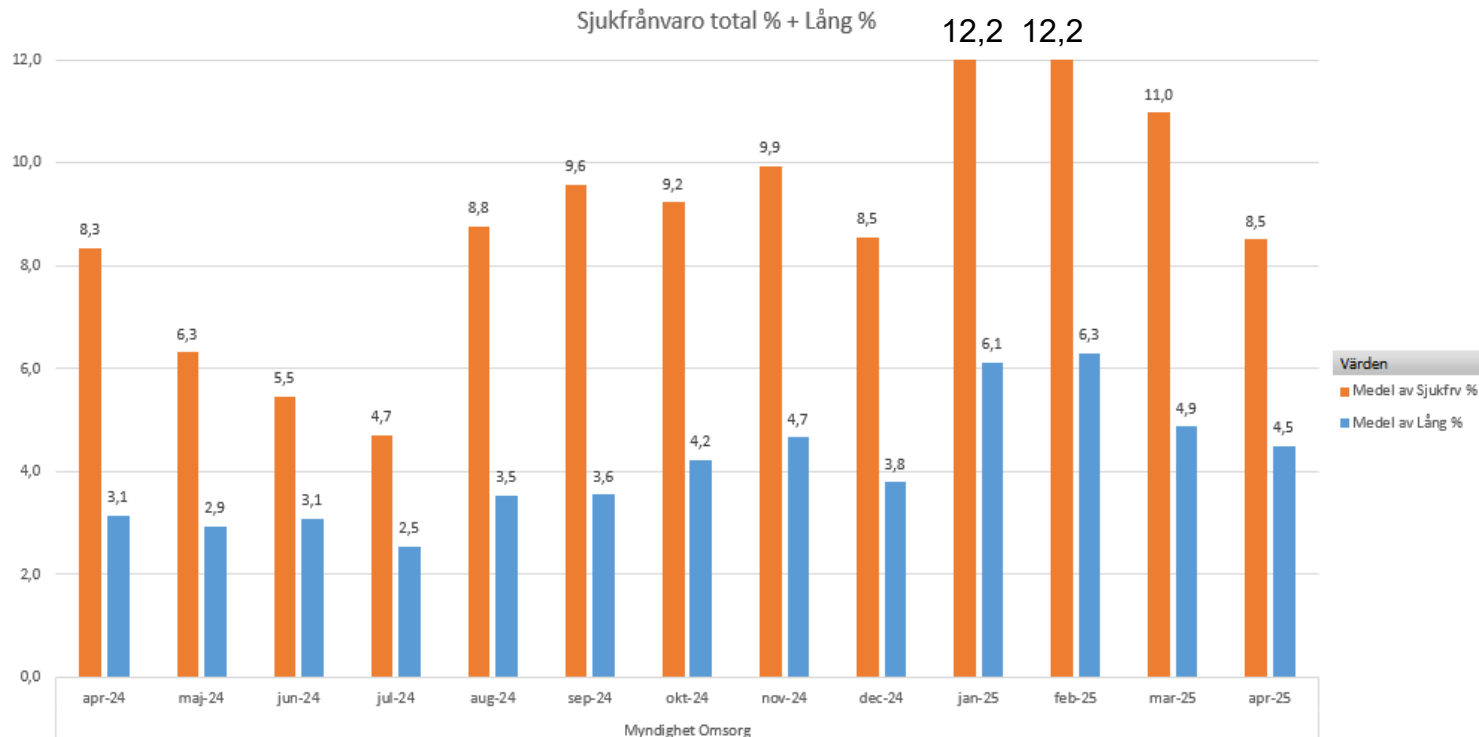
Grundskola



Medelvärde sjuk
total: 6,6%
Medelvärde sjuk
lång: 1,9%

Myndighet Omsorg

Medel av Sjukfrv % Medel av Lång %



Medelvärde sjuk total:
8,8%
Medelvärde sjuk lång:
4,1%

Namn på organisation (alla nivåer, även summeringar för nivåer)

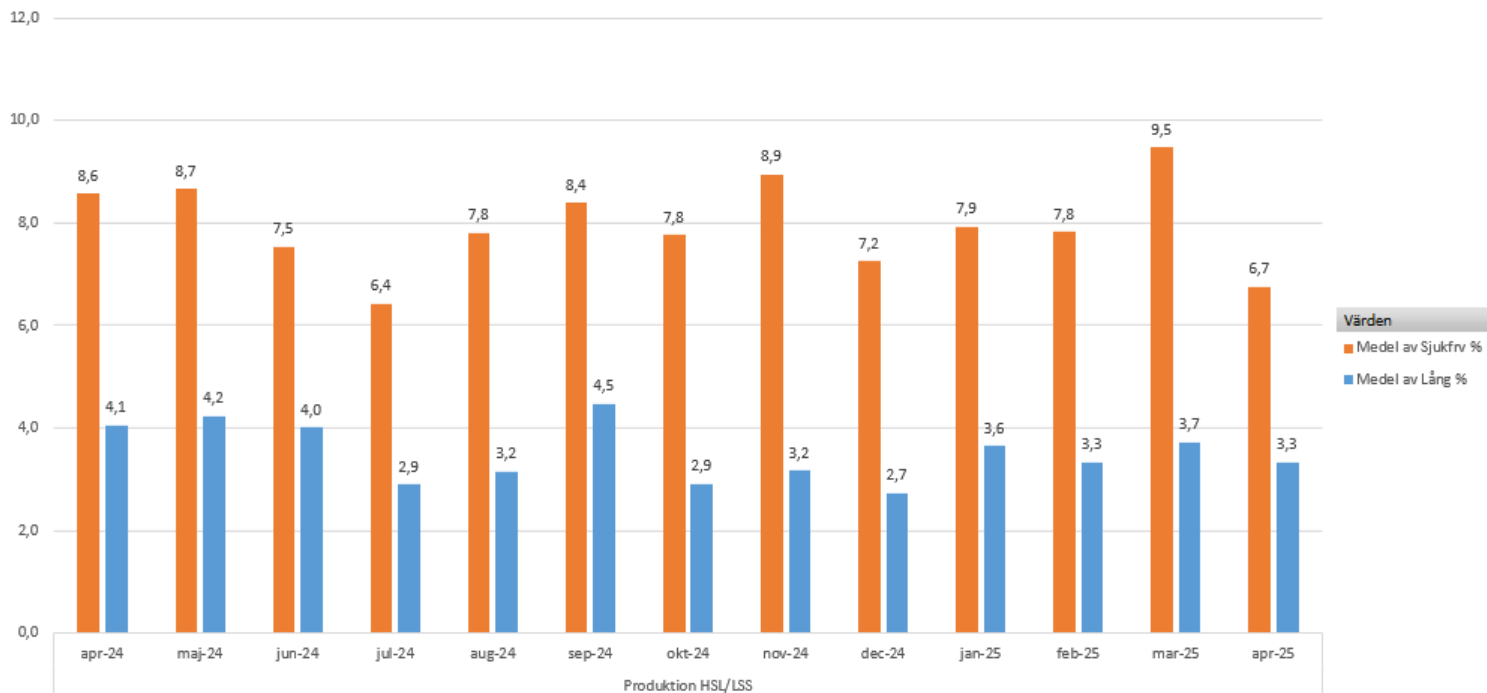
Månad

+ -

Produktion HSL/LSS

Medel av Sjukfrv % Medel av Lång %

Sjukfrånvaro total % + Lång %

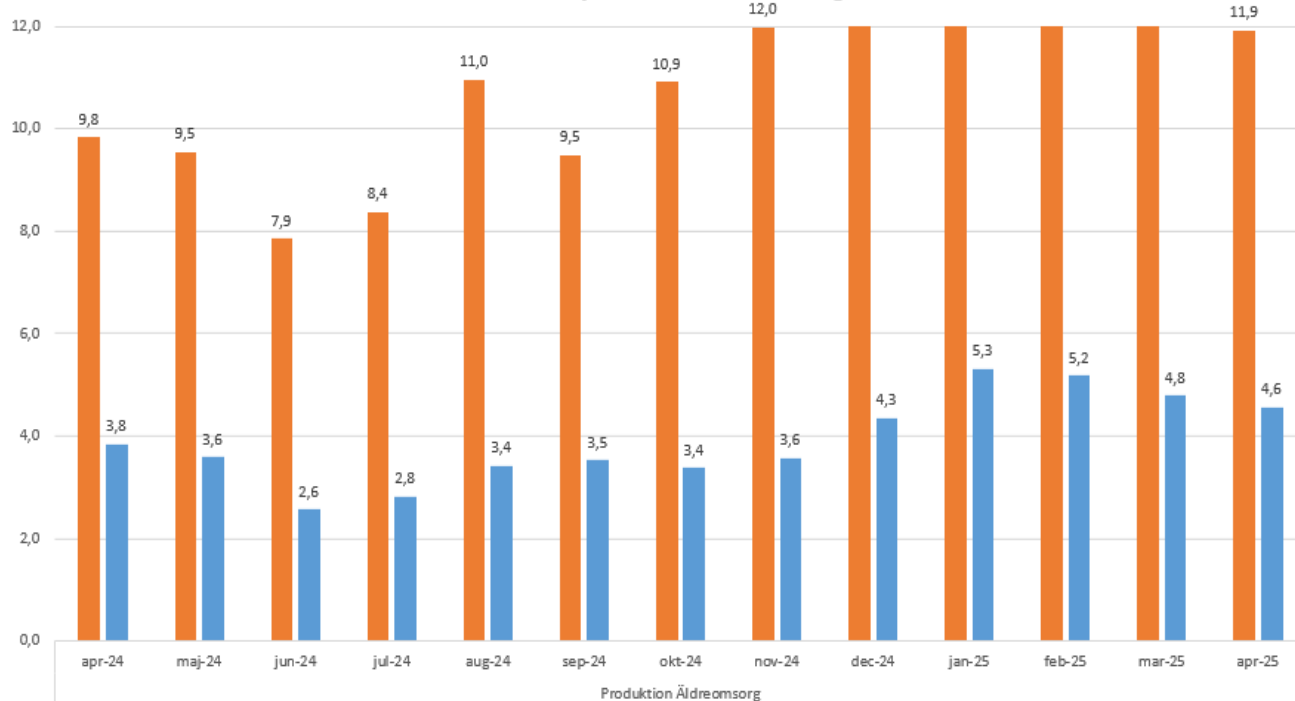


Medelvärde sjuk total:
7,9%
Medelvärde sjuk lång:
3,5%

Produktion Äldreomsorg

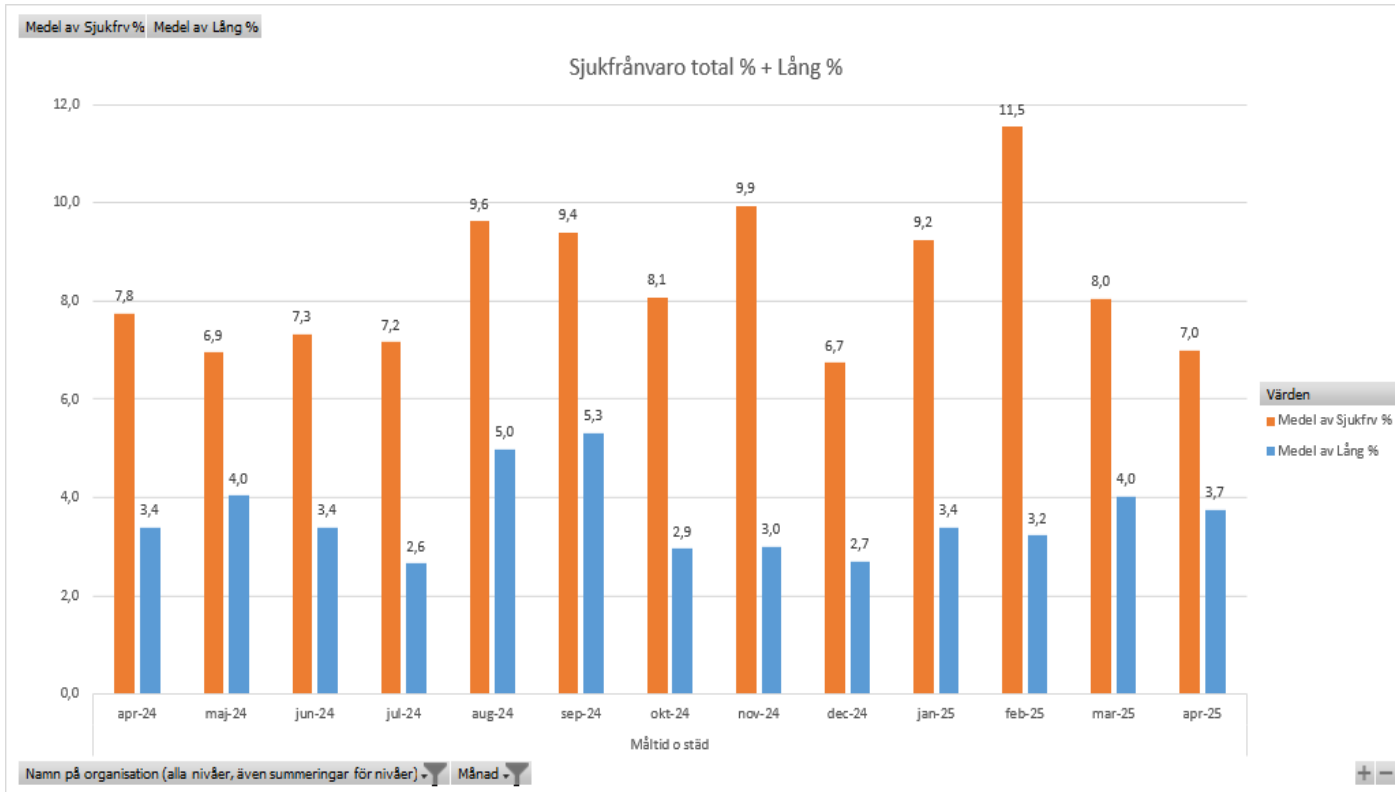
Medel av Sjukfrv % Medel av Lång %

Sjukfrånvaro total % + Lång %



Medelvärde sjuk total: 11,0%
Medelvärde sjuk lång: 3,9%

Måltid & Städ



Medelvärde sjuk
total: 8,4%
Medelvärde sjuk
lång: 3,6%

Säkerställa arbetsmiljöarbetet

Årlig uppföljning av SAM 2025

Kommunövergripande resultat och åtgärder



ÖSTHAMMARS
KOMMUN
- EN DEL AV ROSLAGEN

Resultat-andel nejsvar per frågeområde

66 av kommunens 75 chefer har gjort den årliga uppföljningen i tid
resterande 9 har fått en extra påminnelse

Uppföljningspunkt	Ja/Nej Ja: 2319	Ja/Nej Nej: 231	Åtgärder: 99	N/A: 150	Nejsvar i %
Arbetsmiljöarbetet i vardagen	532	41	35	0	7,2%
Arbetsmiljömål	129	35	17	0	21,3%
Ansvar för arbetsmiljöuppgifter, förutsättningar och kunskap	540	59	19	54	9,8%
Skyddsombud	223	41	6	63	15,5%
Undersöka, riskbedöma, åtgärda och följa upp	593	54	22	9	8,3%
Arbetsmiljöverket och Försäkringskassan	162	0	0	2	0%
Arbetsanpassning	82	0	0	0	0%

Resultat-frågor med flest nejsvar

18. Har arbetsplatsen något **skyddsombud**? **(26%)**
8. Finns det tydliga, tidsatta och dokumenterade **arbetsmiljömål** (mål för arbetsmiljöarbetet) på enheten? **(23%)**
5. Har enheten fungerande och dokumenterade rutiner för följande (centralt beslutade eller lokalt på enheten) **(20%)**
9. Finns det tydliga, tidsatta och dokumenterade **mål** särskilt för den organisatoriska och sociala arbetsmiljön på enheten? **(20%)**
25. Rapporteras alla tillbud, olyckor, arbetssjukdomar och färdolycksfall i KIA (både kopplat till den fysiska, organisatoriska och sociala arbetsmiljön)? **(20%)**

Utvärdering av beslutade åtgärder 2024

- **Hela organisationen ska aktivt arbeta med nämndmålet "Trivas och må bra på jobbet" genom att chef tillsammans med sin medarbetargruppen skapar aktiviteter som bidrar till målet.** –Bristen kvarstår då målen fortfarande lyfts som en kommunövergripande brist
- **Skyddsombudens roll behöver förtydligas och förutsättningar behöver ges för uppdraget.** Trots särskilda satsningar (Kyrkogatan, möten med skyddsombuden, bättre info på Ines, dialog i ledningsgrupper) så beskriver lika många som 2024 att skyddsombuden saknar förutsättningar och 25% (30% 2024) av kommuners arbetsplatser saknar skyddsombud.
- **En person kommer att tilldelas samordningsansvaret för arbetsmiljön i kommunhuset i syfte att säkerställa tex brandskydd, skyddsronder i allmänna utrymmen samt att hjärtstartare finns och underhålls.** Arbetet med detta är pågående, brandskydd, brandövning och fysiska skyddsronder hösten 24, en person fått i uppdrag att ta fram rutiner för detta.

Förslag på åtgärder 2025

- Utifrån presenterat resultaten- Den 27/5 ska KFLG besluta om åtgärder 2025, har ni förslag på åtgärder? Medskick ni vill ge inför morgondagens beslut?