

Central samverkan och skyddskommitté

2024-05-20 13:15 - 15:15

Deltagarlista

Kallade:

För arbetsgivaren:

Matilda Stigell, Kommunledningskontoret, HR

Elin Söderlind, Kommunledningskontoret, HR

För arbetstagarna:

Närvarande:

Kommunal, Anna Åkerlöf

Naturvetarna, Kajsa Hillberg

Sveriges Lärare, Sofia Lindgren

Fysioterapeuterna, Pia Liljeholm

Sveriges skollärare, Jenny Änggård

Vision, Linus Westin och skyddsombud Maria Åkerlöf

Akavia, Caroline Lindeberg

Frånvarande:

Sveriges Arbetsterapeuter

Ledarna

DIK

Akademikerförbundet SSR

SRAT

Sveriges Ingenjörer

Sveriges Psykologförbund

Vårdförbundet

Inbjudna:

Närvarande:

Mattias Nilsson, ekonom/budgetansvarig

Lennart Jonasson, projektledare uppdrag samordning av fysisk arbetsmiljö

Frånvarande:

Michaela Thorelius, HR-specialist arbetsmiljö

Ärenden som behandlats denna samverkan: 28-36

Plats

Ormön

1. Skyddskommitté

1.1. 28 Återrapportering av sjukfrånvaro (Elin Söderlind 13:20)

Återrapportering av sjukfrånvaro rullande 12 månader: april 2023-mars2024

Arbetsgivaren redogör för sjukstatistiken i kommunen för 2024. Se bifogad presentation.

I sjukstatistiken syns på långtidssjukfrånvarostaplarna (blå staplar) värden som 0,3 och 0,7 osv. Detta beror på ett fel i grundrapporten som hämtar statistiken och decimaltecknet har förskjutits till vänster. 0,3 innebär således 3,X%.

Fackliga organisationer har därmed tagit del av informationen.

Bilagor

Bilaga Sjukfrånvaro 240513.pptx, Sjukfrånvaro-CSG-240513.pdf

1.2. 29 Återkoppling fråga om Hot & Våld (Elin Söderlind 13:25)

Fråga från Vision bilagd (mail).

Den i höstas uppdaterade rutinen för Hot och Våld är nu gällande och kommunicerad till organisationen samt finns tillgänglig via Ines. I samband med att Arbetsmiljöverket särskilt fokuserat på Hot och Våld - under 2023 inom skolan och under 2024 inom omsorgen - har ytterligare material och information kommit arbetsgivare tillhanda från bl.a. SKR och detta har delats vidare till organisationens chefer.

Fackliga organisationer har därmed tagit del av informationen.

Bilagor

HotOVåld-till-skyddskommitté.msg

1.3. 30 Kommunövergripande resultat för årlig uppföljning av SAM (Matilda Stigell 13:30)

Utifrån det presenterade resultatet (bilagt) kan du som fackligt ombud och skyddsombud med fördel börja reflektera kring förslag på åtgärder redan före mötet.

Resultatet av den årliga uppföljningen av organisationens systematiska arbetsmiljöarbete presenterades (presentation bilagd). Fackliga organisationers förslag på åtgärder inhämtades och tas med till kommunförvaltningens ledningsgrupp för det fortsatta arbetet med åtgärder.

Fackliga organisationer har därmed tagit del av informationen.

Bilagor

Presentation_LG-CSG_Kommunövergripande-årl-uppf-SAM.pdf

2. Paus (14:00)

3. 31 Val av justerare av dagens protokoll

Pia Liljefors utses till justerare.

4. 32 Fastställande av föredragningslista

Föredragningslistan fastställs.

5. Beslutsärenden

Ärenden som arbetsgivaren avser fatta beslut om och som faller inom förhandlingsskyldigheten ska samverkas innan beslut. Samverkan på förvaltnings- och kontorsnivå ersätter MBL §§ 11, 12 och 38. Arbetstagarorganisationerna ska ha fått del av beslutet som avses fattas i tillräcklig tid innan förhandlingen, men ärendet behöver inte ha passerat som informationsärende innan.

5.1. 33 Årsbudget 2025 och flerårsplan 2026-2027 (Mattias Nilsson 14:15)

Budget 2025 och flerårsplan 2026-2027 presenterades (presentation och budgethandling bilagd).

Budget 2025 samt flerårsplan 2026-2027 innehåller utmaningar för Östhammars kommun liksom för många kommuner i Sverige. Andelen äldre i kommunen ökar snabbare än den grupp invånare vars skatteintäkter finansierar välfärden. Andelen invånare under 18 år kommer att vara relativt stabil. Dessa två befolkningsgrupper är de största nyttjarna av kommunens verksamhet. Befolkningsförändringen gör att efterfrågan på kommunens verksamhet förväntas öka i en högre takt än skatteintäkterna. När behoven ökar snabbare än intäkterna kommer det att krävas hårdare prioritering mellan kommunens verksamheter. För att kunna finansiera till exempel skola och omsorg behöver kostnadseffektiviteten öka i hela den kommunala organisationen.

Befolkningsutvecklingen i Östhammars kommun understiger de prognoser som kommunen tidigare räknat med. Budget 2025 bygger på en befolkning på 22 226 invånare per 1 november 2024. Befolkningen bedöms öka med ca 50 invånare per år under perioden 2026-2027.

För 2024 prognosticerade SKR en lägre tillväxt av skatteunderlaget än vad vi sett historiskt. För åren 2025-2026 förväntas skatteunderlaget öka till en mer normal tillväxt. Detta som en följd av fler arbetade timmar och en arbetsmarknad som återhämtar sig efter en nedgång under 2024.

Skattesatsen för Östhammars kommun för 2025 sänks med 5 öre jämfört med 2024, till 21,64 kr. Detta innebär ca 3 mnkr mindre i skatteintäkter. Resultatmålet för 2025 är satt till 3%. Det överskottet behövs för kommande investeringar som vi bör göra med hög grad av självfinansiering.

Sveriges Lärare och Kommunal förklarar sig oeniga till kommunens förslag till budget 2025. Detta utifrån att vi anser att budgeten inte har beaktats utifrån våra medlemmars bästa. Vi anser att budgetförslaget undergräver kommunens möjlighet att uppnå sina egna ställda mål.

Vision förklarar sig oenig till kommunens förslag till budget 2025 med följande motivering:

Vision ser att arbetsgivaren de senaste åren slimmat organisationen på olika håll inom Visions avtalsområde. Att det i läget sänka skatten och samtidigt öka överskottsmålet ser Vision som mycket ansträngande då det inte ger möjlighet till återställning och återhämtning för medarbetarna. Vision befarar att effektiviseringarna permanentas vilket i sin tur riskerar att leda till ökad stress och i värsta fall även en osund arbetsmiljö.

Ärendet är därmed slutsamverkat.

Bilagor

Årsbudget-2025.pdf, Presentation-budget2025-CSG240520.pdf

6. Informationsärenden

Informationsärenden är ärenden som arbetsgivarorganisationen vill delge arbetstagarorganisationen enligt MBL § 19. Syftet är ökat medbestämmande till de anställda för att de ska kunna utnyttja sin rätt till förhandling.

6.1. 34 Löneöversynen 2024 (Elin Söderlind 14:45)

Akademikeralliansens löner är klara och de nya lönerna har gått ut till medlemmarna sedan i april. Allmän Kommunal Verksamhets och Kommunals medlemmar får sina nya löner från juni, med retroaktivitet från 1 april. Sveriges Lärares medlemmar och oorganiserade får sina nya löner från efter sommaren, med retroaktivitet från 1 april. Vårdförbundets avtal är fortfarande inte klart och centrala förhandlingar pågår.

Fackliga organisationer har därmed tagit del av informationen.

6.2. 35 Friskvårdsbidrag (Elin Söderlind 14:50)

Flertalet fackliga organisationer har sammanfattat en gemensam skrivelse kring friskvårdsbidraget. Arbetsgivaren informerar.

Politiken har gett tjänstemannaorganisationen i uppdrag att se över möjlighet att dubblera friskvårdsbidraget. Denna dubblering finns upptagen i budget för 2025.

Fackliga organisationer har därmed tagit del av informationen.

Bilagor

Friskvårdsbidrag-från-fackliga.pdf

6.3. 36 Uppdrag om att samordna den fysiska arbetsmiljön (Lennart Jonasson 14:55)

En särskild utredare tillsätts för resten av 2024 för ett pilotprojekt om samordnat arbetsmiljöansvar (fysisk arbetsmiljö och SBA samt ordning och reda i våra lokaler Kommunhuset, Kyrkogatan och Storbrunn. Fokus ligger i första hand på Kommunhuset.

Uppdraget innebär initialt att säkerställa en fast arbetsplats i kommunens lokaler för varje medarbetare. När detta arbete är klart vill vi fortsatt ha ordning och reda på vad som finns (inventering) och var. Lennart ska även utreda vad som behöver göras inom brand och larm. Bl.a. ses möjlighet till övningar över.

Arbete görs i samverkan genom delaktighet på resterande skyddskommittéer under 2024.

Fackliga organisationer har därmed tagit del av informationen.

7. Övriga punkter

8. Underskrifter

.

Matilda Stigell

Sekreterare

.

.

Pia Liljefors

Justerare

.

.

Elin Söderlind

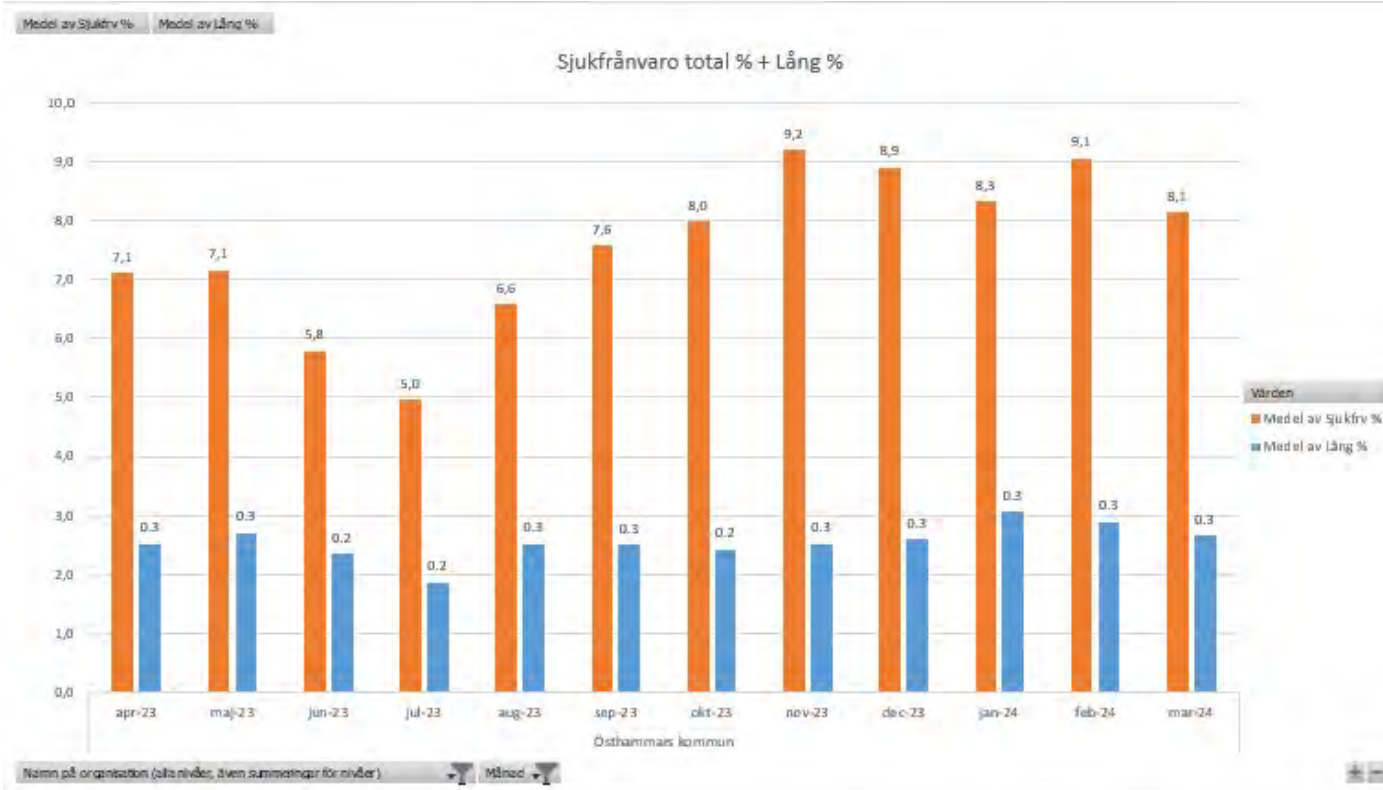
Ordförande

Sjukfrånvaro

Januari – Mars 2024
Skyddskommitté 2024-05-20



Sjukfrånvaro Östhammars kommun rullande 12



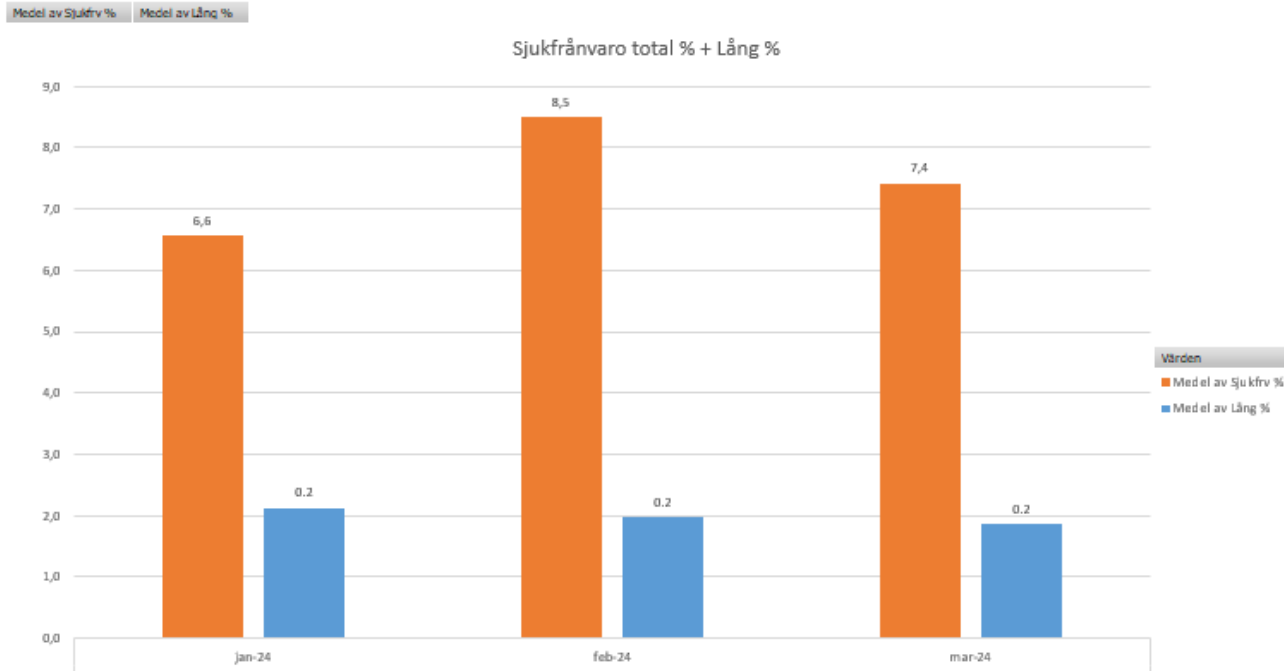
Medelvärde sjuk total:

7,6 %

Medelvärde sjuk lång:

2,5 %

Barn och utbildningskontoret



Medelvärde sjuk total:

7,5 %

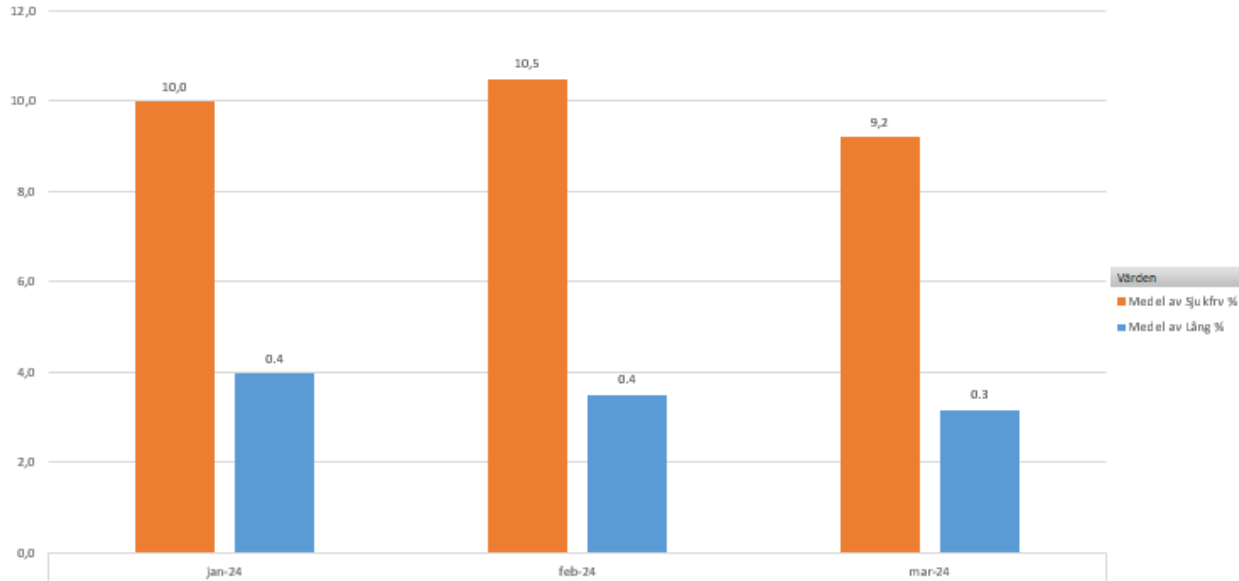
Medelvärde sjuk lång:

2,0 %

Omsorgskontoret

Medel av Sjukfrv % Medel av Lång %

Sjukfrånvaro total % + Lång %



Medelvärde sjuk total:

9,9 %

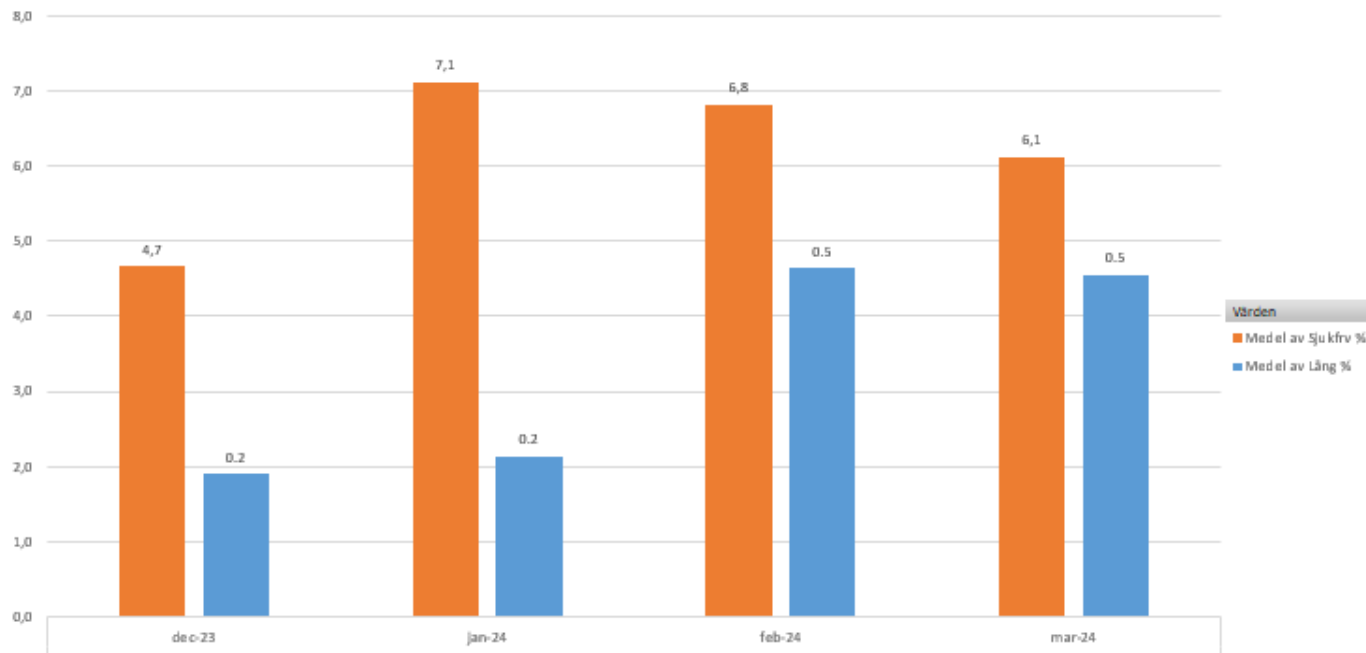
Medelvärde sjuk lång:

3,5 %

Samhällsbyggnadskontoret

Medel av Sjukfrv % Medel av Lång %

Sjukfrånvaro total % + Lång %



Medelvärde sjuk total:

6,2 %

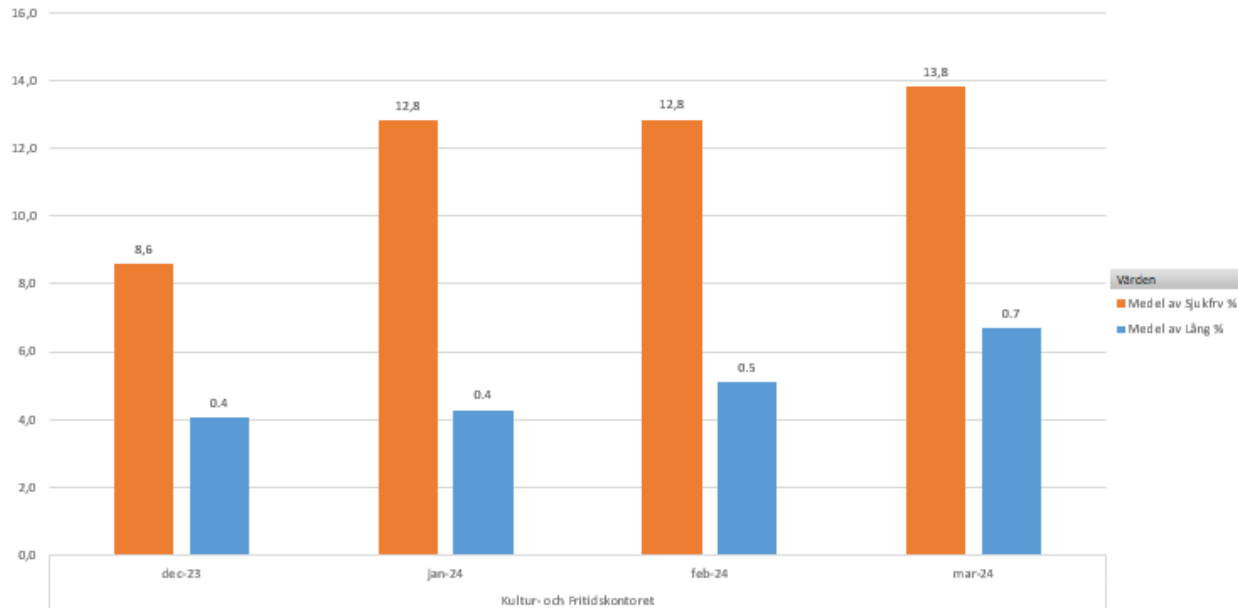
Medelvärde sjuk lång:

3,3 %

Kultur- och fritidskontoret

Medel av Sjukfrv % Medel av Lång %

Sjukfrånvaro total % + Lång %



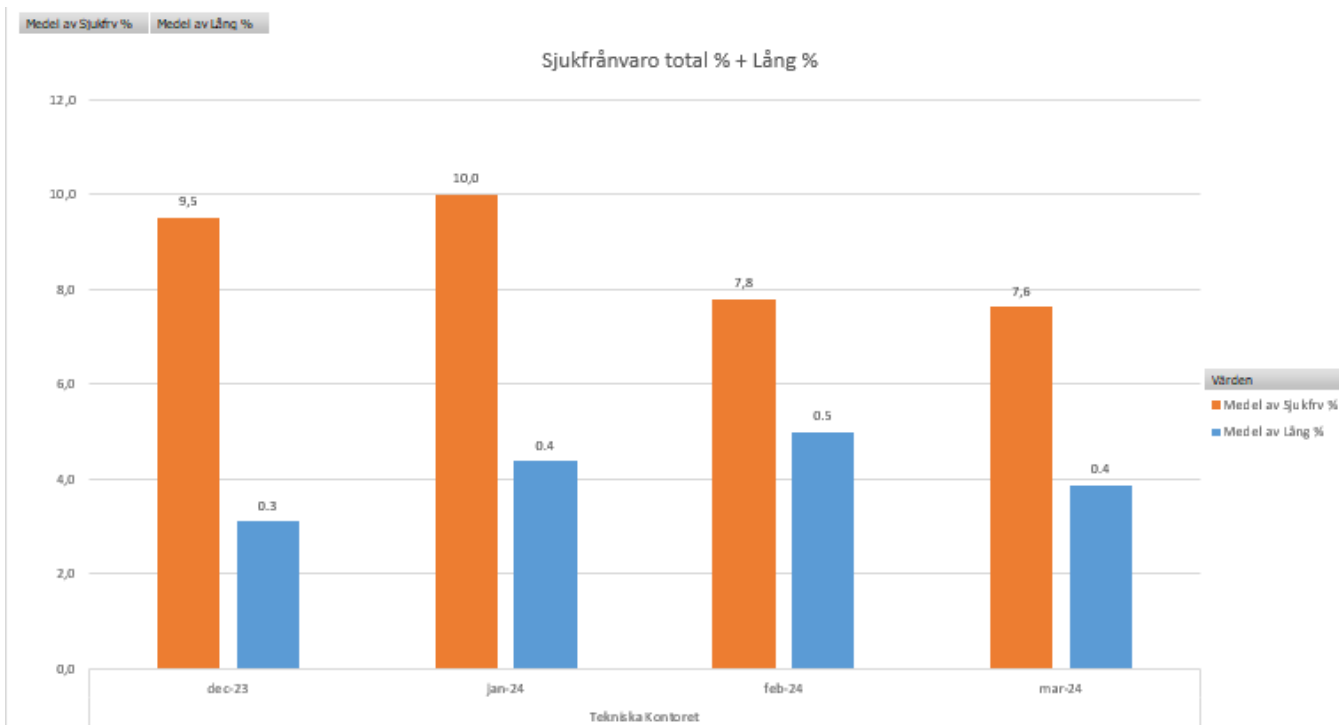
Medelvärde sjuk total:

12,0 %

Medelvärde sjuk lång:

5,0 %

Tekniska kontoret



Medelvärde sjuk total:

8,7 %

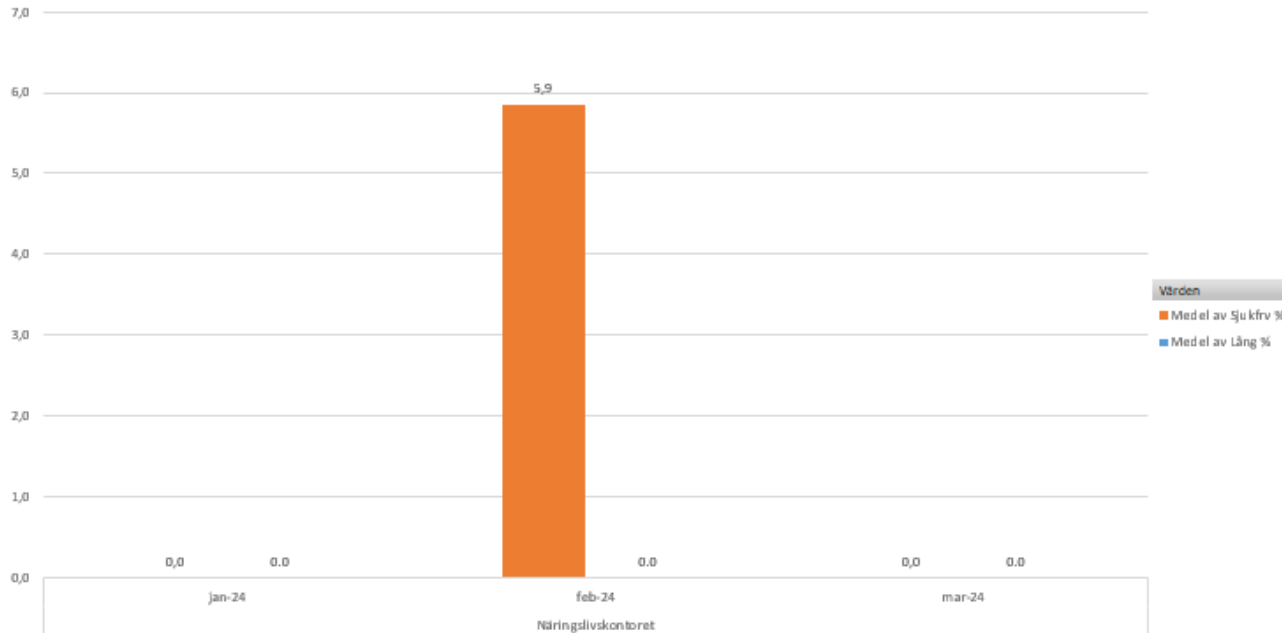
Medelvärde sjuk lång:

4,1 %

Näringslivskontoret

Medel av Sjukfrv % Medel av Lång %

Sjukfrånvaro total % + Lång %



Medelvärde sjuk total:

2,0 %

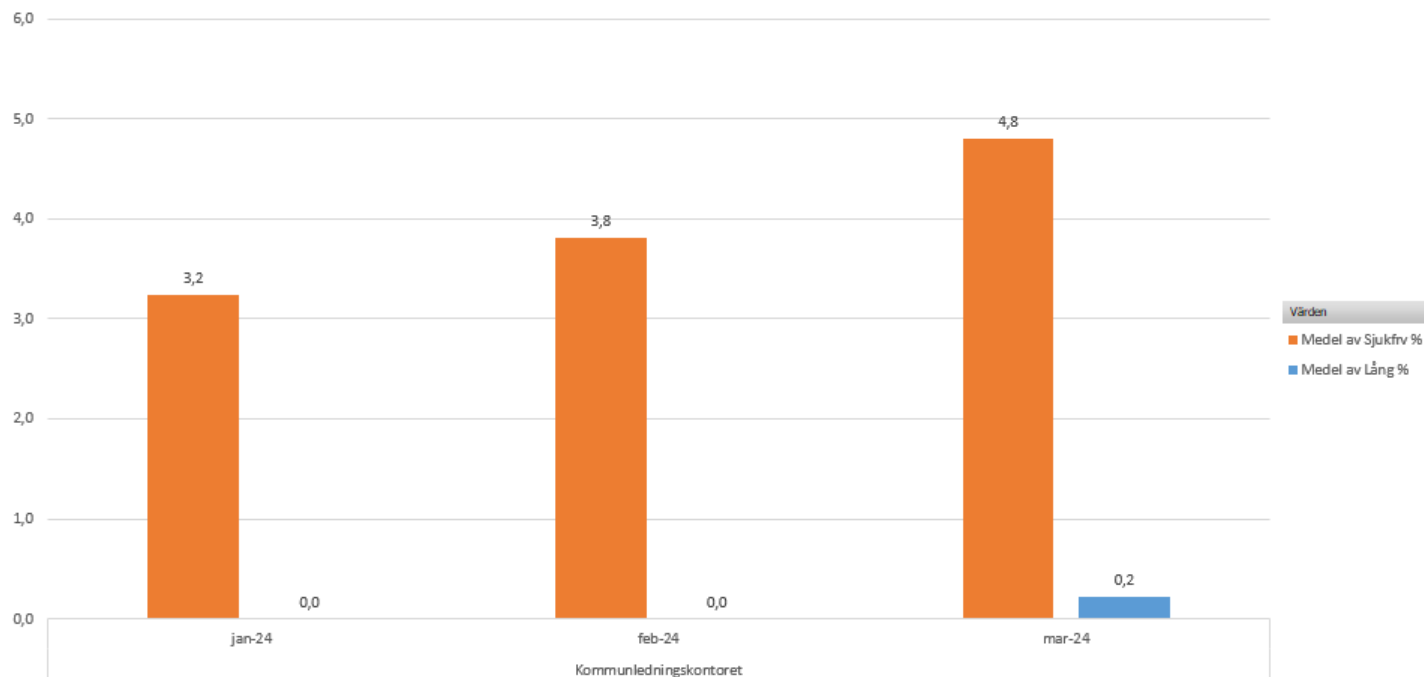
Medelvärde sjuk lång:

0,0 %

Sjukfrånvaro total % + Lång %

Kommunledningskontoret

Sjukfrånvaro total % + Lång %



Medelvärde sjuk total:

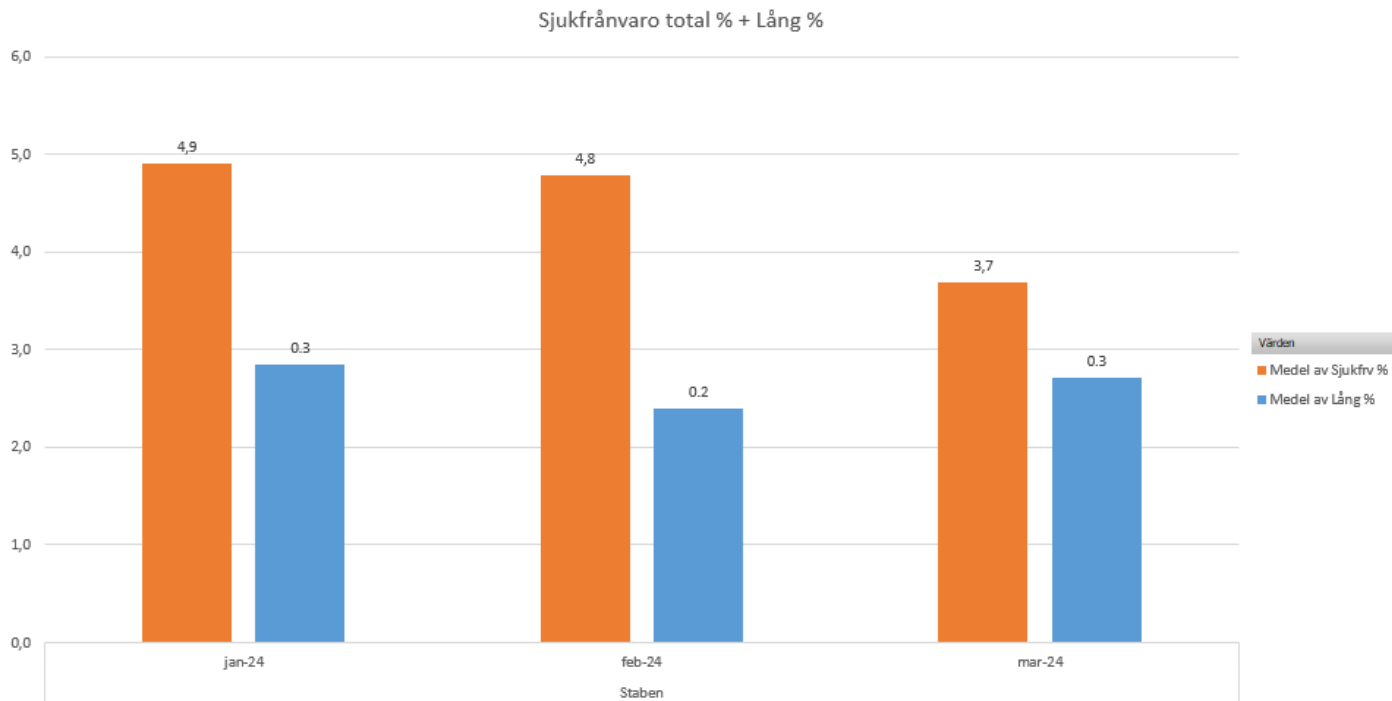
4,0 %

Medelvärde sjuk lång:

0,1 %

Sjukfrånvaro total % + Lång %

Staben



Medelvärde sjuk total:

4,5 %

Medelvärde sjuk lång:

2,7 %

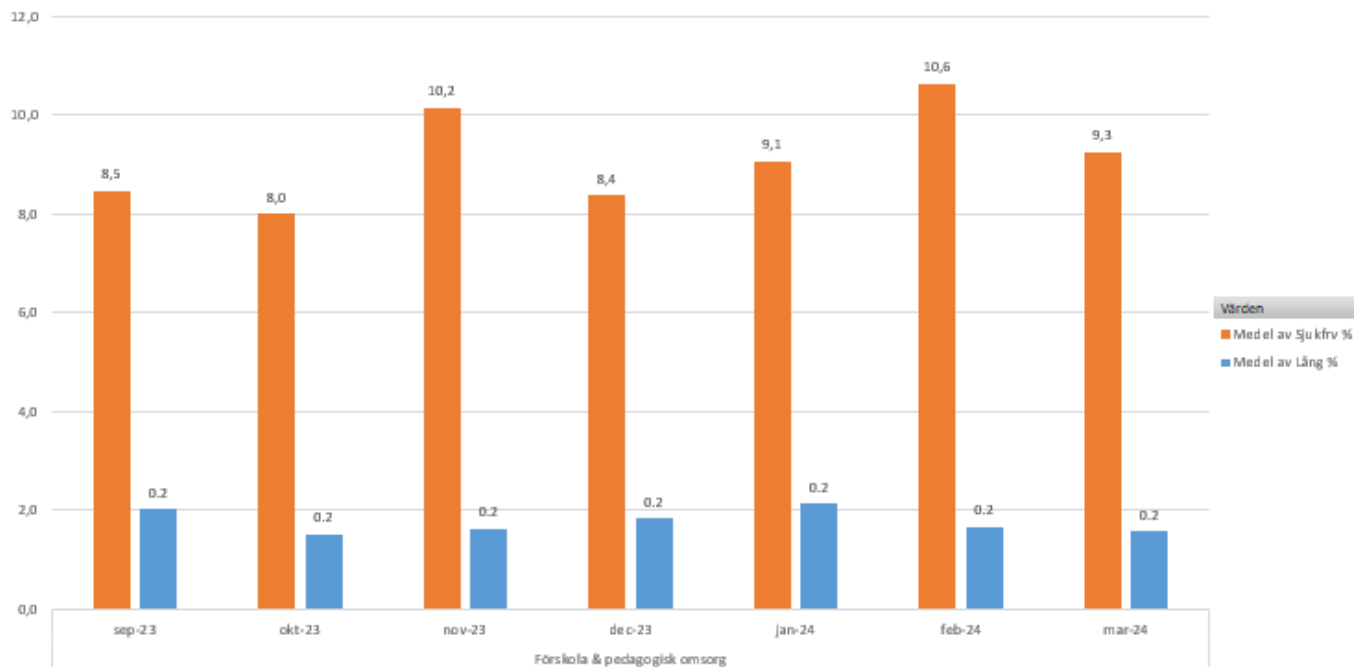
Urval av större verksamheter



Förskola och pedagogisk omsorg

Medel av Sjukfrv % Medel av Lång %

Sjukfrånvaro total % + Lång %



Medelvärde sjuk total:

9,1 %

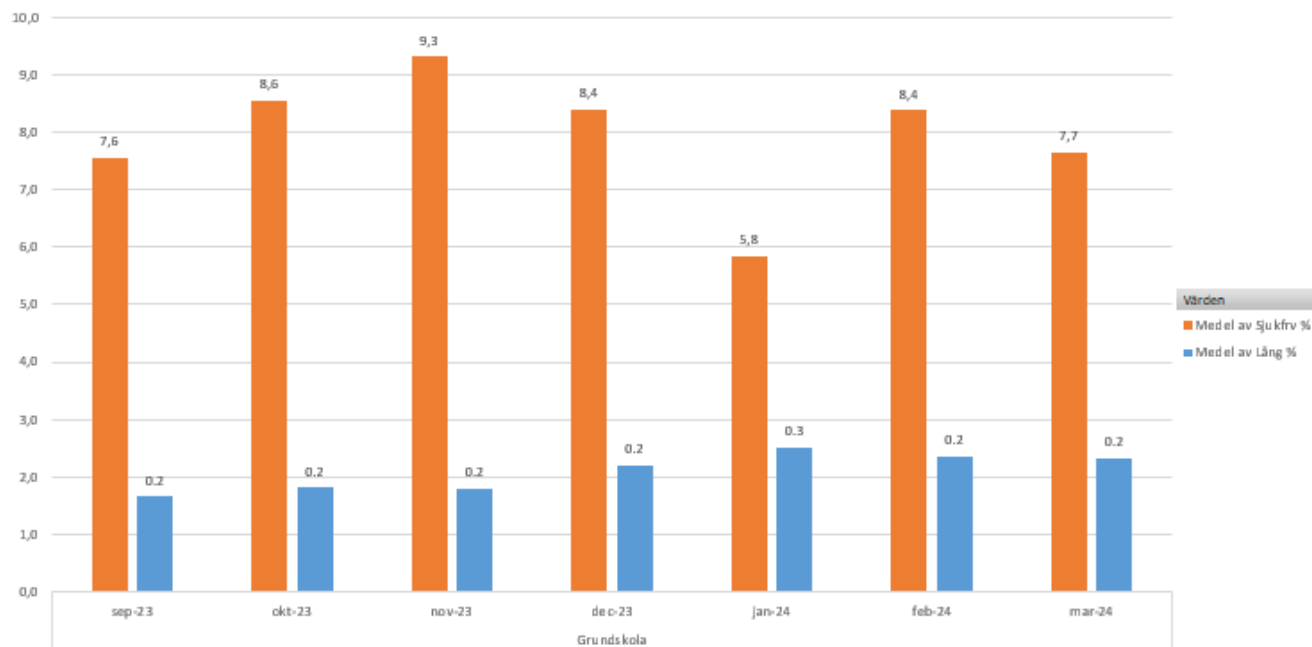
Medelvärde sjuk lång:

1,8 %

Grundskola

Medel av Sjukfrv % Medel av Lång %

Sjukfrånvaro total % + Lång %



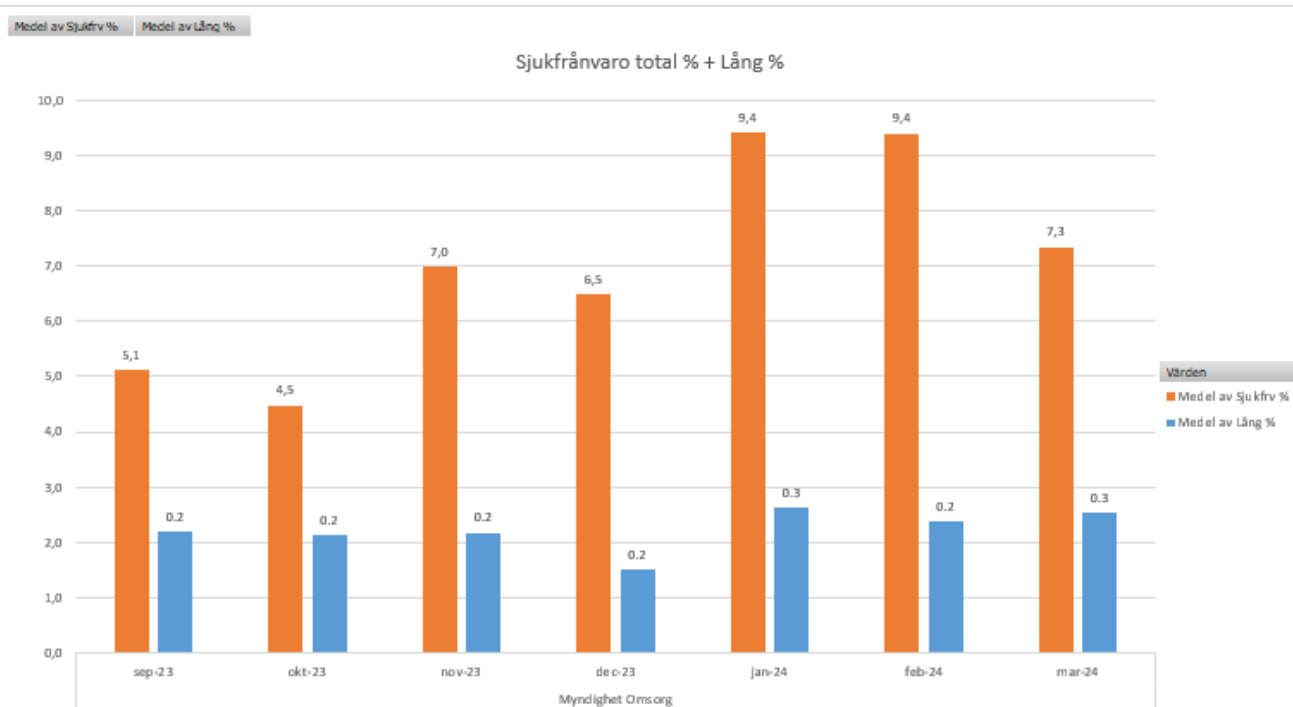
Medelvärde sjuk total:

8,0 %

Medelvärde sjuk lång:

2,1 %

Myndighet Omsorg



Medelvärde sjuk total:

7,0 %

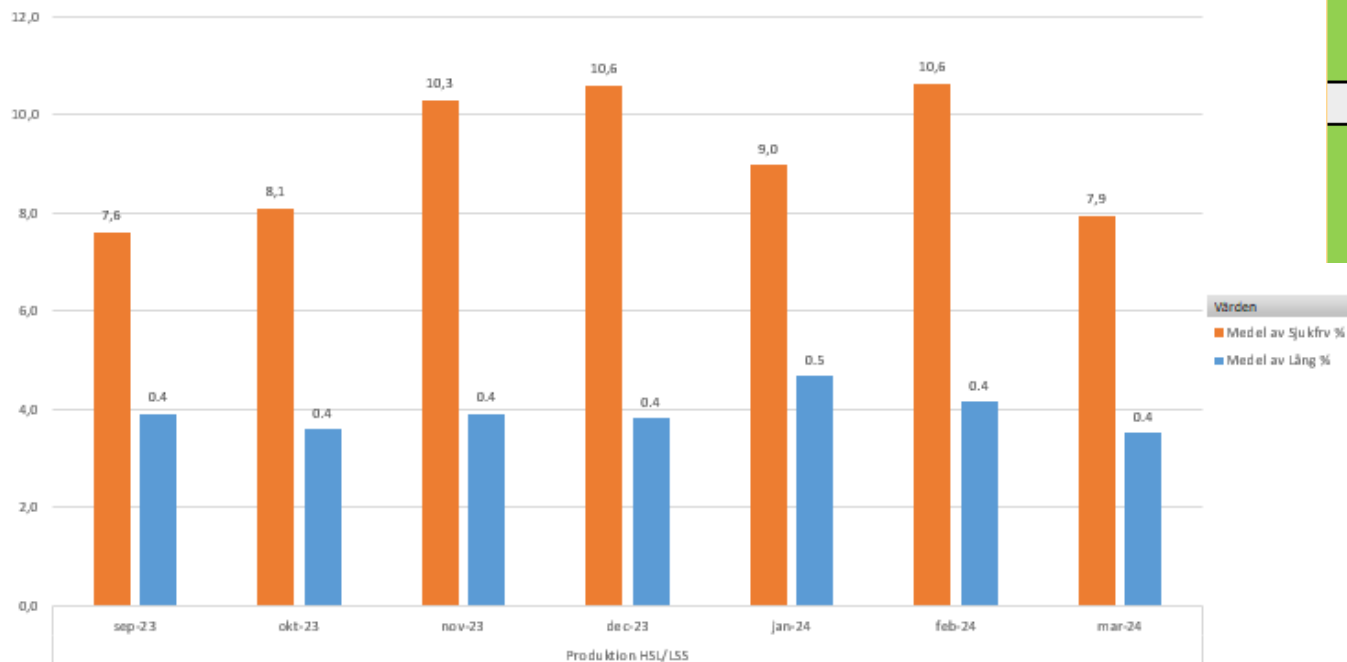
Medelvärde sjuk lång:

2,2 %

Produktion HSL/LSS

Medel av Sjukfrv % Medel av Lång %

Sjukfrånvaro total % + Lång %



Medelvärde sjuk total:

9,2 %

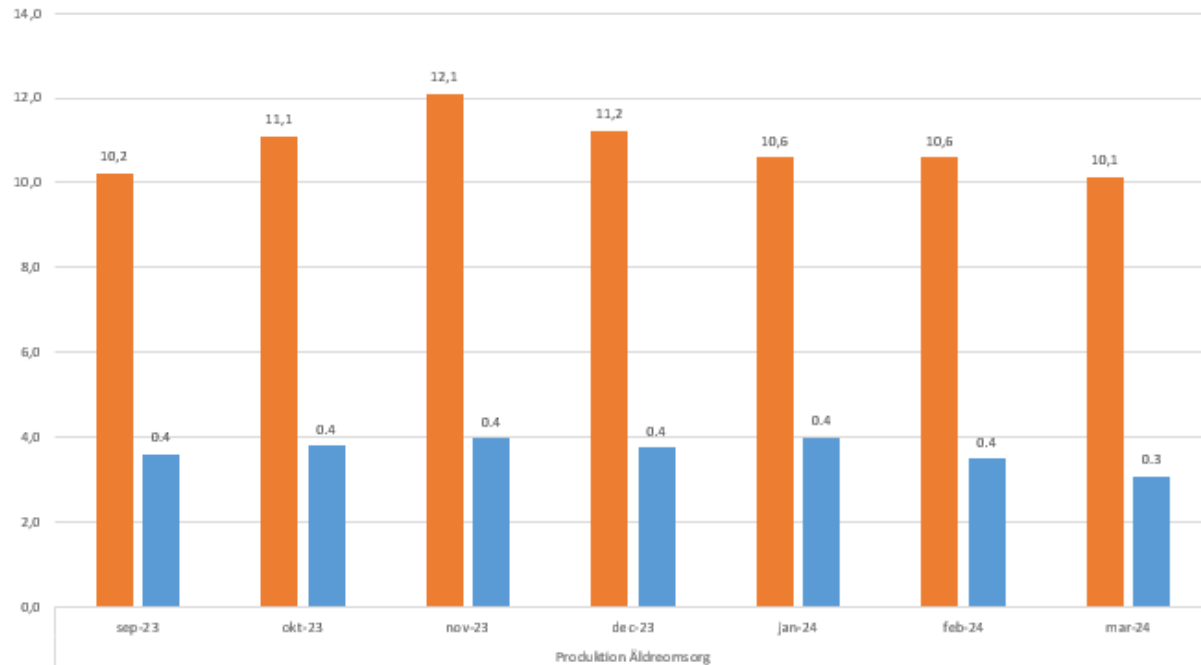
Medelvärde sjuk lång:

3,9 %

Produktion Äldreomsorg

Medel av Sjukfrv % Medel av Lång %

Sjukfrånvaro total % + Lång %



Värden

Medel av Sju kfrv %

Medel av Lång %

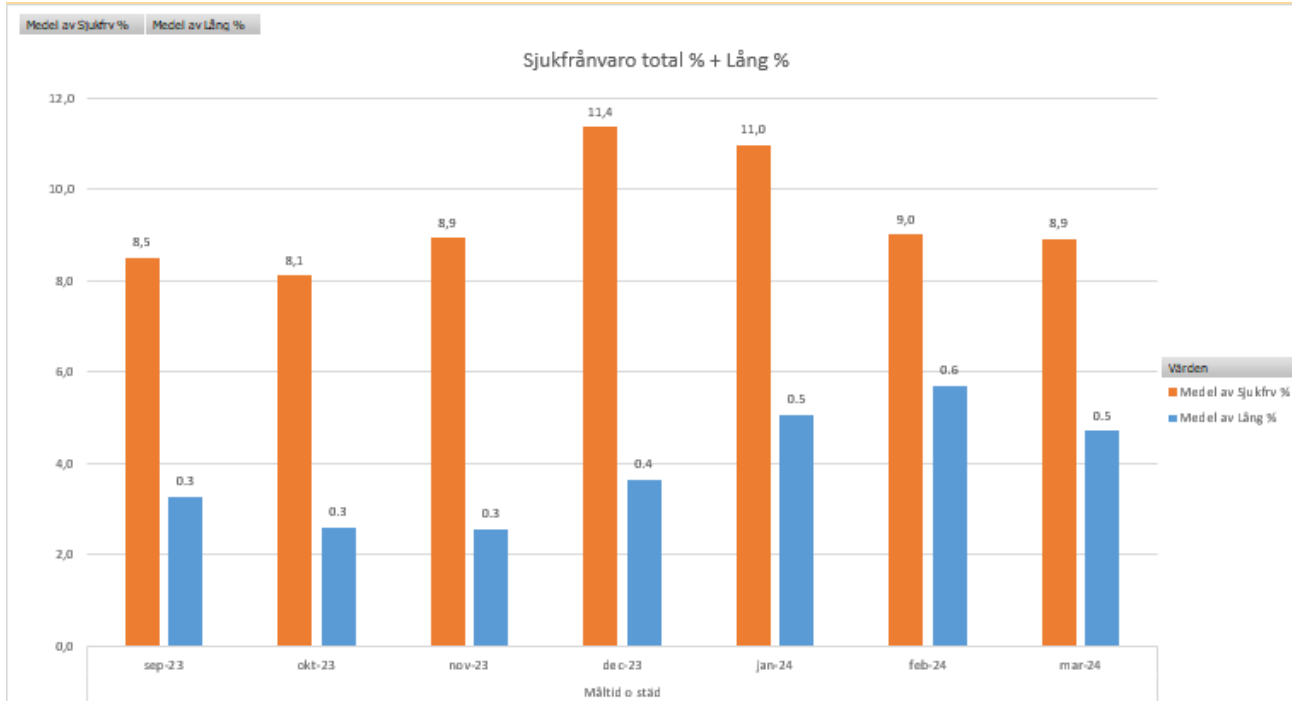
Medelvärde sjuk total:

10,9 %

Medelvärde sjuk lång:

3,7 %

Måltid & Städ



Medelvärde sjuk total:

9,4 %

Medelvärde sjuk lång:

3,9 %

Säkerställa arbetsmiljöarbetet

Årlig uppföljning av SAM 2024

Kommunövergripande resultat



ÖSTHAMMARS
KOMMUN
- EN DEL AV ROSLAGEN

Hur och varför görs uppföljning av SAM?

- Chef och skyddsombud gör checklista i KIA om 33 frågor
 - HR sammanställer resultat på kontors- och kommunnivå
 - Tillsammans i ledningsgrupper och samverkan med skyddskommitté enas vi om åtgärder i syfte att förbättra arbetsmiljön
-
- Genom uppföljningen säkerställer vi att vi lever upp till föreskriften om SAM (AFS 2001:1)
 - Ett stöd för chefer att säkerställa systematik samt identifiera styrkor/svagheter

Resultat för Östhammars kommun

- Nästintill alla chefer utfört checklistan, några utförts efter deadline.

Uppföljningspunkt	Ja/Nej Ja: 2453	Ja/Nej Nej: 262	Åtgärder: 94	Bilagor: 0	N/A: 172	
<i>Arbetsmiljöarbetet i vardagen</i>	562	52	47	0	0	8,5%
<i>Arbetsmiljömål</i>	131	38	16	0	1	22,4%
<i>Ansvar för arbetsmiljöuppgifter, förutsättningar och kunskap</i>	589	79	23	0	30	11,5%
<i>Skyddsombud</i>	233	41	5	0	75	11,7%
<i>Undersöka, riskbedöma, åtgärda och följa upp</i>	634	43	3	0	27	6,1%
<i>Arbetsmiljöverket och Försäkringskassan</i>	164	0	0	0	12	0%
<i>Arbetsanpassning</i>	85	1	0	0	2	1,1%
<i>Övrigt</i>	55	8	0	0	25	9%

Sammanfattning av resultat:

- Kommunens största brist är att det inte finns tydliga, tidsatta och dokumenterade mål kopplat till arbetsmiljö samt specifikt OSA
- Ansvar, förutsättningar och kunskap – skriftlig fördelning saknas samt på enheter som delar arbetsställe är samordningen/ ansvarsfördelningen otydlig
- Skyddsombud – saknas på ca 1/3 av kommunens arbetsplatser. Skyddsombudet saknar förutsättningar att utföra sitt uppdrag
- Arbetsmiljöverket och Försäkringskassan – en brist som inte ses av organisationen men KIA visar en annan bild.



Förslag på kommunövergripande åtgärder

Utifrån det sammanfattade resultatet, vad ser ni för förslag på åtgärder att ta med till kommunförvaltningens ledningsgrupp?



Årsbudget 2025 Flerårsplan 2026–2027

KSAU 2024-05-14



Finansiella mål

För de finansiella målen anges nedanstående målnivåer för planperioden			
	2025	2026	2027
God ekonomisk hushållning - budgetföljsamhet (kommunen)	En maximal negativ avvikelse om 1%		
God ekonomisk hushållning - resultat i % (kommunen)	3 %	3 %	3 %
God ekonomisk hushållning - soliditet (kommunkoncernen)	28 %	27 %	26 %
God ekonomisk hushållning - resultatöverskott (bolagen)	Ett positivt resultat		

MÅL

Budgetföljsamhet	§	Samtliga nämnder
Nöjda kommuninvånare		
Trivas och må bra på jobbet	§	
Upplevelsen av trygghet		
<hr/>		
Ett välmående näringsliv	§	Kommunstyrelsen
God och mättande mat		
Lokaleffektivitet och nyttjandegrad	§	
<hr/>		
Att höja kunskapsnivån och förbättra resultaten i grundskolan	§	Barn- och utbildningsnämnden
Att höja den totala närvaron inom grundskola och gymnasieskola.		
Andelen gymnasieelever som går ut gymnasiet på tre år ska öka	§	
<hr/>		
Öka andelen undersköterskor		Vård- och omsorgsnämnden
Ökad personalkontinuitet		
<hr/>		
Öka antalet nyttjade timmar i sport- och ishallar	§	Kultur- och fritidsnämnden
<hr/>		
Effektiv och rättssäker handläggning		Individ- och familjenämnden
<hr/>		
Ökad nöjdhet med myndighetsutövningen		Bygg- och miljönämnden

Uppdrag till nämnderna

KS:

- Tillse att internhyresmodellen implementeras och följs
- Förtydliga chefens ansvar
- Nyttja digitaliseringens möjligheter
- Öka bostadsbyggandet

BUN:

- Öka andelen behöriga lärare i skolan
- Minska hot och våld i skolan genom stärkt ledarskap i klassrummet
- Undersöka förutsättningar för en anpassad gymnasieskola i Östhammars kommun

VON:

- Utveckla demenstödet inom ordinärt boende
- Genomföra utbildningsinsats i yrkessvenska genom interna resurser

Uppdrag till nämnderna

KFN:

- Upphandla och införa ett betalnings- och bokningsystem
- Utreda simhallsbehov i kommunen

IFN:

- Inventera behov av stöd för individer som saknar sysselsättning samt upprätta plan för att gå från bidrag till arbete
- Utöka och synliggöra fältverksamheten

BMN:

- Kvalitetssäkra avgiftshanteringen
- Förenkla processer

Ekonomi 2025

- **Sysselsättning**

Sysselsättningsnivån i Östhammar är hög både i jämförelse med riket och kommunerna i Uppsala län. Den demografiska försörjningskvoten är också den hög i Östhammars kommun jämfört med riket och den förväntas öka kommande år.

- **Folkmängd**

Befolkningsutvecklingen i Östhammars kommun understiger de prognoser som kommunen tidigare räknat med. Budget 2025 bygger på en befolkning på 22 226 invånare per 1 november 2024. Fastställt invånarantal blev 22 171 i november 2023.

Invånarantal har tagits från en senaste statistiken från SCB

- **Skattesats**

Skattesatsen för Östhammars kommun för 2025 sänks med 5 öre, jämfört med 2024, till 21,64 kr. Skattesatsen i kommunen har varit oförändrad, 21,69 kr, under åren 2011 till 2024. Den genomsnittliga kommunala skatten i riket höjdes under 2024 med 3 öre.

Ekonomi 2025

- **Uppräkning**

Arbetskraftskostnader har räknats upp med 0,7 % enligt PKV april 2024

Övriga kostnader har räknats upp med 2,4 % enligt PKV april 2024

Inga generella effektiviseringar har gjorts

- **Prioriteringar**

Gemensam IT-nämnd har tillskjutits 4,9 mnr för att täcka deras behov

KS har utökats med 4,8 mnr varav 2,8 mnr är ofördelade medel. Övriga 2 mnr avser ökade driftkostnader inom vissa verksamheter

Bygg och miljönämnden har tillskjutits 1 mnr.

Barn- och utbildningsnämnden har tillskjutits 0,75 mnr avsett för Ekeby Skola

Vård- och omsorgsnämnden har tillskjutits 5,75 mnr

Individ- och familjenämnden har tillskjutits 1,9 mnr

Ekonomi 2025

- Prioriteringar, forts

Till Östhammar vatten AB reserveras 6 mnkr för att täcka deras behov av driftbidrag 2025

Centrala pensionskostnader ökar med 1,3 mnkr enligt prognos från kommunens pensionsförvaltare

Friskvårdsbidraget dubblas och detta beräknas kosta 1,5 mnkr för 2025

I budgeten har det reserverats 4,9 mnkr i ofördelade medel som kan disponeras under löpande år av kommunstyrelsen

Ekonomi Flerårsplan

- **Folkmängd**

För år 2026 räknas budgeten på 22 328 personer och för 2027 räknas budgeten på 22 375 personer. En ökning om ca 50 personer per år jämfört med 2025

- **Skattesats**

Flerårsplanen bygger på sänkning av skatten om 5 öre per år.

- **Uppräkning**

Preliminär uppräkning av arbetskraftskostnader om 2,2 % och av övriga kostnader om 2,5 %.

- **Prioriteringar**

Reservering Östhammar vatten AB beräknas minska med 1,2 mnkr 2026 och öka 1,6 mnkr 2027.

Centrala pensionskostnader beräknas öka med 1 mnkr per år under planperioden

Driftbudget

	BUDGET 2024	BUDGET 2025	BUDGET 2026	BUDGET 2027
Nettokostnader per nämnd (tkr)				
Kommunfullmäktige	-3 252	-3 305	-3 388	-3 480
<i>varav revisionen</i>	<i>-1 000</i>	<i>-1 020</i>	<i>-1 045</i>	<i>-1 071</i>
Valnämnd	-714	-122	-725	-146
Gemensam Överförmyndarnämnd	-2 520	-2 586	-2 657	-2 730
Gemensam Räddningsnämnd	-33 025	-33 897	-34 822	-35 768
Gemensam IT-nämnd	-14 291	-19 601	-18 736	-19 662
Kommunstyrelse (KS)	-205 736	-213 064	-218 262	-224 644
Bygg- och miljönämnd (BMN)	-5 649	-6 473	-6 583	-6 805
Kultur- och fritidsnämnd (KFN)	-54 492	-55 444	-56 866	-58 470
Barn- och utbildningsnämnd (BUN)	-624 685	-632 106	-646 365	-664 301
Vård- och omsorgsnämnd (VON)	-153 421	-155 773	-158 805	-163 923
Individ- och familjenämnd (IFN)	-437 365	-461 081	-484 790	-509 925
Summa nämndernas ramar	-1 535 150	-1 583 452	-1 631 999	-1 689 854
Driftbidrag Östhammars vatten AB	0	-6 000	-5 150	-6 788
Centrala pensionskostnader	-36 707	-37 964	-38 999	-40 117
Utökat friskvårdsbidrag	0	-1 505	-1 543	-1 581
Resursmedel	-1 000	-4 862	-15 048	-4 993
Internfinansiering, intern ränta	24 311	24 894	25 517	26 144
Verksamhetens nettokostnad	-1 548 546	-1 608 889	-1 667 222	-1 717 179

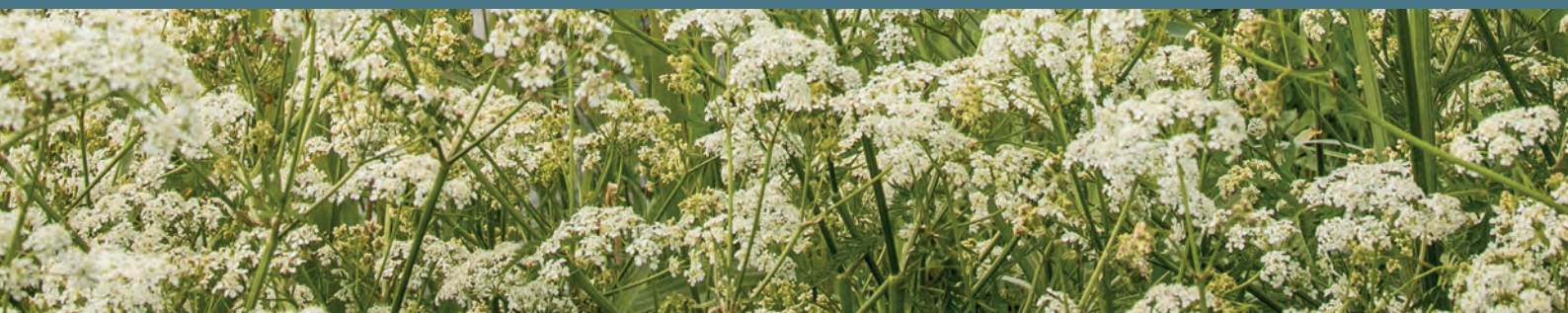
INVESTERINGSBUDGET (TKR)	BUDGET 2025	PLAN 2026	PLAN 2027
Kommunstyrelse	82 700	92 700	95 700
<i>varav exploatering</i>	2 200	3 800	3 800
<i>varav infrastruktur</i>	5 500	8 400	8 900
<i>varav teknisk verksamhet projekt</i>	55 000	62 000	63 000
<i>varav tekniks verksamhet ofördelat</i>	10 000	10 000	10 000
<i>varav affärsverksamhet avfall</i>	5 000	3 500	5 000
<i>varav övrigt</i>	5 000	5 000	5 000
Bygg- och miljönämnd	200	200	200
Kultur- och fritidsnämnd	1 300	1 300	1 300
Barn- och utbildningsnämnd	3 500	3 500	3 500
Vård- och Omsorgsnämnd	2 300	2 300	2 300
Individ- och Familjenämnd	0	0	0
NETTOINVESTERINGAR KOMMUNEN	90 000	100 000	103 000



ÖSTHAMMARS
KOMMUN
- EN DEL AV ROSLAGEN



Årsbudget 2025 Flerårsplan 2026–2027



Ordförande har ordet

Lorem ipsum...



Innehållsförteckning

Organisation

Vår organisation	5
------------------------	---

Mål och uppdrag

Kommunövergripande.....	7
Mål, uppdrag och styrning av nämnderna.....	8

Ekonomi

Budgetförutsättningar.....	19
Driftbudget.....	23
- Driftbudget 2025.....	23
- Driftbudgetens flerårsplan 2026 - 2027	26
Investeringsbudget.....	28
Resultatbudget.....	29
Balansbudget.....	30
Kassaflödesanalys.....	31

Bilaga

Finansiella mål	33
Mål för samtliga nämnder.....	35
Mål för kommunstyrelsen.....	36
Mål för övriga nämnder.....	37

Organisation

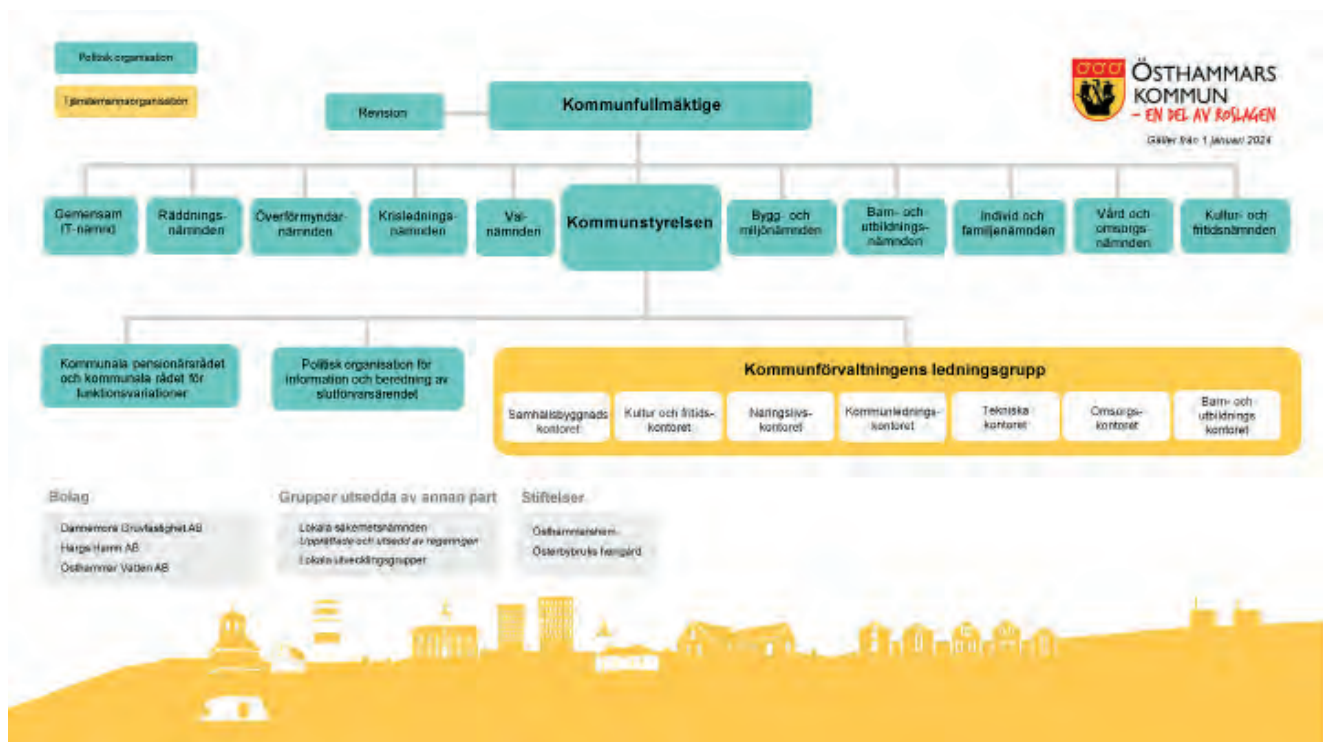


Vår organisation

Kommunens organisation består av kommunfullmäktige, politiska nämnder, en förvaltningsorganisation och bolag.

I kommunfullmäktige och de olika nämnderna sitter förtroendevalda, som har det politiska ansvaret för kommunens verksamhet. Förvaltningsorganisationen består av sju kontor uppdelade i verksamheter och enheter, samt stab och säkerhetsskyddsorganisation, där våra medarbetare arbetar med att genomföra de beslut som tas i kommunfullmäktige och nämnderna.

De kommunala bolagen är styrelseledda och har egna anställda som genomför arbetet.



Mål och uppdrag



Kommunövergripande

God ekonomisk hushållning

Enligt kommunallagen (2017:725) ska kommuner ha god ekonomisk hushållning i sin verksamhet. Kommunens långsiktiga styrning för god ekonomisk hushållning beskrivs i Riktlinjer för god ekonomisk hushållning och hantering av resultatutjämningsreserv (KF 2013-12-10, § 125). För budgetåret har kommunen en plan för verksamheten där nämnderna styrs genom finansiella och verksamhetsmässiga mål samt uppdrag. Dessa delar tillsammans: riktlinjer, mål och uppdrag, är hur kommunen arbetar för god ekonomisk hushållning.

Finansiella mål

För att kunna styra kommunens verksamhet ur ett finansiellt perspektiv krävs att finansiella mål sätts, som i sin tur ska stödja den verksamhetsplanering som sker.

För de finansiella målen anges nedanstående målnivåer för planperioden			
	2025	2026	2027
God ekonomisk hushållning - budgetföljsamhet (kommunen)	En maximal negativ avvikelse om 1%		
God ekonomisk hushållning - resultat i % (kommunen)	3 %	3 %	3 %
God ekonomisk hushållning - soliditet (kommunkoncernen)	28 %	27 %	26 %
God ekonomisk hushållning - resultatöverskott (bolagen)	Ett positivt resultat		

Mål, uppdrag och styrning av nämnderna

Kommunfullmäktiges och nämndernas mål

Tabellen visar kommunfullmäktiges mål och vilken nämnd som är tilldelad respektive mål. Verksamhetsmål med betydelse för god ekonomisk hushållning är utmärkta med *.

En närmare beskrivning av hur målen mäts finns i bilaga.

Budgetföljsamhet	*	Samtliga nämnder
Nöjda kommuninvånare		
Trivas och må bra på jobbet	*	
Upplevelsen av trygghet		
Ett välmående näringsliv	*	Kommunstyrelsen
God och mättande mat		
Lokaleffektivitet och nyttjandegrad	*	
Att höja kunskapsnivån och förbättra resultaten i grundskolan	*	Barn- och utbildningsnämnden
Att höja den totala närvaron inom grundskola och gymnasieskola		
Andelen gymnasieelever som går ut gymnasiet på tre år ska öka	*	
Öka andelen undersköterskor		Vård- och omsorgsnämnden
Ökad personalkontinuitet		
Öka antalet nyttjade timmar i sport- och ishallar	*	Kultur- och fritidsnämnd
Effektiv och rättsäker handläggning		Individ- och familjenämnden
Ökad nöjdhet med myndighetsutövningen		Bygg- och miljönämnden

Samtliga nämnder

Budgetföljsamhet

Att upprätthålla budgetföljsamhet är viktigt för att hålla kommunens ekonomi på en sund grund och för att säkerställa att resurserna används på ett effektivt sätt. För att uppnå detta mål kommer avvikelser mellan budget och faktiskt utfall att mätas varannan månad. Genom att övervaka avvikelserna kan eventuella problem eller utmaningar identifieras och åtgärdas i tid. Utfallet ska rapporteras till kommunstyrelsen och kommunfullmäktige för att säkerställa en hög budgetföljsamhet.

Nöjda kommuninvånare

Invånarnas samlade upplevelse av kommunens verksamhet ska förbättras. Kommunen uppnår detta genom att löpande utveckla kvaliteten på den kommunala servicen och bemötandet.

Trivas och må bra på jobbet

Detta mål är viktigt för att skapa en hälsosam och trivsamt arbetsmiljö för kommunens anställda. Genom att minska sjukfrånvaron och öka trivselt på arbetsplatsen kan man också öka produktiviteten och effektiviteten i verksamheterna. Detta mål kommer att mätas genom både sjukfrånvaro och en enkätundersökning om trivsel och arbetsmiljö för att ge en heltäckande bild av situationen. Resultaten av dessa mätningar kommer att rapporteras till kommunstyrelsen och kommunfullmäktige för att åtgärder ska kunna vidtas vid behov.

Upplevelsen av trygghet

De som lever, verkar och vistas i kommunen har behov av trygghet i sin vardag. Invånarna möter kommunen och de kommunala verksamheterna på en rad sätt. Samtliga kommunala verksamheter ska verka för att inge trygghet och förtroende i mötet med invånarna.

Kommunstyrelsen

Nämndens ansvarsområde:

Kommunstyrelsen är kommunens ledande politiska förvaltningsorgan och har ett övergripande ansvar för kommunens utveckling av verksamheter och ekonomi.

Kommunstyrelsen leder, samordnar, stödjer och följer upp. Kommunstyrelsen ska leda och samordna förvaltningen av kommunens angelägenheter och ha uppsikt över nämndernas verksamhet. Styrelsen ska också ha uppsikt över verksamhet som bedrivs i kommunala bolag, stiftelser och kommunalförbund.

Kommunstyrelsen ansvarar för stöd- och ledningsfunktioner inom ekonomi, administration och juridik, HR, kommunikation, digitalisering, samt strategisk samhällsplanering, stadsbyggnad och lokalfrågor.

Nämndens mål:

Ett välmående näringsliv

För att skapa en gynnsam miljö för företagande och ekonomisk utveckling i kommunen är det viktigt att förbättra företagsklimatet. För att mäta framgången i att uppnå detta mål kommer flera index att användas, inklusive antalet nya företag som etablerar sig i kommunen, företagsöverlevnad samt resultatet av Svenskt Näringslivs enkätundersökning om företagsklimatet. NKI för kommunens myndighetsutövning kommer också att mätas för att få en uppfattning om tillfredsställelsen hos befintliga företag. Dessa mått kommer att rapporteras till kommunstyrelsen och kommunfullmäktige för att utvärdera resultaten och vidta åtgärder vid behov.

God och mättande mat

Öka kvaliteten på maten som serveras på särskilda boenden och skolor. Kvaliteten på maten som serveras på särskilda boenden har en stor påverkan på hälsa och livskvalitet för de boende. Genom att öka kvaliteten på maten kan vi förbättra hälsan och trivseln för de boende. Motsvarande gäller i kommunens skolor för att eleverna ska ges goda förutsättningar att prestera under skoldagen.

Lokaleffektivitet och nyttjandegrad

Öka kommunens lokaleffektivitet och nyttjandegrad. Kostnaden för verksamhetslokaler är en stor post i kommunens ekonomi. Det är viktigt att öka effektiviteten i hur dessa lokaler används men även förbättra lokalernas status och underhåll.

Kommunstyrelsen ges följande specifika uppdrag:

- Tillse att internhyresmodellen implementeras och följs
- Förtydliga chefens ansvar
- Nyttja digitaliseringens möjligheter
- Öka bostadsbyggandet

Tillse att internhyresmodellen implementeras och följs

Nämnden ges i uppdrag att tillse att kommunens internhyresmodell implementeras och följs för att säkerställa effektiv lokalförvaltning och självkostnadskontroll.

Förtydliga chefens ansvar

Kommunens chefers uppdrag och ansvar ska förtydligas, där ett särskilt fokus ska läggas på ekonomi. Samtidigt ska chefer ges förbättrade förutsättningar att genomföra sitt uppdrag, genom bland annat introduktion, kompetensutveckling och översyn av organisatoriska förutsättningar.

Nyttja digitaliseringens möjligheter

Kommunstyrelsen får i uppdrag att tillse att hela kommunförvaltningen ökar sin digitala mognad. Verksamheterna ska handlingskraftigt ta ordentliga steg för att nyttja digitaliseringens möjligheter. Enklare återkommande administration t.ex. information, blanketter och rapportering ska effektiviseras genom automatisering, robotisering och/eller nyttjande av AI.

Öka bostadsbyggandet

Kommunstyrelsen ges i uppdrag att öka bostadsbyggandet genom att bland annat, under verksamhetsåret, pröva de möjligheter som skapas genom statliga bidrag för omvandling till bostäder. En annan möjlighet är genom att stimulera bostadsbyggandet på landsbygden.

Barn- och utbildningsnämnden

Nämndens ansvarsområde:

Barn- och utbildningsnämnden fullgör kommunens ansvar avseende utbildning och annan pedagogisk verksamhet som regleras i skollagen. I nämndens uppdrag ingår att svara för övergripande myndighetsutövning, resursfördelning, information samt uppföljning av kvalitet och resultat. Nämnden har även ansvaret för drift av egen regi inom förskola, pedagogisk omsorg, grundskola, anpassad grundskola, fritidshem, gymnasieskola, anpassad gymnasieskola, vuxenutbildning, komvux som anpassad utbildning samt annan pedagogisk verksamhet.

Nämndens mål:

Att höja kunskapsnivån och förbättra resultaten i grundskolan

I grundskolan läggs en kunskapsgrund som sedan byggs på under gymnasietiden. Om en elev saknar eller har bristfälliga kunskaper som förväntas ha tillgodogjorts under grundskoletiden, innebär det att gymnasieskolans fördjupning försvåras.

Att höja den totala närvaron inom grundskola och gymnasieskola

Närvaro på lektionerna är viktigt av flera olika anledningar. Kunskaper prövas, befasts och fördjupas genom diskussion och interaktion i klassrummet. Skolfrånvaro börjar oftast med ströfrånvaro som i sig kan medföra kunskapsluckor. Ströfrånvaro kan vidare leda till ökad frånvaro och i en förlängning avhopp.

Andelen gymnasieelever som går ut gymnasiet på tre år ska öka

En gymnasieutbildning som avslutas med en examen är en viktig grund för framtiden, oavsett om vidare studier eller arbetslivet väntar efter utbildningen.

Barn- och utbildningsnämnden ges följande specifika uppdrag:

- Öka andelen behöriga lärare i skolan
- Minska hot och våld i skolan genom stärkt ledarskap i klassrummet
- Undersöka förutsättningar för en anpassad gymnasieskola i Östhammars kommun

Öka andelen behöriga lärare i skolan

En kompetenshöjning i skolan där icke-utbildade resurser ersätts av lärare vilket på sikt kan ge effekt både ekonomiskt och resultatmässigt.

Minska hot och våld i skolan genom stärkt ledarskap i klassrummet

Utreda och ta fram koncept för stärkt kvalitet i undervisningen och ledarskapet i klassrummet som ett led i att minska hot och våld i skolan.

Undersöka förutsättningarna för en anpassad gymnasieskola i Östhammars kommun

Utreda de ekonomiska förutsättningarna för anpassad gymnasieskola i kommunal regi jämfört med externa placeringar.

Vård- och omsorgsnämnden

Nämndens ansvarsområde:

Vård- och omsorgsnämnden fullgör kommunens beslut inom socialtjänstlagen (SoL), vad avser omsorgen om äldre människor och människor med funktionsnedsättning. Vård- och omsorgsnämnden fullgör vidare kommunens uppgifter enligt hälso- och sjukvårdslagen (HSL), samt enligt lag om stöd och service till vissa funktionshindrade (LSS). Nämnden ansvarar även för kommunens egenregi inom samtliga av dess verksamhetsområden.

Nämndens mål:**Öka andelen undersköterskor**

Undersköterskor fyller en viktig funktion för en patientsäker omvårdnad och brukarnas välbefinnande. En högre andel undersköterskeutbildad omvårdnadspersonal bidrar till en förbättrad vård- och omsorgskvalitet, avlastar sjuksköterskorna genom att utföra delegerade arbetsuppgifter samt fyller rollen som fast omsorgskontakt inom hemtjänsten.

Ökad personalkontinuitet

Minska antalet olika anställda inom omsorgen en brukare med hemtjänst träffar under 14 dagar.

Vård- och omsorgsnämnden ges följande specifika uppdrag

- Utveckla demensstödet inom ordinärt boende
- Genomföra utbildningsinsats i yrkessvenska genom interna resurser

Utveckla demensstödet inom ordinärt boende

Genom att utveckla demensstödet inom ordinärt boende kan individers välbefinnande öka och skjuta fram/senarelägga behov av SÄBO.

Genomföra utbildningsinsats i yrkessvenska genom interna resurser

För att öka vård- och omsorgskvaliteten och ge ökad trygghet så ska utbildningsinsatser genom interna resurser (SFI, EIA, VUX) ges för medarbetare med bristfällig muntlig eller skriftlig svenska.

Kultur- och fritidsnämnden

Nämndens ansvarsområde:

Nämndens verksamhetsområde omfattar kultur-, förenings-, idrotts-, och fritidsverksamhet. Nämndens uppgift är att finansiera, ta fram riktlinjer, hantera avgifter och ersättningar, samt följa upp mål och kvalitet inom nämndens olika verksamhetsområden. Nämnden ska bedriva verksamhet i egen regi inom kultur- och fritidsområdet, bland annat bibliotek, kulturverksamhet för barn och ungdom samt fritidsgårdsverksamhet. Nämnden beslutar också om bidrag till föreningar och studieförbund. Unga och äldre är nämndens prioriterade målgrupp.

Nämndens mål:

Öka antalet nyttjade timmar i sport- och ishallar

Verksamheten ska vara nytänkande och öppen för nya idéer och sätt att arbeta. Lika möjligheter för flickor och pojkar är grundläggande för nämndens arbete. Befintliga anläggningar ska nyttjas mer effektivt. Ökad möjlighet till spontanidrott och utforma mötesplatser med ett helt nytt innehåll med fokus på unga ska tas fram.

Kultur- och fritidsnämnden ges följande specifika uppdrag:

- Upphandla och införa ett betalnings- och bokningssystem
- Utredda simhallsbehov i kommunen

Upphandla och införa ett betalnings- och bokningssystem

Ett för ändamålet anpassat system kan bättre synliggöra och marknadsföra kommunens lokaler och aktiviteter, underlätta för kommuninvånarna och överlag ge en bättre kommunal service samt frigöra resurser i form av kassatjänster.

Utredda simhallsbehov i kommunen

Kommunens simhallar byggdes under 1970-talet och trots att de har renoverats så har de likväl en begränsad livslängd. Nämnden ges i uppdrag att utreda hur behovet ser ut för att kunna börja planera för hur vi även framledes ska säkerställa att kommunens invånare har tillgång till simhall.

Individ- och familjenämnden

Nämndens ansvarsområde:

Individ- och familjenämnden fullgör kommunens uppgifter inom socialtjänstlagen och vad som i lag sägs om socialnämnd, med undantag för det som hanteras av annan nämnd med avseende på omsorgen om äldre människor och människor med fysiska och psykiska funktionsnedsättningar. Nämnden beslutar i huvudsak om bistånd, exempelvis insatser såsom stöd, vård, behandling eller ekonomiskt bistånd enligt socialtjänstlagen (SoL), lag med särskilda bestämmelser om vård av unga (LVU) och lagen om vård av missbrukare i vissa fall (LVM) samt lag om stöd och service till vissa funktionshindrade (LSS).

Nämndens mål:

Effektiv och rättssäker handläggning

Genom att öka effektiviteten och upprätthålla en rättssäker handläggning inom socialtjänstens myndighetsutövande stärks förtroendet för verksamheten.

Individ- och familjenämnden ges följande specifika uppdrag:

- Inventera behov av stöd för individer som saknar sysselsättning samt upprätta plan för att gå från bidrag till arbete
- Utöka och synliggöra fältverksamheten

Inventera behov av stöd för individer som saknar sysselsättning samt upprätta plan för att gå från bidrag till arbete

Nämnden ska genom förvaltningen kartlägga stödbehovet hos individer som saknar sysselsättning och utifrån detta upprätta individualiserade planer för att dessa individer ska kunna ta steget från bidrag till arbete.

Utöka och synliggöra fältverksamheten

Fältverksamheten möjliggör en närmare kontakt med invånarna där barn och unga i behov av stöd tidigare kan identifieras. Genom kontinuitet och långsiktighet kan tillitsfulla relationer etableras, oroliga situationer hanteras och så väl samhällsbanden som tryggheten stärkas.

Bygg- och miljönämnden

Nämnden hanterar frågor om bygglov, marklov, förhandsbesked, strandskyddsfrågor samt tillsyn och övriga uppgifter inom byggnadsväsendet, kontroll och myndighetssamverkan. Nämnden har därtill ansvar för kommunens myndighetsuppgifter inom miljö- och hälsoskyddsområdet samt myndighetsutövning inom alkohollagen, tobakslagen samt lagen om handel med vissa receptfria läkemedel. Nämnden ska vägleda invånare och företag i deras myndighetsärenden, så att alla ärenden har en positiv hantering.

Nämndens mål:

Ökad nöjdhet med myndighetsutövningen

Nöjdheten med livsmedel, miljö, mark, servering och bygglov ska vara bättre än snittet i Sverige. (NKI)

Bygg- och miljönämnden ges följande specifika uppdrag:

- Kvalitetssäkra avgiftshanteringen
- Förenkla processer

Kvalitetssäkra avgiftshanteringen

Nämndens avgiftshantering ska kvalitetssäkras genom robusta rutiner. Avgiftsberäkning och fakturering ska göras mer transparent och begriplig.

Förenkla processer

I syfte att göra det enklare och billigare att bygga på landsbygden ska nämndens processer förenklas.

Valnämnden

Nämndens ansvarsområde:

Valnämnden, som ligger under kommunfullmäktige, ansvarar för att organisera och genomföra allmänna val. Det gäller val till riksdag, regionfullmäktige och kommunfullmäktige, samt val till europaparlamentet och eventuella folkomröstningar.

Ekonomi



Budgetförutsättningar

Kommunernas ekonomi framöver

SKR bedömer att botten på lågkonjunkturen nås under 2024 och att de svenska inflationsnivåerna under året börjar att normaliseras vilket gör att Riksbanken kan börja sänka styrräntan. SKR räknar med en första räntesänkning i maj 2024. De höga inflationsnivåerna har varit påfrestande för landet, regionerna och kommunerna. Att såväl inflation som höga räntor nu på väg ner är välkommet då osäkerheten i ekonomin minskar och planeringsförutsättningarna blir mer förutsägbara.

Regeringen har presenterat sin vårandringsbudget. För kommunerna går det största tillskottet för 2024 till skolan som tilldelas 500 mnkr för att upprätthålla kvaliteten i undervisningen. Dessutom finns satsningar på det civila försvaret. Det aviseras också tillskott för fler platser inom yrkesvux samt för SFI till skyddsbehövande från Ukraina.

Arbetslösheten i riket förväntas stiga under 2024, stabiliseras under 2025 för att därefter återigen falla tillbaka. Östhammars kommun har jämfört med såväl riket som regionen en låg arbetslöshet.

Förutsättningar i Östhammars kommun

Budget 2025 samt flerårsplan 2026-2027 innehåller utmaningar för Östhammars kommun liksom för många kommuner i Sverige. Andelen äldre i kommunen ökar snabbare än den grupp invånare vars skatteintäkter finansierar välfärden. Andelen invånare under 18 år kommer att vara relativt stabil. Dessa två befolkningsgrupper är de största nyttjarna av kommunens verksamhet. Befolkningsförändringen gör att efterfrågan på kommunens verksamhet förväntas öka i en högre takt än skatteintäkterna. När behoven ökar snabbare än intäkterna kommer det att krävas hårdare prioritering mellan kommunens verksamheter. För att kunna finansiera till exempel skola och omsorg behöver kostnadseffektiviteten öka i hela den kommunala organisationen.

Sysselsättningsnivån i Östhammar är hög både i jämförelse med riket och kommunerna i Uppsala län. Den demografiska försörjningskvoten är också den hög i Östhammars kommun jämfört med riket och den förväntas öka kommande år.

En viktig budgetförutsättning bygger på hur Sveriges kommuner och regioner (SKR) har bedömt skatteunderlagets utveckling samt utjämningsystemens förändringar under perioden 2025 - 2027.

För 2024 prognosticerade SKR en lägre tillväxt av skatteunderlaget än vad vi sett historiskt. För åren 2025-2026 förväntas skatteunderlaget öka till en mer normal tillväxt. Detta som en följd av fler arbetade timmar och en arbetsmarknad som återhämtar sig efter en nedgång under 2024.

Det reala skatteunderlaget har varit negativt för både 2023 och 2024. För 2025 och 2026 ser vi att även det reala skatteunderlaget växer, detta på grund av att kostnadsutvecklingen i samhället bromsar in. Den köpkraft som både kommuner och hushåll tappat under perioden 2022-2023, när inflationen var som högst, kommer ta flera år att återhämta sig.

Befolkningsutvecklingen har stor betydelse för kommunen, eftersom den påverkar behov och efterfrågan av kommunala tjänster, men även storleken på skatteintäkter, generella statsbidrag och det kommunala utjämningsystemet.

Befolkningsutvecklingen i Östhammars kommun understiger de prognoser som kommunen tidigare räknat med. Budget 2025 bygger på en befolkning på 22 226 invånare per 1 november 2024. Fastställt invånarantal blev 22 171 i november 2023. Första november är det datum som avgör nästkommande års nivå inom skatte- och utjämningsystemen. Befolkningen bedöms öka med ca 50 invånare per år under perioden 2025-2027.

I tabellen nedan redovisas folkmängd per sista december för respektive år. Kommunen har tagit stöd av SCB:s prognoser för samma tidsperiod vid fördelningen mellan de olika åldersgrupperna.

	2023	2024*	2025*	2026*	2027*	2028
FOLKMÄNGD per 1231						
Totalt	22 172	22 226	22 278	22 328	22 375	22 423
Män	11 395					
Kvinnor	10 777					
0-5 år	1 279	1 309	1 291	1 299	1 293	1 289
6-15 år	2 477	2 468	2 499	2 471	2 468	2 444
16-18 år	715	704	681	696	707	750
19-67 år	12 270	12 249	12 215	12 196	12 180	12 164
68-79 år	3 708	3 646	3 648	3 626	3 587	3 506
80-w	1 723	1 850	1 945	2 040	2 141	2 270
FOLKMÄNGDSFÖR- ÄNDRING						
Födda	161					
Döda	286					
Födelsenetto	-125					
Flyttningsnetto	-48					
Befolkningsförändring	-172					

* Prognos

Total skattesats, kommun och region

Skattesatsen för Östhammars kommun för 2025 sänks med 5 öre, jämfört med 2024, till 21,64 kr. Skattesatsen i kommunen har varit oförändrad, 21,69 kr, under åren 2011 till 2024. Den genomsnittliga kommunala skatten i riket höjdes under 2024 med 3 öre.

2023	Total skattesats	Kommunal skattesats
Enköping	33,05	21,34
Heby	34,21	22,50
Håbo	33,30	21,59
Knivsta	32,62	20,91
Tierp	33,00	21,29
Uppsala	32,85	21,14
Älvkarleby	34,40	22,69
Östhammar	33,40	21,69
varav Region Uppsala	11,71	11,71
Snitt Sverige	32,37	20,70
Snitt Sv regioner	11,67	11,67
Begravn.avg	0,28	

Balanskravsutredning och resultatutjämningsreserv

Balanskravet innebär att kommunen ska besluta om en budget där intäkterna överstiger kostnaderna. Om resultatet ändå blir negativt i bokslutet är huvudprincipen att underskottet ska kompenseras med motsvarande överskott inom tre år och att kommunfullmäktige i en plan ska ange hur det ska ske.

Budget 2025 och flerårsplan 2026-2027 uppfyller balanskravet. Kommunen har hittills gjort 22,3 mnkr i avsättning till resultatutjämningsreserv (RUR) och budgeterar inte för att göra någon reservering till eller disponering från RUR under planperioden.

BALANSKRAVSUTREDNING

Budget	Budget 2025	Plan 2026	Plan 2027
Årets resultat	50,0	51,9	53,4
Reducering av samtliga realisationsvinster	0,0	0,0	0,0
Årets resultat efter balans-kravsjusteringar	50,0	51,9	53,4
Reservering till resultatutjämningsreserv (RUR)	0,0	0,0	0,0
Disponering till resultatutjämningsreserv (RUR)	0,0	0,0	0,0
Balanskravsresultat	50,0	51,9	53,4

Känslighetsanalys

En kommun påverkas många gånger av händelser utanför dess egen kontroll. Ett sätt att göra detta tydligt är att upprätta en känslighetsanalys som visar hur olika förändringar påverkar kommunens finansiella situation. I tabellen nedan redovisas hur ett antal faktorer påverkar kommunens resultat.

Här framgår bland annat att varje procents ökning av räntan innebär en kostnad för kommunen på ca 4,3 mnkr.

Händelseförändring	Förändring (Mnkr)
Ränteförändring med 1 %	+/- 4,3
Löneförändring med 1 %	+/- 11,0
Bruttokostnadsförändring 1 %	+/- 19,0
100 kommuninvånare	+/- 5,7
Förändrad skattesats 1 kr	+/- 60,4
10 heltidstjänster	+/- 5,8

Driftbudget

	BUDGET 2024	BUDGET 2025	BUDGET 2026	BUDGET 2027
Nettokostnader per nämnd (tkr)				
Kommunfullmäktige	-3 252	-3 305	-3 388	-3 480
<i>varav revisionen</i>	-1 000	-1 020	-1 045	-1 071
Valnämnd	-714	-122	-725	-146
Gemensam Överförmyndarnämnd	-2 520	-2 586	-2 657	-2 730
Gemensam Räddningsnämnd	-33 025	-33 897	-34 822	-35 768
Gemensam IT-nämnd	-14 291	-19 601	-18 736	-19 662
Kommunstyrelse (KS)	-205 736	-213 064	-218 262	-224 644
Bygg- och miljönämnd (BMN)	-5 649	-6 473	-6 583	-6 805
Kultur- och fritidsnämnd (KFN)	-54 492	-55 444	-56 866	-58 470
Barn- och utbildningsnämnd (BUN)	-624 685	-632 106	-646 365	-664 301
Vård- och omsorgsnämnd (VON)	-153 421	-155 773	-158 805	-163 923
Individ- och familjenämnd (IFN)	-437 365	-461 081	-484 790	-509 925
Summa nämndernas ramar	-1 535 150	-1 583 452	-1 631 999	-1 689 854
Driftbidrag Östhammars vatten AB	0	-6 000	- 5 150	-6 788
Centrala pensionskostnader	-36 707	-37 964	-38 999	-40 117
Utökat friskvårdsbidrag	0	-1 505	- 1 543	- 1 581
Resursmedel	-1 000	-4 862	-15 048	-4 993
Internfinansiering, intern ränta	24 311	24 894	25 517	26 144
Verksamhetens nettokostnad	-1 548 546	-1 608 889	-1 667 222	-1 717 179

Driftbudget 2025

Förändringar jämfört med 2024 års budget

Till 2025 räknas budgeten för arbetskraftskostnader 2024 upp med 0,7 %, en ökning på 8,7 mnkr i enlighet med prisindex för kommunal verksamhet per april 2024 (PKV). I arbetskraftskostnaderna ingår förutom lön även kostnader för arbetsgivaravgifter och pensioner (PO-påslag). PO-påslaget beräknas för 2025 till 41,4 % jämfört med 47,2 % som gäller för 2024. Minskningen av PO-påslaget är kopplat till lägre pensionskostnader.

Såväl övriga kostnader som intäkter räknas upp med 2,4 % enligt PKV, vilket medför ökad budget om 8,3 mnkr.

Kommunens resursfördelningsmodell tar hänsyn till demografisk förändring, och den demografiska justeringen 2025 uppgår till 12,7 mnkr.

Kommunfullmäktige:

I posten kommunfullmäktige ingår arvoden till ledamöter i kommunfullmäktige samt arvode till revisionen.

Valnämnden:

Då det under 2025 inte ska hållas några allmänna val minskas budgeten med 0,6 mnkr.

Gemensam överförmyndarnämnd:

Inga andra prioriteringar utöver ordinarie uppräkningsplaneras.

Gemensam räddningsnämnd:

Inga andra prioriteringar utöver ordinarie uppräkningsplaneras.

Gemensam IT-nämnd:

Nämnden tilldelas ett tillskott om 4,9 mnkr för att täcka nämndens ökade kostnader i och med modernisering av kommunens IT-miljö.

Kommunstyrelse:

Kommunstyrelsen får utökad budget om 2 mnkr för ökade driftkostnader inom vissa verksamheter. Budgeten utökas även med 2,8 mnkr för oförutsedda händelser.

Bygg- och miljönämnd:

Nämnden får utökad budget med 1 mnkr.

Kultur- och fritidsnämnd:

Inga särskilda prioriteringar utöver ordinarie uppräkningsplaneras.

Barn- och utbildningsnämnd:

Nämnden får ett tillskott om 0,75 mnkr avseende Ekeby Skola. Nämnden kan komma att tilläggsdebiteras internt för kostnader för måltider. Detta kan bli aktuellt om livsmedelspriserna för måltidsenheten ökar mer än ordinarie uppräknings för övriga kostnader.

Vård- och omsorgsnämnd:

Budgeten förstärks med 5,75 mnkr.

Individ- och familjenämnd:

Budgeten förstärks med 1,9 mnkr. Nämnden kan komma att tilläggsdebiteras internt för kostnader för måltider. Detta kan bli aktuellt om livsmedelspriserna för måltidsenheten ökar mer än ordinarie uppräknings för övriga kostnader.

Driftbidrag Östhammar vatten AB:

I budgeten avsätts 6 mnkr i driftbidrag till Östhammar vatten AB. Driftbidraget är en förutsättning för utbyggnad och modernisering av kommunens VA-nät.

Centrala pensionskostnader:

Efter information från SKR samt prognos från kommunens pensionsförvaltares ökas budgeten avseende pensioner med 1,3 mnkr. Pensionskostnaderna ökade kraftigt år 2023 och förväntas även vara höga 2024. Det beror främst på höjda avgifter/premier i det nya pensionsavtalet som gäller från 1 januari 2023 samt en stor ökning i prisbasbeloppet år 2023 och förmodligen 2024.

Utökat friskvårdsbidrag:

Friskvårdsbidraget dubblas och beräknas kosta 1,5 mnkr för 2025

Resursmedel:

I budgeten finns resursmedel med 4,9 mnkr som kan fördelas till nämnderna som tilläggsanslag under löpande budgetår efter beslut i kommunstyrelsen. Kommunstyrelsen måste alltid ta hänsyn till kommunens finansiella mål vid beslut om ianskrätaganden av resursmedlen.

Intern finansiering:

På kommunens investeringar beräknas en internränta. Nivån på internräntan är 2 % under 2025.

Driftbudgetens flerårsplan 2026 – 2027

Flerårsplanen bygger på invånarantal om 22 278 år 2026 samt 22 328 år 2027 i linje med SCB:s och SKR:s befolkningsprognoser. Prognosen för kommunens intäkter är gjord enligt SKR:s skatte och bidragsprognos per den 2024-04-26.

En preliminär fördelning utifrån resursfördelningsmodellen per nämnd har utförts för 2026 med uppräknig av lönekostnader med 2,2 % och övriga nettokostnader 2,5 %. För åren 2026-2027 är den preliminära uppräknigen osäker på grund av den rådande ekonomiska situationen i Sverige. Den tidiga bedömningen är att lönekostnaderna inte kommer stiga i samma takt under planperioden som för 2023 och 2024. Den bedömningen bygger på att inflationen kommer falla tillbaka till mer normala nivåer. En fallande inflation innebär att kommunens pensionskostnader också kommer att normaliseras.

Kommunfullmäktige:

Valnämndens budgetram utökas med 0,6 mnkr 2026 då val till riksdag, kommuner och regioner genomförs. För 2027 minskas nämndens budget med 0,6 mnkr.

Gemensam IT-nämnd:

Nämndens budget minskas med 1,4 mnkr för 2026 och ökas sedan med 0,4 mnkr för 2027.

Övriga nämnder:

Inga förändringar förutom ordinarie uppräknig planeras

Driftbidrag Östhammar vatten AB:

Reservering för driftbidrag till Gästrike Vatten görs för 2026 med 5,2 mnkr vilket utökas med 1,5 mnkr för 2026.

Centrala pensionskostnader:

Under åren 2026-2027 ökas reservering för kommunens pensionskostnader med ca 1 mnkr per år.

Förändring av budgetramarna 2025-2027

Tabellen nedan visar hur budgetramar har räknats upp för budgetåret 2025 samt beräknas förändras under planperioden 2026-2027.

Nämnd/fullmäktige	Ramändringar	Budget 2025	Plan 2026	Plan 2027
Kommunfullmäktige (KF)	Demografisk förändring	-121	-134	-1 493
	Uppräkning ramar	-1 244	-1480	-1 394
	Prioriteringar	-4 933	1 400	-418
Valnämnden	Demografisk förändring	-5	0	-2
	Uppräkning ramar	-6	-3	-20
	Prioriteringar	600	-600	600
Kommunstyrelsen (KS)	Demografisk förändring	-514	-534	-526
	Uppräkning ramar	-2 014	-4 864	-5 856
	Prioriteringar	-4 800	200	0
Bygg- och miljönämnden (BMN)	Demografisk förändring	-13	-15	-14
	Uppräkning ramar	189	-95	-208
	Prioriteringar	-1000	0	0
Kultur- och fritidsnämnden (KFN)	Demografisk förändring	-127	-124	-120
	Uppräkning ramar	-825	-1 299	-1 483
	Prioriteringar	0	0	0
Barn- och utbildningsnämnden (BUN)	Demografisk förändring	1 139	332	-922
	Uppräkning ramar	-7 810	-14 591	-17 014
	Prioriteringar	-750	0	0
Vård- och omsorgsnämnden (VON)	Demografisk förändring	-359	-350	-334
	Uppräkning ramar	3 757	-2 682	-4 785
	Prioriteringar	-5 750	0	0
Individ- och familjenämnden (IFN)	Demografisk förändring	-12 719	-12 394	-12 912
	Uppräkning ramar	-9 097	-11 316	-12 223
	Prioriteringar	-1 900	0	0

Negativt belopp = ökade kostnader, positivt belopp = minskade kostnader

Investeringsbudget

Tilldelad investeringsbudget kan sträcka sig över flera budgetår. Investeringar ska beräknas med ett bestående värde och en livslängd på tre år. Eftersom investeringar verkställs vid olika tidpunkter under året kan ett budgeterat projekt helt eller delvis skjutas upp till kommande år.

Investeringsbudgeten för 2025 är beräknad till 90 mnr.

De totala avskrivningarna beräknas uppgå till 67,1 mnr 2025. För 2026 och 2027 uppgår avskrivningarna preliminärt till 68,4 mnr respektive 70,3 mnr. Storleken på avskrivningarna påverkas av omfattningen av investeringar samt aktiveringar av anläggningar som tas i bruk.

Kapitalkostnaderna beräknas uppgå till 90,9 mnr 2025. Kapitalkostnaderna består av avskrivningar och internränta. Avskrivningar och internränta bokförs på nämndnivå medan motsvarande internränta bokförs som intäkt på en central post i resultatbudgeten. Budgeten är upprättad under förutsättning att internräntan för 2025 sätts till 2%.

För perioden 2025-2027 planeras nettoinvesteringar om 293 mnr. Det är viktigt att beakta vilka effekter investeringarna får på kommunens ekonomi på längre sikt. Investeringsvolymen kommer i huvudsak att finansieras med egna medel.

INVESTERINGSBUDGET (TKR)	BUDGET 2025	PLAN 2026	PLAN 2027
Kommunstyrelse	82 700	92 700	95 700
<i>varav exploatering</i>	2 200	3 800	3 800
<i>varav infrastruktur</i>	5 500	8 400	8 900
<i>varav teknisk verksamhet projekt</i>	55 000	62 000	63 000
<i>varav teknisk verksamhet ofördelat</i>	10 000	10 000	10 000
<i>varav affärsverksamhet avfall</i>	5 000	3 500	5 000
<i>varav övrigt</i>	5 000	5 000	5 000
Bygg- och miljönämnd	200	200	200
Kultur- och fritidsnämnd	1 300	1 300	1 300
Barn- och utbildningsnämnd	3 500	3 500	3 500
Vård- och Omsorgsnämnd	2 300	2 300	2 300
Individ- och Familjenämnd	0	0	0
NETTOINVESTERINGAR KOMMUNEN	90 000	100 000	103 000

Resultatbudget

mnkr	Bokslut 2023	Budget 2024	Budget 2025	Plan 2026	Plan 2027
VERKSAMHETENS NETTOKOSTNADER					
Verksamhetens intäkter	324,5	333,3	342,0	351,2	361,2
Verksamhetens kostnader	-1 795,4	-1 819,5	-1 883,8	-1 950,0	-2 008,1
Avskrivningar	-64,9	-62,5	-67,1	-68,4	-70,3
Summa verksamhetens nettokostnader	-1 535,8	-1 548,5	-1 608,9	-1 667,2	-1 717,2
SKATTEINTÄKTER MM					
Skatteintäkter	1 220,1	1 247,0	1 306,8	1 357,6	1 408,8
Generella statsbidrag o utjämning	338,0	332,2	361,1	372,0	373,8
Summa verksamhetens resultat	22,2	30,7	59,0	62,4	65,4
Finansiella intäkter	4,7	1,6	1,6	1,6	1,6
Finansiella kostnader	-10,1	-8,6	-10,6	-12,1	-13,6
Resultat efter finansiella poster	16,9	23,7	50,0	51,9	53,4
Extraordinära intäkter	17,0	0,0	0,0	0,0	0,0
Extraordinära kostnader	0,0	0,0	0,0	0,0	0,0
ÅRETS RESULTAT	33,9	23,7	50,0	51,9	53,4
NYCKELTAL					
Resultat som andel av skatter och generella statsbidrag	2,2 %	1,5 %	3,0 %	3,0 %	3,0 %

Balansbudget

mnkr	Bokslut 2023	Budget 2024	Budget 2025	Plan 2026	Plan 2027
TILLGÅNGAR					
ANLÄGGNINGSTILLGÅNGAR					
Materiella/immateriella anläggningstillgångar	1 403,4	1 588,5	1 572,4	1 604,0	1 636,7
Finansiella anläggningstillgångar	112,8	108,5	112,8	112,8	112,8
Summa anläggningstillgångar	1 516,2	1 697,0	1 685,2	1 716,8	1 749,5
OMSÄTTNINGSTILLGÅNGAR					
Förråd/exploateringstillgångar	0,8	1,0	1,0	1,0	1,0
Kortfristiga fordringar	213,9	96,5	150,0	150,0	150,0
Kassa och bank	90,9	50,0	56,9	77,6	98,7
Summa omsättningstillgångar	305,5	147,5	207,9	228,6	249,7
Summa tillgångar	1 821,8	1 844,5	1 893,1	1 945,4	1 999,2
EGET KAPITAL, AVSÄTTNINGAR OCH SKULDER					
Eget kapital	932,4	930,0	980,0	1 031,9	1 085,3
- varav resultatutjämningsreserv	22,3	22,3	22,3	22,3	22,3
- varav årets resultat	33,9	23,7	50,0	51,9	53,4
AVSÄTTNINGAR					
Avsättningar för pension och likn. förpliktelser	27,0	40,9	40,9	40,9	40,9
Övriga avsättningar	17,2	17,3	18,0	18,4	18,8
Summa avsättningar	44,2	58,2	58,9	59,3	59,7
SKULDER					
Långfristiga skulder	490,1	592,3	515,1	515,1	515,1
Kortfristiga skulder	355,1	264,0	339,1	339,1	339,1
Summa skulder	845,2	856,3	854,2	854,2	854,2
Summa eget kapital, avsättningar och skulder	1 821,8	1 844,5	1 893,1	1 945,4	1 999,2

Kassaflödesanalys

mnkr	Bokslut 2023	Budget 2024	Budget 2025	Plan 2026	Plan 2027
DEN LÖPANDE VERKSAMHETEN					
Periodens resultat	33,9	23,7	50,0	51,9	53,4
Justering för ej likvidpåverkande poster					
Ökning (+) /minskning (-) av avsättningar	0,0	2,0	0,7	0,4	0,4
Rearesultat avyttring av anläggningstillgångar	-39,5	0,0	0,0	0,0	0,0
Justering för av- och nedskrivningar	64,9	62,3	67,1	68,4	70,3
Medel från verksamheten före förändring av rörelsekapital	59,3	88,0	117,8	120,7	124,1
Ökning (-)/minskning (+) kortfristiga fordr.	-3,7	0,0	-53,5	0,0	0,0
Ökning (-)/minskning (+) förråd mm	0,0	0,0	0,0	0,0	0,0
Ökning (+)/minskning (-) kortfristiga skulder	23,2	0,0	75,1	0,0	0,0
Medel från den löpande verksamheten	78,9	88,0	139,4	120,7	124,1
INVESTERINGSVERKSAMHETEN					
Förvärv av materiella/immateriella anläggningstillgångar	-80,1	-144,2	-90,0	-100,0	-103,0
Försäljning av materiella anläggningstillgångar	53,4	0,0	0,0	0,0	0,0
Förvärv av finansiella anläggningstillgångar	-2,2	0,0	0,0	0,0	0,0
Medel från investeringsverksamheten	-28,9	144,2	-90,0	-100,0	-103,0
FINANSIERINGSVERKSAMHETEN					
Ökning (+)/minskning (-) av övriga långfristiga skulder	-90	50,0	-77,2	0,0	0,0
Ökning (-)/minskning (+) av långfristiga fordringar	0,0	0,0	0,0	0,0	0,0
Amortering av skulder för finansiell leasing	0,0	0,0	0,0	0,0	0,0
Medel från finansieringsverksamheten	-90	50,0	-77,2	0,0	0,0
ÅRETS KASSAFLÖDE					
Likvida medel vid årets början	130,9	90,9	84,7	56,9	77,6
Likvida medel vid periodens slut	90,9	84,7	56,9	77,6	98,7

Bilaga



Bilaga

Finansiella mål

God ekonomisk hushållning – budgetföljsamhet (nämnderna)

Att nämnderna upprätthåller budgetföljsamhet är viktigt för att hålla kommunens ekonomi på en sund grund och för att säkerställa att resurserna används på ett effektivt sätt.

- Målet om budgetföljsamhet uppnås vid en maximal negativ budgetavvikelse om 1 %

Utfallet för kommunens nämnder återrapporteras till kommunfullmäktige i samband med rapportering för tertial 1, delårsrapport och årsredovisning. För tertial 1 och delårsrapport följs årsprognos, och i årsredovisningen årets resultat. För kommunstyrelsen exkluderas finansieringsverksamheten.

Nämnder ska varannan månad stämma av utfall jämfört mot budget samt göra en årsprognos. Om en nämnds uppföljning uppvisar negativ avvikelse så ska nämnden anmäla detta till kommunstyrelsen samt redogöra för orsaker och de åtgärder som nämnden planerar att vidta.

God ekonomisk hushållning - resultat i % (kommunen)

Resultat i % definieras som resultat före extraordinära poster i %, det vill säga kommunens samtliga intäkter och kostnader under året exklusive extraordinära poster, dividerat med kommunens intäkter från skatter, generella statsbidrag och utjämning.

- Målet uppnås om resultat i % enligt ovanstående beräkning uppgår till, eller överstiger, 3 % för 2025 enligt beslutad budget

Utfallet återrapporteras till kommunfullmäktige i samband med rapportering för tertial 1, delårsrapport och årsredovisning. För rapportering till tertial 1 samt delårsrapportering följs årsprognos. I årsredovisningen följs årets resultat.

God ekonomisk hushållning – resultatöverskott (bolagen)

Kommunkoncernens bolag och stiftelser ska uppvisa ett positivt resultat för året.

- Målet om resultatöverskott uppnås om bolagen uppvisar ett positivt resultat för året

Utfallet för bolagen i kommunkoncernen återrapporteras till kommunfullmäktige i samband med årsredovisningen.

God ekonomisk hushållning – soliditet (kommunkoncernen)

En stor utmaning för kommunen är att säkerställa långsiktig ekonomisk hållbarhet. I syfte att sätta fokus på kommunens tillgångar och att det egna kapitalet inte urholkas ska soliditetsutvecklingen följas på kommunkoncernnivå. När uppsatta mål stärker ekonomin bidrar de till att skapa den bärkraft som krävs för att inte föra över dagens välfärdskostnader på kommande generationer. Då stora investeringar i VA-nätet de kommande åren medför ökad skuldsättning är det naturligt att soliditeten minskar under planperioden

- Soliditetsmålet uppnås om kommunkoncernen uppvisar en soliditet motsvarande 28 % eller mer för 2025

Soliditeten för kommunkoncernen återrapporteras till kommunfullmäktige i samband med årsredovisningen.

Mål för samtliga nämnder

God ekonomisk hushållning – budgetföljsamhet (nämnderna)

Se beskrivning ovan under rubriken finansiella mål.

Nöjda kommuninvånare

Andelen kommuninvånare som är nöjda med kommunens verksamheter ska öka.

- Målet uppnås om andelen som har svarat "Mycket bra" eller "Ganska bra" på frågan "Hur tycker du att Östhammars kommun sköter sina olika verksamheter?" i kommunens invånarundersökning ökar jämfört med utfall för 2024. De som har svarat "Vet ej/Ingen uppfattning" exkluderas

Utfallet återrapporteras till kommunfullmäktige i samband med årsredovisning. Nämnderna kompletterar sina återrapporteringstillfällen med relevanta brukar-/kund-/invånarundersökningar som mäter nöjdheten med kommunens tjänster. Utfall och utveckling i dessa brukar-/kund-/invånarundersökningar ska utgöra del av analysen i kommunfullmäktiges rapportering för tertial 1, delårsrapport och årsredovisning.

Trivas och må bra på jobbet

Sjukfrånvaron ska på årsbasis kontinuerligt sjunka och den totala kommunala sjukfrånvaron följs genom egna mätningar. Rullande tolv månaders data återrapporteras till kommunfullmäktige i samband med rapportering för tertial 1, delårsrapport och årsredovisning. Upplevelsen av en god arbetsmiljö ska öka jämfört med utfall för 2024. Egen mätning där data återrapporteras till kommunfullmäktige i samband med årsredovisning.

- Målet uppnås om sjukfrånvaron på årsbasis sjunker, samt om upplevelsen av en god arbetsmiljö ökar jämfört med 2024

Upplevelsen av trygghet

Andelen kommuninvånare som känner sig trygga i Östhammars kommun ska öka.

- Målet uppnås om andelen som har svarat "Mycket trygg" eller "Ganska trygg" på frågan "Hur trygg känner du dig i Östhammars kommun?" i kommunens invånarundersökning ökar jämfört med utfall för 2024. De som har svarat "Vet ej/Ingen uppfattning" exkluderas

Nämnderna kompletterar sina återrapporteringstillfällen med relevanta brukar-/ kund-/invånarundersökningar som mäter trygghet.

Mål för kommunstyrelsen

Ett välmående näringsliv

Mäts genom antalet nystartade företag i kommunen (nyföretagarbarometern), resultatet av Svenskt Näringslivs enkätundersökning om företagsklimatet samt det sammanvägda NKI-utfallet (företag).

- Måluppfyllelse avgörs baserat på en sammanvägning av nämnda mätningar. Data återrapporteras till kommunfullmäktige i samband med rapportering för tertial 1, delårsrapport och årsredovisning

God och mättande mat

Egen mätning görs där antalet klagomål på maten ska minska och antalet positiva omdömen om maten ska öka.

- Målet uppnås om antalet klagomål på maten minskar och antalet positiva omdömen om maten ökar mellan mätningarna

Utfallet återrapporteras till kommunfullmäktige i samband med rapportering för tertial 1, delårsrapport och årsredovisning.

Lokaleffektivitet och nyttjandegrad

Egen mätning görs där kommunens lokaleffektivitet och nyttjandegrad tas fram. Data återrapporteras till kommunfullmäktige i samband med rapportering för tertial 1, delårsrapport och årsredovisning.

- Målet uppnås om dessa värden förbättras jämfört med 2024

Kommunstyrelsen ska som ett komplement i sin analys även återrapportera hur driftkostnaden per kvm samt skicket på kommunens fastigheter utvecklats.

Mål för övriga nämnder

Att höja kunskapsnivån och förbättra resultaten i grundskolan (BUN)

Mätning görs av antal elever i årskurs 9 som är behöriga till yrkesprogram dividerat med antal elever som fått eller skulle ha fått betyg i minst ett ämne enligt det mål- och kunskapsrelaterade betygssystemet i årskurs 9. För att ha gymnasiebehörighet till ett yrkesprogram krävs godkända betyg i svenska eller svenska som andraspråk, engelska och matematik och i minst fem andra ämnen från grundskolan. Kolada ID N15436.

- Målet uppnås om andelen elever som är behöriga till yrkesprogram ökar jämfört med 2024. Utfallet redovisas till kommunfullmäktige i samband med delårsrapport och årsredovisning

Barn- och utbildningsnämnden ska utöver ovan även i sin analys följa och kommentera:

- andelen elever som når kunskapsmålen i de nationella proven samt
- andelen elever som erhåller lägst betyget E i alla ämnen

Att höja den totala närvaron inom grundskola och gymnasieskola (BUN)

Den totala närvaron för grundskolan och gymnasiet följs genom egna mätningar.

- Målet uppnås om den totala närvaron för grundskolan, samt den totala närvaron för gymnasiet höjs jämfört med 2024

Rullande tolv månaders data återrapporteras till kommunfullmäktige i samband med rapportering för tertial 1, delårsrapport och årsredovisning.

Andelen gymnasieelever som går ut gymnasiet på tre år ska öka (BUN)

Mätning görs av antal elever som började på gymnasium i kommunal regi i kommunen för tre år sedan med examen inom tre år, inkl. IM, dividerat med antal elever som började på gymnasium i kommunal regi i kommunen för tre år sedan, inkl. IM. Elever som vid utbildningens början saknar svenskt personnummer (t ex nyanlända elever som ännu inte blivit folkbokförda) ingår ej. Från och med år 2021 exkluderas IB elever. Kolada ID: N17451 Publiceringsvecka: v50.

- Målet uppnås om andelen gymnasieelever som går ut gymnasiet på tre år ökar jämfört med 2024. Data återrapporteras till kommunfullmäktige i samband med årsredovisning

Barn- och utbildningsnämnden ska utöver ovan även i sin analys följa och kommentera:

- Gymnasieelever med examen inom 3 år, högskoleförberedande program (N17452) respektive yrkesprogram (N17453)
- Andelen elever som går vidare till högre studier eller anställning efter gymnasiet (N17524)
- Utvecklingen för SFI avseende genomströmning

Öka andelen undersköterskor (VON)

Mätning där antalet undersköterskor ställs i relation till det totala antalet undersköterskor och vårdbiträden och där kvoten ska öka

Ökad personalkontinuitet (VON)

Mäts genom medelvärdet av antal olika medarbetare som en hemtjänsttagare möter under en 14-dagarsperiod. Gäller de personer, 65 år eller äldre, som har två eller fler besök av hemtjänsten varje dag (måndag-söndag). Trygghetslarm och matleveranser räknas ej. Mätningen avser tiden 07.00- 22.00. Hemsjukvårdspersonal redovisas inte. Brukare som inte bott i det egna hemmet under hela eller delar av mätperioden exkluderas ur mätningen. Källa: Egen undersökning i kommunen och Kolada ID: U21401.

- Målet uppnås om personalkontinuiteten ökar jämfört med 2024

Öka antalet nyttjade timmar i sport- och ishallar (KFN)

Egen mätning där rullande tolv månaders data tas ut.

- Målet uppnås om antalet nyttjade timmar i sport- och ishallar ökar jämfört med 2024. Data återrapporteras till kommunfullmäktige i samband med rapportering för tertial 1, delårsrapport och årsredovisning

Effektiv och rättssäker handläggning (IFN)

Egen mätning utförs där handläggningstider tas fram.

- Målet uppnås om handläggningstiderna minskar jämfört med 2024. Data ska återrapporteras till kommunfullmäktige i samband med rapportering för tertial 1, delårsrapport och årsredovisning

Ökad nöjdhet med myndighetsutövningen (BMN)

En enkät skickas till kunder (företagare, privatpersoner m.fl.) som haft ett avslutat myndighetsärende (livsmedel, miljö, mark, serveringstillstånd eller bygglov) med kommunen.

- Målet uppnås om nöjdheten (NKI) är bättre än snittet i Sverige. Utfallet återrapporteras till kommunfullmäktige i samband med rapportering för tertial 1, delårsrapport och årsredovisning



Östhammars kommun

Stångörsgatan 10, Box 66 • 74221 Östhammar

Tel: 0173-860 00 • E-post: osthammardirekt@osthammar.se

Hemsida: www.osthammar.se • Orgnr: 212000-0290

Friskvårdsbidrag

Friskvård viktigt om man vill vara en attraktiv arbetsgivare, för en öka produktivitet och på sikt innebär det även en besparing.

1. Jämförelse med andra relevanta arbetsgivare

Östhammars kommuns friksvårdsbidrag har varit oförändrad under lång tid och har med inflation inräknat minskat i värde. I jämförelse med andra kommuner i länet och större arbetsgivare inom kommunen är friskvårdsbidraget i Östhammars kommun lågt (Tabell 1). Det är bara Älvkarleby kommun som har en lägre summa för friskvårdsbidraget, men de kan istället välja att ta ut en friskvårdstimme.

En bra friskvårdsersättning är en konkurrensfördel för arbetsgivaren när ska locka till sig arbetstagare.

Det här kan också sättas in i ett perspektiv av att möjligheten för subventionerad tbe-vaccinering tagits bort nyligen och att Uppsalakontoret stänger igen i vår. Viktiga faktorer för att kunna rekrytera ny personal har tagits bort. Att dessutom ha ett lågt friskvårdsbidrag hjälper inte.

Tabell 1: Friskvårdsbidrag (april 2023) i andra kommuner i Uppsala län samt Norrtälje, Värmdö och Härnösand. Två av de största arbetsgivarna i kommunen. *=får välja ett av alternativen

Arbetsplats	Friskvårdsbidrag	Friskvårdstimme
Östhammars kommun	1000	Nej
Tierps kommun	1500	Nej
Älvkarleby kommun*	700	Ja
Uppsala kommun	3000	
Gävle kommun	3000	
Knivsta kommun	1200	Nej
Enköping kommun	2000	
Håbo kommun	1200	
Heby kommun	1500	
Norrtälje kommun	3000	
Värmdö kommun	2500	
Härnösand kommun	2000	Ja
Forsmark	5000	
Sandvik	4000	
Region Uppsala	2500	

2. Friskvård är en viktig faktor för arbetsprestationen

Det finns mycket forskning som visar att friskvård är viktigt både för att minska sjukfrånvaron på kort sikt men även för att orka jobba länge (dvs till högre ålder).

Stillasittande är således en oberoende faktor för ohälsa. Det kan därför vara en idé att inte ha skrivaren i sitt eget rum och ha höj- och sänkbara bord för att förebygga stillasittande inom kontorsarbetsplatser. I en studie har man sett att ledarledd träning på arbetstid kan minska antalet kroppsliga symptom och muskelbesvär (von Thiele & Lindfors 2006). Att träning på arbetstid har

möjlighet att leda till lägre sjukfrånvarokostnader och ökad produktivitet finns det en viss evidens för (von Thiele & Hasson 2011).

Om syftet är att få medarbetare att bli mer hälsosamma och produktiva bör man nog fundera några steg till och tänka lite mer holistiskt. Däremot kan man använda det som ett erbjudande för att rekrytera medarbetare som uppskattar friskvård och som redan tränar aktivt. Det blir således en del i att bli en attraktiv arbetsgivare. Summa summarum bör arbetsgivare se friskvård som "good will" och en förmån till sina medarbetare.¹

På företag där friskvårdsbidraget höjts till 3 000 kr är det fler som nyttjar bidraget. Företag som har en så kallad förmånsportal som förenklar användning av friskvårdsbidraget har fler anställda som nyttjar bidraget, att nyttjandegraden blir högre när friskvårdsbidraget är högre kan hänga samman med kostnader för årskort på träningsanläggningar. Syftet med friskvårdsbidraget och andra hälsofrämjande insatser på arbetsplatsen att stärka de anställdas hälsa. För att fler ska nyttja förmånen är det viktigt att företagen informerar om de hälsofrämjande insatserna som erbjuds och att man tar upp det på personalmöten, utvecklingssamtal och i annan intern kommunikation. Studien visar att chefernas attityder och tydlig information är viktiga nycklar för att de anställda ska delta i hälsofrämjande aktiviteter på kontoret²

En översikt från Statens beredning för medicinsk utvärdering, SBU, visar att konditionsträning minskar risken att dö i förtid med hela 65 procent. Att sluta röka har lägre effekt, 50 procent. Faktum är att hälsoeffekten av förbättrad kondition är lika stor som att både sluta röka och gå ner i vikt. En orsak kan vara att motionen effektivt minskar den dagliga stressen.

– Konditionsträning är det mest potenta sättet att hantera stress. Visst kan det vara bra att ligga på en spikmatta eller träna yoga, men det kräver flera timmar för att få samma effekt som ett kortare träningspass. Fysisk träning och konditionsträning vinner i alla studier eftersom det är så tidseffektivt, säger Stefan Lundström.³

Det finns flera argument för varför friskvårdsbidraget ska nyttjas men för att det ska användas korrekt så behöver summan öka. I dagsläget så räcker inte till ex. ett gymkort eller simkort och alla har inte ekonomiska möjligheter att täcka upp resterande del. Så för en större likvärdighet för kommunens medarbetare så krävs en höjning. Det har även visat sig att om man vill hyra kommunens egna sporthallar så går det inte att utnyttja epassi. Detta trots att det går att nyttja i kommunens gym- och simhalls regi.

3. Övrigt

Vi fackliga organisationer påtalar vikten av att Östhammars kommun höjer sitt friskvårdsbidrag för att:

- Vara en attraktiv arbetsgivare och därmed locka kompetent personal med rätt utbildning.

¹ [https://evidensbaseradhr.com/2013/04/13/friskvard-pa-arbetsplatser-effekter-och-fragestallninga/\(2023-12-11\)](https://evidensbaseradhr.com/2013/04/13/friskvard-pa-arbetsplatser-effekter-och-fragestallninga/(2023-12-11))

² [Aktiva åtgärder behövs för att få fler att nyttja friskvårdsbidrag – Mälardalens universitet \(mdu.se\)](https://www.suntarbetsliv.se/artiklar/organisatorisk-och-social-arbetsmiljo/konditionstraning-ger-bast-halsoeffekt/) (2023-12-11)

³ <https://www.suntarbetsliv.se/artiklar/organisatorisk-och-social-arbetsmiljo/konditionstraning-ger-bast-halsoeffekt/> (2023-12-11)

- Skapar möjligheter att nyttja friskvårdsbidraget vid hyra av kommunens egna sporthallar.
- Öka antalet medarbetare som nyttjar bidraget utan att den egna ekonomin påverkas.

Bakom denna skrivelse står:

Sveriges Arbetsterapeuter

Kommunal

Sveriges Lärare

Naturvetarna

Vårdförbundet

Fysioterapeuterna

Sveriges Skolledare

Vision

Från: [Östhammarsavdelningen](#)
Till: [Matilda Stigell](#)
Kopia: [Östhammarsavdelningen](#)
Ärende: Hot och våld
Datum: den 9 april 2024 15:23:57

Hej,

Sommaren 2023 utsattes en medarbetare i dåvarande Sektor Omsorg av hot från "brukare".

Ärendet togs upp av arbetsmiljöverket i augusti med återkoppling i november 2023. Då hade nya rutiner upprättats och godkänts av AMV.

Nu undrar jag om dessa nya rutiner har applicerats i verksamheten eller om det bara blev ett dokument som visades upp för AMV?

Vänligen

Birgitta Bergström, Huvudskyddsombud, Vision