

Central samverkan

2023-02-13 10:00 - 10:45

2023-02-13 10:00-10:45. Sammanträdet återupptas från 2023-02-06 14:00-14:45.

Digitalt möte via Teams

Deltagarlista

Kallade:

För arbetsgivaren:

Närvarande:

Lisa Karbelius, Verksamhetsstöd HR

Frånvarande:

Pauliina Lundberg, Verksamhetsstöd HR

För arbetstagarna:

Närvarande:

Anna Bergsten, Naturvetarna (deltog 6 feb, avböjt 13 februari)

Pia Liljefors, Fysioterapeuterna

Lina Tanskanen, Kommunal

Sofia Lindgren, Sveriges Lärare

Pernilla Eklund, Sveriges Lärare

Linus Westin, Vision

Dag Elfgren, Ledarna

Sanna Liljeholm, Sveriges Arbetsterapeuter

Frånvarande:

Akademikerförbundet SSR

Madelene Karlsson, Vårdförbundet

Sveriges Ingenjörer Medlemsrådgivning

Emil Pettersson, DIK

Sveriges Psykologförbund

Sverker Jutvik, SRAT

Akavia Förhandling

Ulla Halling, Sveriges Skolledarförbund

Inbjudna:

Peter Nyberg

Punkter som behandlats under samverkan: 5-7

Plats

Teams

Deltagare

Lisa Karbelius (*Organisatör*), Pauliina Lundberg, Petra Hall, Sanna Forshaug

1. 5 Val av justerare av dagens protokoll

Sofia Lindgren väljs till justerare.

2. 6 Fastställande av föredragningslista

Föredragningslistan fastställs.

3. Beslutsärenden

Ärenden som arbetsgivaren avser fatta beslut om och som faller inom förhandlings-skyldigheten ska samverkas innan beslut. Samverkan på förvaltnings- och sektorsnivå ersätter MBL §§ 11, 12 och 38. Arbetstagarorganisationerna ska ha fått del av beslutet som avses fattas i tillräcklig tid innan förhandlingen, men ärendet behöver inte ha passerat som informationsärende innan.

3.1. 7 Årsbudget 2023, Flerårsplan 2023-2026

Vid samverkan den 6 februari uppmärksammas att den handling som bifogats är den tidigare majoritetens budget varför samverkan ajourneras och återupptas måndagen den 13 februari 2023.

Peter Nyberg informerar om den budget nya majoriteten tagit fram. Med ny majoritet efter valet följer att de ska fastställa den budget som tidigare majoritet beslutat. I och med att den ekonomiska verkligheten har förändrats sedan budgeten togs första gången så är det i stort en helt ny budget som presenteras. Nytt är också att man inte längre anger strategiska inriktningsmål. Istället anges fyra mål, som samtliga nämnder ska jobba mot, samt ett antal mål för respektive nämnd.

Tillväxten har minskat och inflationen har stigit med följderna ökade kostnader för varor, löner och tjänster. Detta innebär sammantaget att uppräkningsgraden är väsentligt mycket högre än vi är vana vid. Det innebär i sin tur ökade generella effektiviseringar då skatteintäkterna inte räcker. Åtgärder som gjorts för att minska effekterna är nedskrivningar av fastighetsbeståndet, inlösen av pensioner samt minskad post av ofördelade medel inom Kommunstyrelsen samtidigt som Kultur- och fritidsnämnden, Barn- och utbildningsnämnden, Individ- och familjenämnden samt Vård- och omsorgsnämnden får utökad ram för ökade kostnader.

Sveriges Lärare och Kommunal ställer sig oeniga till budgeten då de anser att effektiviseringarna innebär en ökad risk för ohälsa och högre arbetsbelastning bland medarbetarna.

Samverkan avslutas i oenighet.

Ärendet är slutsamverkat.

Bilagor

Bilaga p7 11. Årsbudget 2023 - KF_converted2.pdf

4. Underskrifter

.

.

Lisa Karbelius

Sekreterare

Sofia Lindgren

Justerare

Pauliina Lundberg

Ordförande



Årsbudget 2023

Flerårsplan 2024 - 2026

Innehållsförteckning

Övergripande kommentarer och organisation

Organisation	5
--------------------	---

Mål och prioriteringar

Övergripande.....	7
-------------------	---

Mål, uppdrag och styrning.....	8
--------------------------------	---

Ekonomisk tilldelning... ..	16
-----------------------------	----

Ekonomi

Ekonomi.....	17
--------------	----

Budgetförutsättningar.....	18
----------------------------	----

Driftredovisning.....	
-----------------------	--

- Sammanställning driftbudget.....	22
------------------------------------	----

- Driftbudget 2022, förändringar.....	22
---------------------------------------	----

- Driftbudgetens flerårsplan 2023 - 2025, förändringar.....	25
---	----

Investeringsredovisning.....	
------------------------------	--

- Sammanställning investeringsbudget.....	26
---	----

- Investeringsbudget, planerade större projekt.....	27
---	----

Resultatbudget.....	28
---------------------	----

Balansbudget.....	29
-------------------	----

Kassaflödesanalys.....	30
------------------------	----

Bilaga

.....	31-33
-------	-------

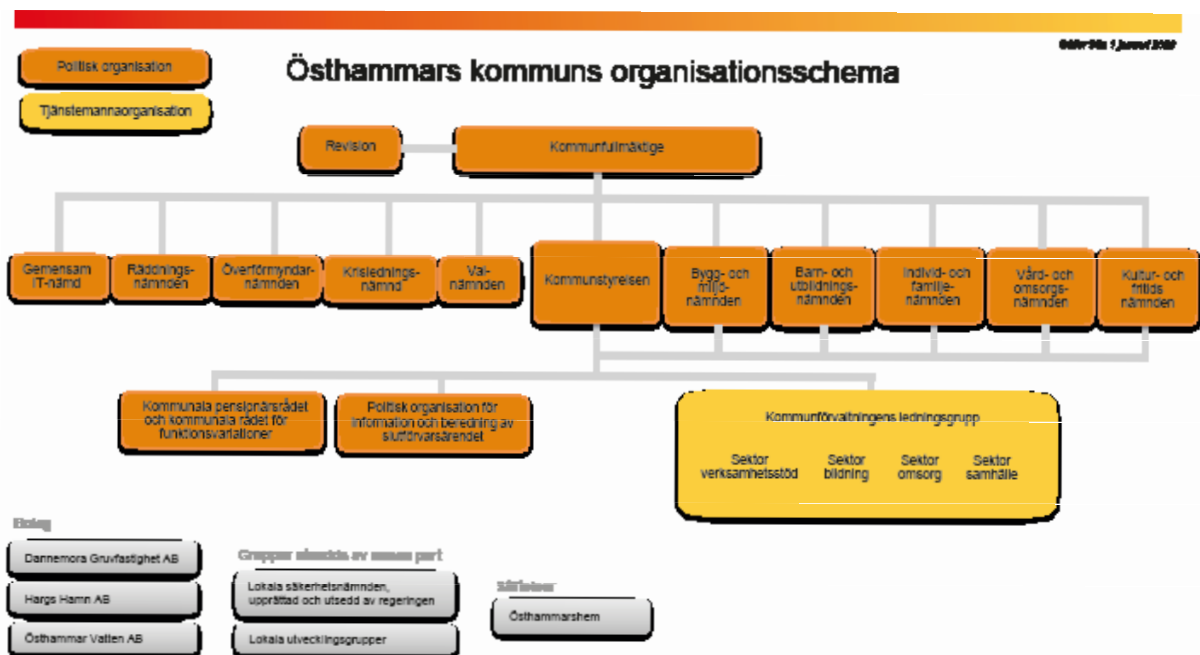
Övergripande kommenta- rer och organisation

Organisation

Kommunens organisation består av politiska nämnder, en förvaltningsorganisation och bolag.

I Kommunfullmäktige och de olika nämnderna sitter förtroendevalda, som har det politiska ansvaret för kommunens verksamhetsområden. Förvaltningsorganisationen består av fyra sektorer uppdelade i verksamheter och enheter där våra medarbetare arbetar med att genomföra de beslut som tas i Kommunfullmäktige och nämnderna.

De kommunala bolagen styrs av en styrelse och har egna anställda som genomför arbetet.



Kommunövergripande

God ekonomisk hushållning

Enligt Kommunallagen (2017:725) ska kommuner ha god ekonomisk hushållning i sin verksamhet. Kommunens långsiktiga styrning för god ekonomisk hushållning beskrivs i Riktlinjer för god ekonomisk hushållning och hantering av resultatutjämningsreserv (KF 2013-12-10, §125). För budgetåret har kommunen en plan för verksamheten där nämnderna styrs genom finansiella och verksamhetsmässiga mål samt uppdrag. Dessa delar tillsammans: riktlinjer, mål och uppdrag, är hur kommunen arbetar för god ekonomisk hushållning.

Kommunfullmäktiges och nämndernas mål

Tabellen visar Kommunfullmäktiges mål och vilken nämnd som är tilldelad respektive mål. Finansiella mål och verksamhetsmässiga mål med betydelse för god ekonomisk hushållning är utmärkta med *. Uppdrag som respektive nämnd har blivit tilldelade finns i avsnittet om nämnder. En närmare beskrivning av hur målen mäts finns i bilaga.

Kommunfullmäktiges och nämndernas mål

		Samtliga nämnder
Upplevelsen av trygghet ska öka		
Upplevelsen av god service, kvalitet och bemötande ska öka		
God ekonomisk hushållning - budget ska följas	*	
Upplevelsen av en bra arbetsmiljö ska öka		
En trivsamt arbetsplats (sjukfrånvaro)	*	Kommunstyrelsen
God ekonomisk hushållning (resultat i %)	*	
Andelen elever som uppnår behörighet till gymnasiet ska öka	*	Barn- och utbildningsnämnden
Den totala närvaron inom grundskola och gymnasieskola ska öka		
Andelen gymnasieelever som går ut gymnasiet på tre år ska öka		
Andelen 80+ som inte är i behov av en biståndsbedömd insats genom förebyggande insatser	*	Vård- och omsorgsnämnden
Andelen av hyresgästerna inom grupp- och servicebostad enligt LSS ska ha någon form av sysselsättning utanför bostaden ska öka		

Minst 80 procent av all bokningsbar tid på vardagar i sporthallar och ishallar för föreningslivet ska vara bokad vid utgången av 2023	Kultur- och Fritidsnämnden
Öka antalet nyttjade timmar i sport- och ishallar	
Nöjdheten med bygglovsverksamhetens och miljöverksamhetens service och kvalitet ska öka (NKI)	Bygg- och miljönämnden
Bygg- och miljönämnden ska redovisa en ekonomi i balans	*

För de finansiella målen anges nedanstående mål nivåer för plan perioden.

	2023	2024	2025	2026
God ekonomisk hushållning - budget ska hållas (nämnderna)	En maximal budgetavvikelse om +/- 1%			
God ekonomisk hushållning - budget ska hållas (bolagen)	Ett resultat i linje med budget eller bättre			
God ekonomisk hushållning- resultat i % (kommunen)	1,5 %	2,0%	2,0%	2,0%

Mål, uppdrag och styrning av nämnder

Kommunstyrelsen

Nämndens ansvarsområde:

Kommunstyrelsen är kommunens ledande politiska förvaltningsorgan och har ett övergripande ansvar för kommunens utveckling av verksamheter och ekonomi.

Kommunstyrelsen leder, samordnar, stödjer och följer upp. Kommunstyrelsen ska leda och samordna förvaltningen av kommunens angelägenheter och ha uppsikt över nämndernas verksamhet.

Styrelsen ska också ha uppsikt över verksamhet som bedrivs i kommunala bolag, stiftelser och kommunalförbund.

Kommunstyrelsen ansvarar för stöd- och ledningsfunktioner inom ekonomi, administration och juridik, HR, kommunikation, digitalisering, samt strategisk samhällsplanering, stadsbyggnad och lokalfrågor.

Nämndens mål:

En trivsamt arbetsplats

Sjukfrånvaron är både en arbetsmiljöfråga och en kostnadsfråga för kommunen. Det är majoritetens prioritet att sjukfrånvaron samt personalomsättningen minskar.

- Sjukfrånvaron ska vara lägre än dagens nivå

God ekonomisk hushållning

En god ekonomisk hushållning är grunden för en stark, långsiktig ekonomi.

- Överskottet/resultatet ska öka

Nämndens specifika uppdrag:**Översyn av styrande dokument**

Östhammars kommun ska ha en tydlig politisk styrning. För att uppnå detta måste antalet styrande dokument och dess nyttjande ses över.

En revidering av styrande dokument kommer prioriteras. Genom att sammanställa och minska antalet styrande dokument kommer en ökad tydlighet för de politiska målen uppnås.

Minska energiförbrukningen

Med anledning av rådande energikris har kommunen en skyldighet att föregå med gott exempel och minska sin energiförbrukning.

Förbättra företagsklimatet

Östhammars kommun har varit bland landets sämsta gällande företagsklimat under flera års tid. Majoriteten anser att det behövs ett helt omtag på företagssidan i kommunen och ger därför kommunstyrelsen i uppdrag att ta fram ett "företagspaket" som ska styra hur företagsfrågor och ärenden ska hanteras i kommunen.

Minska den flyktingrelaterade invandringen

Östhammars kommun ska minska mottagandet av kvotflyktingar. Detta för att säkerställa att samtliga personer som kommer till vår kommun ska integreras, lära sig det svenska språket och komma in på arbetsmarknaden.

God och mättande mat

Kommunstyrelsen får i uppdrag att säkerställa att det serveras god och mättande mat inom skol- och omsorgsverksamheten, som möter elever och brukares önskemål.

Kommunstyrelsen ges följande specifika uppdrag:

- Att göra en översyn av kommunens styrdokument, löften, policyer.
- Minska fastigheternas och verksamheternas energiförbrukning.
- Ta fram ett företagspaket för att förbättra kommunens företagsklimat.
- Att minska mottagandet av kvotflyktingar.

Barn- och utbildningsnämnden

Barn- och utbildningsnämnden fullgör kommunens ansvar avseende utbildning och annan pedagogisk verksamhet som regleras i skollagen. I nämndens uppdrag ingår att svara för övergripande myndighetsutövning, resursfördelning, information samt uppföljning av kvalitet och resultat. Nämnden har även ansvaret för drift av egen regi inom, förskola, pedagogisk omsorg, grundskola, anpassad grundskola, fritidshem, gymnasieskola, anpassad gymnasieskola och annan pedagogisk verksamhet.

Nämndens mål:

- Andelen elever som uppnår behörighet till gymnasiet ska öka.
- Den totala närvaron inom grundskola och gymnasieskola ska öka.
- Andelen elever som klarar sin gymnasieexamen på tre år ska öka

Specifika uppdrag till nämnden:

Översyn för att stimulera högpresterande elever och elever med särskild begåvning

Alla elever i Östhammars kommun har rätt att utvecklas så långt som möjligt utifrån sina egna förutsättningar. I skolans kunskapsuppdrag ingår att stötta de elever som har svårt att nå kunskapsmålen men även att utmana de elever som har lättare att ta till sig kunskap.

Det måste ske en förbättring av den svenska skolans arbete att utmana och stimulera

högpresterande elever och elever med särskild begåvning.

Barn- och utbildningsnämnden får därför i uppdrag att se över hur kommunen ska arbeta med att stimulera högpresterande elever och elever med särskild begåvning.

Helhetsgrepp kopplat till yrkesinriktade gymnasieprogram

Yrkesinriktade program har en betydelsefull roll för att möta framtidens kompetensförsörjning, i näringslivet likväl som i välfärden. En praktisk utbildning gör eleven eftertraktad på arbetsmarknaden och leder ofta snabbt till jobb efter examen. För att välfärden och näringslivet ska kunna möta kunskapsförsörjningen har Östhammars kommun en viktig roll i att öka antalet elever som läser de praktiska utbildningarna.

Barn- och utbildningsnämnden ges därför i uppdrag att göra en översyn av hur Östhammars kommun kan säkerställa kompetensförsörjning inom bristyrken.

Nattis av familjedaghem

Östhammars kommun har flera arbetsgivare med verksamhet på obekvämt arbetstid. För att tillgodose behovet av barnomsorg för dessa yrkesgrupper ska möjligheten till privata familjedaghem utredas. Vilket behov finns av en sådan verksamhet samt hur ska den organiseras.

Kostnadseffektiv hemspråksundervisning

Nämnden har i uppdrag att ta fram kostnadseffektivisering av hemspråksundervisning.

Barn- och utbildningsnämnden ges följande specifika uppdrag:

- Göra en översyn av arbetet med att stimulera högpresterande elever
- Utreda hur man kan stärka attraktiviteten för att få fler att välja de yrkesinriktade gymnasieprogrammen i kommunen
- Utred möjligheten för privata familjedaghem att bedriva nattis
- Ta fram en kostnadseffektiv hemspråksundervisning

Vård- och omsorgsnämnden

Vård- och omsorgsnämnden fullgör kommunens beslut inom Socialtjänstlagen (SoL), vad avser omsorgen om äldre människor och människor med funktionsnedsättning. Vård- och omsorgsnämnden fullgör vidare kommunens uppgifter enligt Hälso- och sjukvårdslagen (HSL), samt enligt Lag om stöd och service till vissa funktionshindrade (LSS). Nämnden ansvarar även för kommunens egenregi inom samtliga av dess verksamhetsområden.

Nämndens mål:

- Andelen 80+ som inte är i behov av en biståndsbedömd insats ska öka genom förebyggande insatser
- Andelen hyresgäster inom grupp- och servicebostad enligt LSS som ska ha någon form av sysselsättning utanför bostaden ska öka

Nämndens specifika uppdrag:

Språkkrav inom omsorgen

Det är av stor betydelse att vårdpersonal håller en god kommunikation med äldre och funktionsnedsatta i behov av vård och omsorg. Rapporter från andra delar av landet påvisar brister i det svenska språket hos personalen. För att vård och omsorgen ska vara trygg och hålla god kvalitet är det en nödvändighet att språkförbistringar mellan personal, äldre och funktionsnedsatta minimeras. Nämnden ges därför i uppdrag att minska språkbrister inom omsorgen, samt ställa språkkrav vid nyanställning

Säkerställ en långsiktig och adekvat planering för framtida investeringar inom äldreomsorg och LSS

Kommande utmaningar välfärden står inför kräver nya innovativa lösningar inom teknik, smarta fastighetslösningar och nya arbetssätt. Därför ges Vård- och omsorgsnämnden i uppdrag att säkerställa en långsiktig planering för framtidens investeringar. Arbetet ska baseras på verksamhetsområdenas förväntade utveckling utifrån ett strukturerat prognosarbete.

Vård- och omsorgsnämnden ges följande specifika uppdrag:

- Säkerställa att anställda inom omsorgen kan prata svenska, samt införa språkkrav vid nyanställning.
- Säkerställa en långsiktig planering för framtida investeringar inom äldreomsorg och LSS.

Kultur- och fritidsnämnden

Nämndens verksamhetsområde omfattar kultur-, förenings-, idrotts-, och fritidsverksamhet. Nämndens uppgift är att finansiera, ta fram riktlinjer, hantera avgifter och ersättningar, samt följa upp mål och kvalitet inom nämndens olika verksamhetsområden. Nämnden ska bedriva verksamhet i egen regi inom kultur- och fritidsområdet, bland annat bibliotek, kulturverksamhet för barn och ungdom samt fritidsgårdsverksamhet. Nämnden beslutar också om bidrag till föreningar och studieförbund

Nämndens mål:

Barn och unga är vår prioriterade målgrupp. Verksamheten ska vara nytänkande och öppen för nya idéer och sätt att arbeta. Lika möjligheter för pojkar och flickor är grundläggande för nämndens arbete. Befintliga anläggningar ska nyttjas mer effektivt. Ökad möjlighet till spontanidrott och utforma mötesplatser med ett helt nytt innehåll med fokus på unga ska tas fram.

- Minst 80 procent av all bokningsbar tid på vardagar i sporthallar och ishallar för föreningslivet ska vara bokad vid utgången av 2023
- Öka antalet nyttjade timmar i sport- och ishallar.

Nämndens specifika uppdrag:

Långsiktig finansiering

En långsiktig finansiering av projekt och verksamheter är en viktig del i dess kvarlevande. För att säkerställa detta får Kultur- och Fritidsnämnden i uppdrag att hitta och ansöka om finansiering utanför den kommunala verksamheten.

Mindre vakanta tider

Nämnden får i uppdrag att öka nyttjandet av kommunens hallar och anläggningar för att minska vakanta tiderna under hela verksamhetsåret. Nämnden ska också se över möjligheten för utnyttjandet av anläggningarna och hallarna när ordinarie verksamhet inte bedrivs, för föreningar likaväl som kommuninvånare.

Guldkant på vardagen för kommunens äldre

Boende på LSS- och vårdboenden inom kommunen ska ges möjlighet att ta del av kulturupplevelser som anordnas digitalt såväl som fysiskt. Nämnden ska bedriva uppdraget i samverkan med föreningslivet samt Vård- och omsorgsnämnden.

Kultur- och fritidsnämnden får följande specifika uppdrag:

- Minska de vakanta tiderna i kommunens anläggningar och hallar genom att möjliggöra användning av lokalerna när ordinarie verksamhet inte bedrivs.
- Att stötta föreningar och andra aktörer att hitta och ansöka om extern finansiering för verksamheter samt projekt.
- I samverkan med Vård- och omsorgsnämnden och föreningslivet utveckla möjligheterna till såväl digitala som fysiska kulturupplevelser i kommunens LSS- och vårdboenden.

Individ- och familjenämnden

Individ- och familjenämnden fullgör kommunens uppgifter inom socialtjänstlagen och vad som i lag sägs om socialnämnd, med undantag för det som hanteras av annan nämnd med avseende på omsorgen om äldre människor och människor med fysiska och psykiska funktionsnedsättningar. Nämnden beslutar i huvudsak om bistånd, exempelvis insatser såsom stöd, vård, behandling eller ekonomiskt bistånd enligt Socialtjänstlagen (SoL), Lag med särskilda bestämmelser om vård av unga (LVU) och Lagen om vård av missbrukare i vissa fall (LVM).

Nämndens specifika uppdrag:

Arbetslinjen före bidragslinjen, rätt till stöd för barn, unga, vuxna, äldre samt funktionsnedsatta

I Östhammars kommun ska alla som kan arbeta, arbeta. Det kräver att kommunen ställer högre krav på aktiviteter för personer som inte studerar och inte har sysselsättning. Individ- och familjenämndens uppdrag är att möjliggöra för invånare att bli självförsörjande, få beslut om stöd om behov finns samt att det sker i enlighet med lagstiftningen.

Rätt till trygghetslarm

Alla kommuninvånare över 65 år ska om de önskar erbjudas trygghetslarm. Det ska inte krävas ett biståndsbeslut.

Stärkt samarbete

För att barn, unga och vuxna i behov av stöd ska få sina behov tillgodosedda, måste samarbetet mellan Individ- och familjenämnden, Vård- och omsorgsnämnden, Barn- och utbildningsnämnden, andra myndigheter samt regionen stärkas.

Förslag att Individ- och familjenämnden ges följande specifika uppdrag:

- De som uppbär ekonomiskt bistånd ska ha en tidsbegränsad möjlighet till SFI samt ges möjlighet till praktik via AME
- Att säkerställa att samtliga kommuninvånare över 65 år som önskar ett trygghetslarm ska erbjudas det
- Stärkt samarbete mellan IFN, VON, BUN, andra myndigheter samt Regionen

Bygg- och miljönämnden

Nämnden hanterar frågor om bygglov, marklov, förhandsbesked, strandskyddsfrågor, bostadsanpassningsbidrag, samt tillsyn och övriga uppgifter inom byggnadsväsendet, kontroll och myndighetssamverkan. Nämnden ska vägleda invånare och företag i deras myndighetsärenden, så att alla ärenden har en positiv hantering.

Nämndens mål:

- Nöjdheten med bygglovsverksamhetens och miljöverksamhetens service och kvalitet ska öka (NKI)
- Bygg- och miljönämnden ska redovisa en ekonomi i balans

Nämndens specifika uppdrag:

Serviceinriktad myndighetsutövning

Östhammars kommun ska uppfattas som en samarbetspartner och inte en motpart. En viktig del i detta är att kommunen är lika mån om ett positivt utfall i myndighetsutövandet som kommuninvånaren.

Underlätta för energieffektivisering

I den rådande situationen drabbas alla invånare i Östhammars kommun av höga elpriser. Vissa åtgärder för att minska energiförbrukning kräver tillstånd från Bygg- och miljönämnden. Dessa tillstånd ska snabbt hanteras med hänsyn till att åtgärden är energibesparande.

Bygg- och miljönämnden ges följande specifika uppdrag:

- Att vara vägledande i bygg- och miljöärenden
- Att underlätta bygglovsansökningar som avser energibesparande åtgärd
- Säkerställa att miljöskador i kommunen minskar

Valnämnden

Valnämnden, som ligger under Kommunfullmäktige, ansvarar för att organisera och genomföra allmänna val. Det gäller val till riksdag, regionfullmäktige och Kommunfullmäktige, samt val till Europaparlamentet och eventuella folkomröstningar.

Ekonomisk tilldelning till nämnder

Tabellen nedan visar kommunfullmäktiges beslutade ekonomiska tilldelning till nämnderna. En mer detaljerad redovisning av den ekonomiska tilldelningen till varje nämnd finns längre fram i denna publikation.

Östhammars kommun arbetar från och med budget 2022 med en modell för resursfördelning, där alla verksamheter får kompensation för volymer (t.ex. fler barn/elever), indexuppräknings och ökade kostnader för lönerörelse enligt centrala avtal. Utöver detta görs politiska prioriteringar och särskilda satsningar och effektiviseringar som beslutas i varje årsbudgetarbete.

Ekonomisk tilldelning 2023

Kommunstyrelsen	275 021 tkr
Barn- och utbildningsnämnden	607 951 tkr
Vård- och omsorgsnämnden	154 393 tkr
Vård- och omsorgsnämnden extra statsbidrag	-11 800 tkr
Individ- och familjenämnden	409 884 tkr
Bygg- och miljönämnden	5 264 tkr
Kultur- och fritidsnämnden	45 595 tkr

Ekonomi

Budgetförutsättningar

Kommunernas ekonomi framöver

Den senaste prognosen från Sveriges Kommuner och Regioner (SKR) vilar på ett samhällsekonomiskt scenario för utvecklingen globalt och i Sverige fram till år 2026. Analysen bygger på en konjunkturprognos till och med 2023. Efterföljande år (2024–2026) utgör kalkylår där utvecklingen följer en trendframskrivning.

Svensk och global konjunktur håller på att försvagas. Den återhämtning som kunnat skönjas efter pandemin kommer därmed att brytas. Tillväxten i Sverige blir framöver ytterst svag och en fas med sjunkande BNP är sannolik.

Baserat på rekordstora överraskningar i de svenska inflationsutfallen under 2022 samt att höga energipriser väntas bestå även under 2023, är det sannolikt att inflationen faller tillbaka först till sommaren eller kanske till och med mot andra halvan av 2023.

Förutom höga energipriser drivs inflationen på av stigande räntor. Stigande räntor präglar också i hög grad de makroekonomiska utsikterna. En fortsatt ränteuppgång är sannolik även under första halvåret av 2023. Detta för att i möjligaste mån bryta den både svenska och globala inflationschock vi nu ser. Inflations- och ränteuppgången kommer att ha betydande återstrammande effekter på världsekonomin både i år och åren därefter, en motkraft till den postpandemiska återhämtning som ännu präglar många ekonomier. Att dämpa inflationen och få den under kontroll kommer vara en högt prioriterad fråga.

Rysslands invasion av Ukraina är en annan viktig faktor. Kriget är starkt bidragande till den se-

naste tidens energi- och råvaruprisinflation, och höjer osäkerheten vad gäller den ekonomiska utvecklingen framöver. Tillförsikten bland hushåll och företag i Sverige har försvagats sedan invasionen inleddes.

Dessa globala motvindar gör att prognosen pekar mot att både 2023 och 2024 blir betydligt stramare än de senaste åren.

Skatteunderlagsprognosen är baserad på den samhällsekonomiska bild som presenterats kortfattat ovan. Det står klart att vi är på väg in i en lågkonjunktur under 2023 och att vi inte kan förvänta oss normalkonjunktur förrän tidigast 2025. Kommunens aktuella prognos för skatteunderlaget innebär en markant upprevidering av löneökningstakten på den svenska arbetsmarknaden (perioden 2022–2025). Detta bidrar till en upprevidering av prognosen för lönesumman samt det kommunala skatteunderlaget

Löner och priser hos kommuner och regioner antas dock öka snabbare, vilket innebär att de högre skatteintäkterna som kommer av högre löner inte blir någon reell resursförstärkning. Den samhällsekonomiska utvecklingen kommer kommande år att i hög grad präglas av just den urholkning av "köpkraften" som snabbt stigande priser och löner leder till. Urholkningen kommer att slå olika för olika aktörer, men kvalitativt är det samma effekt som träffar hushåll, företag och offentlig sektor.

Prognosen för arbetsmarknaden för åren 2023 och 2024 är att arbetade timmar kommer öka om än marginellt men att antalet sysselsatta kommer minska. Arbetslösheten beräknas hamna på 8,3% för 2023 och 8,6% 2024. En något högre arbetslöshet än under 2022 då arbetslösheten beräknas bli 7,5%.

Kommunens förutsättningar

Budgeten för perioden 2023 till 2026 innehåller utmaningar för Östhammars kommun liksom för många kommuner i Sverige. Antal barn, unga och äldre i kommunen ökar snabbare än den grupp invånare vars skatteintäkter finansierar välfärden. Det betyder att behoven ökar snabbare än intäkterna och kärnverksamheterna kräver därför en större andel av organisationens resurser. För att kunna finansiera t ex skola och omsorg kommande år behöver kostnadseffektiviteten öka i hela den kommunala organisationen.

Ekonomiska förutsättningar för Östhammars kommun

En viktig budgetförutsättning bygger på hur Sveriges kommuner och Regioner (SKR) har bedömt skatteunderlagets utveckling samt utjämnings-systemens förändringar under perioden 2022 - 2026.

Enligt kommunens egen prognos bedömdes antalet invånare vara 22 500 den 1 november 2022. Per den 1 november 2022 fastställdes antal invånare till 22 320. Befolkningen bedöms öka med 100 invånare 1 november 2023 - 2025. 1 november är det datum som avgör nästkommande års nivå inom skatte- och utjämnings-systemen. Därmed beräknas skatteunderlaget för åren 2023 - 2026 på 22 320 - 22 650 personer.

Personalkostnaderna är uppräknade med 7,2% för 2023 i enlighet med prisindex för kommunal verksamhet (PKV), arbetskraftskostnader, där ingår även ökade kostnader för arbetsgivaravgifter och pensioner (PO-påslag) beräknade till 44,53 % (39,25 %).

Kompensation för inflation är beräknad till 4,5 % enligt PKV, övrig förbrukning.

Från och med budget 2022 sker beslut om investeringsbudgeten i kommunfullmäktige indelat i två kategorier:

Strategiska investeringar som avser större investeringar med beslut per projekt samt årligen återkommande investeringsramar där raman-slag beviljas för beslut i respektive nämnd.

Regelverket kring investeringsprocessen framgår av Regler för investeringar som är beslutat i kommunfullmäktige och gäller från och med 2021.

Total skattesats, kommun och region

Östhammars kommun har sedan sista skatteväxlingen år 2011 legat oförändrat på 21,69 kr. Av länets kommuner var det en kommun, Knivsta, som sänkte sin kommunalskatt år 2022.

	2022	
Enköping	33,05	21,34
Heby	34,21	22,50
Håbo	32,80	21,09
Knivsta	32,62	20,91
Tierp	33,00	21,29
Uppsala	32,85	21,14
Älvkarleby	34,40	22,69
Östhammar	33,40	21,69
varav Region Uppsala	11,71	11,71
Snitt Sverige	32,24	20,68
Snitt Sv regioner	11,56	11,56
Begravn.avg	0,26	

Folkmängd

	2021-12-31	2021*	2021**	2022**	2023**	2024**	2025**
FOLKMÄNGD							
Totalt	22 364	22 529	22 361	22 464	22 563	22 666	22 759
Män	11 475	11 584	11 459	11 516	11 566	11 611	11 662
Kvinnor	10 889	10 945	10 902	10 948	10 997	11 055	11 097
0-5 år	1 372	1 426	1 380	1 353	1 346	1 326	1 306
6-15 år	2 459	2 464	2 474	2 519	2 538	2 571	2 616
16-18 år	690	691	675	695	706	703	685
19-64 år	11 587	11 657	11 573	11 505	11 482	11 491	11 504
65-79 år	4 681	4 669	4 669	4 734	4 711	4 668	4 649
80-w	1 575	1 621	1 590	1 658	1 780	1 907	1 999
FOLKMÄNGDSFÖRÄNDRING							
Födda	194	213	200	198	194	193	196
Döda	275	256	255	252	252	255	265
Födelsenetto	-81	-43	-55	-54	-58	-62	-69
Flyttningsnetto	194	224	165	157	157	165	162
Befolkningsförändring	113	181	110	103	99	103	93

* Befolkningen utifrån SCB's befolkningsprognos 2020 med 2019 som bas använd i KF budget 2021-06-15

** Befolkningen utifrån SCB's befolkningsprognos 2021 med 2020 som bas

Balanskravsutredning och resultatutjämningsreserv

Balanskravet innebär i korthet att kommunen ska besluta om en budget där intäkterna överstiger kostnaderna. Om resultatet ändå blir negativt i bokslutet är huvudprincipen att underskottet ska kompenseras med motsvarande överskott inom tre år och att kommunfullmäktige i en plan ska ange hur det ska ske.

Budgeten för 2023 och den ekonomiska planen för 2024-2026 uppfyller balanskravet. Kommunen har hittills gjort 22,3 mnkr i avsättning till Resultatutjämningsreserv (RUR) och budgeterar inte för att göra någon reservering till eller disponering från RUR under planperioden.

BALANSKRAVSUTREDNING

Budget	Budget 2023	Plan 2024	Plan 2025	Plan 2026
Årets resultat	22,6	31,4	32,4	33,5
Reducering av samtliga realisationsvinster	0,0	0,0	0,0	0,0
Årets resultat efter balanskravsjusteringar	22,6	31,4	32,4	33,5
Reservering till resultatutjämningsreserv (RUR)	0,0	0,0	0,0	0,0
Disponering till resultatutjämningsreserv (RUR)	0,0	0,0	0,0	0,0
Balanskravsresultat	22,6	31,4	32,4	33,5

Känslighetsanalys

En kommun påverkas givetvis många gånger av händelser utanför dess egen kontroll. Ett sätt att göra detta tydligt är att upprätta en känslighetsanalys som visar hur olika förändringar påverkar kommunens finansiella situation. I tabellen nedan redovisas hur ett antal faktorer påverkar kommunens resultat.

Här framgår bland annat att varje procents löneökning innebär en kostnad för kommunen på ca 11,0 mnkr.

Händelseförändring	Förändring (Mnkr)
Ränteförändring med 1 %	+/- 4,7
Löneförändring med 1 %	+/- 11,0
Bruttokostnadsförändring 1 %	+/- 23,7
Försörjningsstödsförändring 10 %	+/- 1,3
100 kommuninvånare	+/- 5,7
Förändrad utdebitering 1 kr	+/- 55,7
10 årsarbetare (genomsnittslön)	+/- 5,7

Driftbudget

Nettokostnader per nämnd (tkr)	BUDGET 2022	BUDGET 2023	BUDGET 2024	BUDGET 2025	BUDGET 2026
Kommunstyrelse (KS)	-216 651	-275 021	-284 709	-286 281	-295 764
<i>varav finansförvaltning</i>	-18 756	-16 635	-18 500	-19 586	-21 217
<i>varav kommunledningskontor</i>	-138 452	-188 937	-196 853	-201 141	-206 734
<i>varav enh för arbete o sysselsättning (AME)</i>	-7 677	-7 575	-8 001	-8 044	-8 370
<i>varav teknisk förvaltning</i>	-58 266	-61 874	-66 355	-67 510	-69 443
<i>varav rationaliseringar</i>	6 500	0	5 000	10 000	10 000
Lokal Säkerhetsnämnd	0	0	0	0	0
Bygg- och miljönämnd (BMN)	-5 923	-5 264	-5 580	-5 539	-5 790
Kultur- och fritidsnämnd (KFN)	-41 726	-45 595	-47 269	-48 460	-49 660
Barn- och utbildningsnämnd (BUN)	-598 409	-607 951	-622 555	-635 188	-649 280
Socialnämnd (SN)	-546 760	0	0	0	0
Socialnämnd extra statsbidrag	11 800	0	0	0	
Vård- och omsorgsnämnd		-154 393	-166 625	-170 496	-181 984
Vård- och omsorgsnämnd extra statsbidrag		11 800	11 800	0	0
Individ- och familjenämnd		-409 884	-421 212	-435 812	-449 427
Verksamhetens nettokostnad	-1 397 669	-1 486 308	-1 536 150	-1 581 776	-1 631 905
Skatter och generella statsbidrag	1 433 506	1 510 374	1 571 071	1 619 669	1 672 864
Räntenetto	-1 000	-1 500	-3 500	-5 500	-7 500
Årets resultat	34 837	22 566	31 421	32 393	33 459

Driftbudget 2023:

Förändringar jämfört med 2022 års budget

Till 2023 räknas lönebudgeten för 2022 upp med 7,2 %, en ökning på 75 mnkr. Övriga kostnader räknas upp med 4,5 % efter PKV (prisindex kommunalverksamhet) december 2022, en ökning med netto 55,6. Intäkter har räknats upp med 4,5 % efter PKV december 2022, en ökad intäkt på 39,7 mnkr. Vilket betyder netto exklusive löner en ökning på 15,9 mnkr. I och med omorganisationen som började gälla från

och med 1 januari 2021 har en växling av budgetram skett mellan KS och övriga nämnder för den personal som bytt arbetsplats. Nya resursfördelningsmodellen tar hänsyn till demografisk förändring och generell effektivisering som behöver göras för att lämna ett resultatöverskott om 1,5 %. Den demografiska justeringen uppgår till 20,1 mnkr och den generella effektiviseringen 37 mnkr.

Nämnd	Ramändringar	Budget 2023	Plan 2024	Plan 2025	Plan 2026
Kommunstyrelsen (KS)	Budgetflytt kundtjänst	-3 998			
	Demografisk förändring	-988	-1 211	-1 260	-1 262
	Generell effektivisering	6 658	5 232	0	3 077
	Uppräkning ramar	-15 294	-11 076	-4 513	-9 699
Bygg- och miljönämnden (BMN)	Budgetflytt kundtjänst	1 153			
	Demografisk förändring	-27	-23	-25	-24
	Generell effektivisering	336	235	1	99
	Uppräkning ramar	-802	-528	65	-326
Kultur- och fritidsnämnden (KFN)	Budgetflytt kundtjänst	200			
	Demografisk förändring	-192	-201	-209	-213
	Generell effektivisering	-425	684	0	473
	Uppräkning ramar	-2 351	-1 407	-961	-1 460
Barn- och utbildningsnämnden (BUN)	Budgetflytt kundtjänst	267			
	Demografisk förändring	-5 943	-3 955	-1 078	792
	Generell effektivisering	13 897	10 830	0	5 525
	Uppräkning ramar	-36 812	-21 479	-11 327	-20 410
Vård- och omsorgsnämnden (VON)	Budgetflytt kundtjänst	1 189			
	Demografisk förändring	-6 455	-15 086	-15 029	-11 071
	Generell effektivisering	6 212	13 104	0	7 380
	Uppräkning ramar	-17 799	-10 250	-233	-7 797
Individ- och familjenämnden (IFN)	Budgetflytt kundtjänst	1 189			
	Demografisk förändring	-6 456	-5 028	-5 009	-3 690
	Generell effektivisering	9 472	4 368	0	2 460
	Uppräkning ramar	-17 799	-10 667	-9 455	-12 386

Negativt belopp = ökade kostnader, positivt belopp = minskade kostnader

Kommunstyrelse:

En särskild prioritering om 1,7 mnkr görs på säkerhet, beredskap och brottförebyggande arbete under planperioden. Särskilt lönesatsning om 2,0 mnkr samt permanent budgetpost om 0,1 mnkr byggs upp för Valnämnden de år då val inte genomförs, denna budget utökas de åren då val genomförs. Tidigare beslutat sparbeting om 5,0 mnkr inom kommunstyrelsens ansvarsområde förflyttas framåt i planperioden.

De ofördelade medel som tidigare rymts inom kommunstyrelsens budget minskas med 3,8 mnkr. Av dessa kommer 0,5 mnkr utöka ekono- mienhetens budget. Medlen är avsedda för att initiera och driva kommunövergripande proces- ser som förenklar, förbättrar och effektiviserar.

Måltidsenheten tilldelas en budget genom bud- getflytt från Barn- och utbildningsnämnden samt Vård- och omsorgsnämnden.

Pensioner med ansvar kommunstyrelse (avser kommundotal):

Efter information från SKR samt Skandias helårsprognoser kan budgeten minskas med 5 mnkr. Den reservering som finns beräknas vara tillräcklig för att täcka upp för kommunens kostnader 2023. Pensionskostnaderna ökar dock kraftigt år 2023 främst av två skäl, höjda avgifter/premier i det nya pensionsavtalet som gäller från 1 januari 2023 samt stor ökning i prisbasbeloppet år 2023.

Kommunen har också valt att förtidsinlösa en del av kommunens förmånsbestämdapensioner som redovisas som ansvarsförbindelser. Detta beräknas minska kommunens kommande pensionskostnader med 1,7 mnkr.

Skatter och bidrag samt räntenetto med ansvar kommunstyrelse (avser kommundotal):

Prognosen beräknas på 22 320 invånare vilket var Östhammars befolkning per den 1 november 2022.

Räntenetto en ny beräkning med hänsyn till framtida investeringar och ränteläge innebär en ökning av räntenettet med 1,0 mnkr inför 2023, större ökning planeras under planperioden.

Teknisk förvaltning med ansvar kommunstyrelsen:

Budgetramen höjs med 2,8 mnkr. Detta för att utöka underhåll av kommunens vägar och gator.

Bygg- och miljönämnden:

Inga särskilda prioriteringar utöver ordinarie uppräkning planeras. Budgetram förflyttas till Kommunstyrelsen, för kundtjänst.

Nämnden arbetar vidare internt med förändringar inom ram.

Kultur- och fritidsnämnd:

En särskild satsning görs inom kultur- och fritidsnämndens ansvarsområde 2023; utökad budgetram om 1,2 mnkr, utökad ram för ökad hyra då Frösåkershallen i Östhammar genomgått viss renovering, samt ordinarie uppräkning. Budgetram förflyttas till Kommunstyrelsen, för kundtjänst.

Barn- och utbildningsnämnd:

Justering görs i form av demografisk justering samt något minskad ram (0,3 mnkr) för arbete med sjuklönekostnader. Budgetram förflyttas till Kommunstyrelsen, för kundtjänst samt till måltidsenheten. Budgeten förstärks med 3,5 mnkr finansierat av de budgetförändringar som skett inom kommunstyrelsens budget.

Utöver detta planeras inga särskilda prioriteringar utöver ordinarie uppräkning. Nämnden arbetar vidare internt med förändringar inom ram.

Vård- och Omsorgsnämnd

En särskild satsning görs inom nämndens ansvarsområde 2023; utökad budgetram om 3 mnkr för ökade kostnader för skyddsutrustning. Nämnden får också en större demografisk justering samt något minskad ram (0,3 mnkr) för arbete med sjuklönekostnader. Budgeten förstärks med 1 mnkr finansierat av de budgetförändringar som skett inom kommunstyrelsens budget.

Uppräkning av löner och övriga kostnader enligt kommunens resursfördelningsmodell. Budgetram förflyttas till Kommunstyrelsen, för kundtjänst samt till måltidsenheten.

Individ- och Familjenämnd

Budgeten förstärks med 1 mnkr finansierat av de budgetförändringar som skett inom kommunstyrelsens budget.

Uppräkning av löner och övriga kostnader enligt kommunens resursfördelningsmodell. Budgettram förflyttas till Kommunstyrelsen, för kundtjänst.

Driftbudgetens flerårsplan 2024 – 2026

Flerårsplanen bygger på invånartal om 22 450 år 2024, 22 550 år 2025 samt 22 650 år 2026, i linje med SCB:s och SKR:s befolkningsprognoser samt egna prognoser. Prognosen för kommunens intäkter är gjord enligt SKR:s skatte och bidragsprognos 2022-12-15.

En preliminär fördelning utifrån resursfördelningsmodellen per nämnd har utförts för 2024 med uppräkning av lönekostnader 4,2 % och övriga nettokostnader 2,3 %. För åren 2025-2026 är den preliminära uppräkningsmodellen i dag väldigt osäker på grund av rådande ekonomiska situationen i samhället. Den tidiga bedömningen är att lönekostnaderna inte kommer stiga i samma takt under 2025 som för 2023 och 2024. Den bedömningen bygger på att inflationen kommer falla tillbaka till mer normala nivåer. En fallande inflation kommer innebära att kommunens pensionskostnader också kommer normaliseras.

Ny beräkning med hänsyn till framtida investeringar och ränteläge innebär en ökning av räntenettet om 6 mnkr under planperioden.

Valnämndens budgettram utökas med 0,6 mnkr 2024 då EU-val genomförs i juni.

En rationalisering om 10,0 mnkr finns i flerårsplanen 2024-2026. Fördelningen för planperioden är inte beslutad ännu utan bestäms i varje årsbudget. Totalt uppgår rationaliseringen till 16,5 mkr under åren 2021-2026.

Kommunstyrelse, teknisk förvaltning:

Budget till teknisk förvaltning ökas med 2,8 mnkr per år för att hålla fastigheter i felsäkert läge (kan ej tas ut i hyra) samt driftskostnader underhåll vägar och gator.

Bygg- och miljönämnd:

Inga förändringar förutom ordinarie uppräkning planeras.

Kultur- och fritidsnämnd:

En särskild utökning av budgeten görs under planperioden då Gimo sim- och sporthall beräknas vara renoverad. Den ökade driftbudgeten kompenserar för ökad hyra.

Barn- och utbildningsnämnd:

Inga förändringar förutom ordinarie uppräkning planeras.

Vård- och omsorgsnämnd:

Det specialdestinerade statsbidraget på 11,8 mnkr som nämnden haft möjlighet att ansöka om 2021-2023 tas bort år 2024, oförändrad nettoram. I övrigt planeras inga förändringar förutom uppräkning under planperioden.

Individ- och familjenämnd:

Inga förändringar förutom ordinarie uppräkning planeras.

Investeringsbudget

NETTOBUDGET PER NÄMND (TKR)	BUDGET 2023	PLAN 2024	PLAN 2025	PLAN 2026
Kommunstyrelse	76 600	103 400	152 300	39 600
<i>varav kommunledning och verksamhetsstöd</i>	<i>4 500</i>	<i>4 500</i>	<i>4 500</i>	<i>4 500</i>
<i>varav teknisk förvaltning</i>	<i>70 600</i>	<i>97 400</i>	<i>146 300</i>	<i>33 600</i>
<i>varav affärsverksamhet Renhållning</i>	<i>1 500</i>	<i>1 500</i>	<i>1 500</i>	<i>1 500</i>
Bygg- och miljönämnd	200	200	200	200
Kultur- och fritidsnämnd	1 700	1 700	1 700	1 700
Barn- och utbildningsnämnd	4 500	4 500	4 500	4 500
Socialnämnd	2 300	2 300	2 300	2 300
NETTOINVESTERINGAR KOMMUNEN	85 300	112 100	161 000	48 300

	UTGIFTER O BUDG* TOM 2022	BUDGET 2023	PLAN 2024	PLAN 2025	PLAN 2026
STÖRRE INVESTERINGPROJEKT (TKR)					
Expl bost.mark Björnhålsskogen, Alunda	11 529		22 000		
Expl bost.mark Prästgårdshöjden, Alunda	13 932		10 000		
Expl bost.mark Klockarbacken, Österbybruk	3 160	20 000			
Proj industrimark Klev	2 498	6 000	6 000	6 000	
Förskolan Myran	30 119		4 000		
Utbyggnad skolor Alunda				55 000	
Skolor i Gimo	1 000	5 000	10 000	20 000	
Förskola Gimo	1 000	5 000	5 000	25 000	
Förskolor Alunda/Österbybruk		1 000	20 000	20 000	20 000
Ofördelat verksamhetslokaler	458 875**	5 000	5 000	5 000	0
Upprustning Landbad		10 000			
Civilt försvar/beredskap		5 000	2 000	2 000	2 000
Strategiska inköp, mark		5 000	5 000	5 000	5 000
Övriga projekt		23 300	23 100	23 000	21 300
NETTOINVESTERINGAR KOMMUNEN		85 300	112 100	161 000	48 300

* Kolumnen tar upp redovisade kostnader vissa projekt t.o.m 2021 + budget och budgetflytt 2022

** I beloppet ingår 2022 pågående projekt som beräknas färdiga 2022 som tex Nya skolan Östhammar, Utbyggnad Österbyskolan och Olandsskolan, Förskolor Östhammar och Österbybruk, Ombyggnation Frösåkershallen och sporthall Gimo.

Resultatbudget

mnkr	Bokslut 2021	Budget 2022	Budget 2023	Plan 2024	Plan 2025	Plan 2026
VERKSAMHETENS NETTOKOSTNADER						
Verksamhetens intäkter	313,0	318,0	332,3	339,9	348,1	357,5
Verksamhetens kostnader	-1 575,0	-1 644,3	-1 752,3	-1 804,9	-1 856,4	-1 913,9
Avskrivningar	-73,8	-71,4	-66,3	-71,2	-73,5	-75,5
Summa verksamhetens nettokostnader	-1 335,8	-1 397,7	-1 486,3	-1 536,2	-1 581,8	-1 631,9
SKATTEINTÄKTER MM						
Skatteintäkter	1 117,7	1 145,6	1 189,6	1 241,7	1 284,8	1 336,3
Generella statsbidrag o utjämning	286,9	287,9	320,8	329,4	334,9	336,6
Summa verksamhetens resultat	68,8	35,8	24,1	34,6	37,6	40,6
Finansiella intäkter	2,6	1,6	1,6	1,6	1,6	1,6
Finansiella kostnader	-2,1	-2,6	-3,1	-5,1	-7,1	-9,1
Resultat efter finansiella poster	69,3	34,8	22,6	31,1	32,1	33,1
Extraordinära intäkter	0,0	0,0	0,0	0,0	0,0	0,0
Extraordinära kostnader	0,0	0,0	0,0	0,0	0,0	0,0
ÅRETS RESULTAT	69,3	34,8	22,6	31,4	32,4	33,5
NYCKELTAL						
resultat som andel av skatter och generella statsbidrag	4,9%	2,4%	1,5%	2,0%	2,0%	2,0%

Balansbudget

mnkr	Bokslut 2021	Just. Budget 2022	Budget 2023	Plan 2024	Plan 2025	Plan 2026
TILLGÅNGAR						
ANLÄGGNINGSTILLGÅNGAR						
Materiella/immateriella anläggningstillgångar	1 351,4	1 516,5	1 648,4	1 689,6	1 777,1	1 750,0
Finansiella anläggningstillgångar	108,5	108,5	108,5	108,5	108,5	108,5
Summa anläggningstillgångar	1 459,9	1 624,9	1 756,9	1 798,1	1 885,6	1 858,5
OMSÄTTNINGSTILLGÅNGAR						
Förråd/exploateringstillgångar	0,9	1,0	1,0	1,0	1,0	1,0
Kortfristiga fordringar	172,8	96,5	96,5	96,5	96,5	96,5
Kassa och bank	101,3	50,0	50,0	50,0	50,0	50,0
Summa omsättningstillgångar	275,0	147,5	147,5	147,5	147,5	147,5
Summa tillgångar	1 734,8	1 772,4	1 904,4	1 945,6	2 033,1	2 006,0
EGET KAPITAL, AVSÄTTNINGAR OCH SKULDER						
Eget kapital	848,9	883,7	906,3	937,7	970,1	1 003,6
- varav resultatutjämningsreserv	22,3	22,3	22,3	22,3	22,3	22,3
- varav årets resultat	69,3	34,8	22,6	31,4	32,4	33,5
AVSÄTTNINGAR						
Avsättningar för pension och likn. förpliktelser	26,1	33,7	37,4	39,7	41,3	43,5
Övriga avsättningar	16,3	16,6	17,0	17,3	17,7	18,0
Summa avsättningar	42,4	50,3	54,4	57,0	59,0	61,5
SKULDER						
Långfristiga skulder	525,1	534,4	659,7	686,9	760,0	716,9
Kortfristiga skulder	318,4	304,0	284,0	264,0	244,0	224,0
Summa skulder	843,5	838,4	943,7	950,9	1 004,0	940,9
Summa eget kapital, avsättningar och skulder	1 734,8	1 772,4	1 904,4	1 945,6	2 033,9	2 006,0

Kassaflödesanalys

mnkr	Bokslut 2021	Just. Budget 2022	Budget 2023	Plan 2024	Plan 2025	Plan 2026
DEN LÖPANDE VERKSAMHETEN						
Periodens resultat	69,3	34,8	22,6	31,4	32,4	33,5
Ökning (+) /minskning (-) av avsättningar	-5,8	2,0	4,5	2,6	2,0	2,5
Rearesultat avyttring av anläggningstillgångar	0,0	0,0	0,0	0,0	0,0	0,0
Justering för av- och nedskrivningar	73,8	71,4	66,3	71,2	73,5	75,5
Medel från verksamheten före förändring av rörelsekapital	137,3	108,3	93,4	105,2	107,9	111,5
Ökning (-)/minskning (+) kortfristiga fordr.						
Ökning (-)/minskning (+) förråd mm						
Ökning (+)/minskning (-) kortfristiga skulder						
Medel från den löpande verksamheten	137,3	108,3	93,4	105,2	107,9	111,5
INVESTERINGSVERKSAMHETEN						
Förvärv av materiella/immateriella anläggningstillgångar	-117,2	-148,9	-198,5	-112,1	-161,0	-48,3
Investering i kommunkoncernföretag	-38,4					
Förvärv av finansiella anläggningstillgångar	-2,2					
Försäljning av finansiella anläggningstillgångar	13,5					
Medel från investeringsverksamheten	-144,3	-148,9	-198,5	-112,1	-161,0	-48,3
FINANSIERINGSVERKSAMHETEN						
Ökning (+)/minskning (-) av övriga långfristiga skulder		9,3	125,3	27,2	73,1	-43,1
Ökning (-)/minskning (+) av långfristiga fordringar						
Amortering av skulder för finansiell leasing	-19,6	-20,0	-20,0	-20,0	-20,0	-20,0
Medel från finansieringsverksamheten	-19,6	-10,7	105,3	7,2	53,1	-63,1
ÅRETS KASSAFLÖDE	-87,1	-51,3	0,2	0,3	0,0	0,1
Likvida medel vid årets början	188,3	101,3	50,0	50,2	50,5	50,5
Likvida medel vid periodens slut	101,3	50,0	50,2	50,5	50,5	50,6

Bilaga

Upplevelsen av trygghet ska öka

Andel som har svarat "Mycket trygg" eller "Ganska trygg" på frågan "Hur trygg känner du dig utomhus i det området där du bor när det är mörkt ute?" i SCBs medborgarundersökning. De som har svarat "Vet inte" har exkluderats. Källa: SCBs medborgarundersökning. ID: N00610. Utfallet återrapporteras till Kommunfullmäktige i samband med Årsredovisning. Nämnderna kompletterar sina återrapporteringstillfällen med relevanta brukarundersökningar som mäter trygghet.

Upplevelsen av god service, kvalitet och bemötande ska öka

Andel som har svarat "Mycket bra" eller "Ganska bra" på frågan "Hur tycker du att din kommun sköter sina olika verksamheter" i SCBs medborgarundersökning. De som har svarat "Ingen åsikt" har exkluderats. Källa: SCBs medborgarundersökning. ID: N00668. Utfallet återrapporteras till Kommunfullmäktige i samband med Årsredovisning. Nämnderna kompletterar sina återrapporteringstillfällen med relevanta brukarundersökningar som mäter god service, kvalitet och bemötande.

God ekonomisk hushållning - budget ska följas

Utfallet för nämnderna återrapporteras till Kommunfullmäktige i samband med T1-rapportering, Delårsrapport och Årsredovisning. För T1-rapporteringen och Delårsrapportering följs årsprognos. I Årsredovisningen årets resultat. Ett positivt utfall motsvaras av en maximal budgetavvikelse om +/- 1%.

Utfallet för bolagen återrapporteras till Kommunfullmäktige i samband med Årsredovisning och där ett positivt utfall motsvaras av ett resultat i linje med budget eller bättre.

Upplevelsen av en bra arbetsmiljö ska öka

Egen mätning där data återrapporteras till Kommunfullmäktige i samband med Årsredovisning.

En trivsamt arbetsplats (sjukfrånvaro)

Sjukfrånvaron ska på årsbasis kontinuerligt sjunka och den totala kommunala sjukfrånvaron följs genom egna mätningar. Rullande tolv månaders data återrapporteras till Kommunfullmäktige i samband med T1-rapportering, Delårsrapport och Årsredovisning.

God ekonomisk hushållning (resultat i %)

Resultat före extraordinära poster i % – summan av kommunens samtliga intäkter och kostnader under året exklusive extraordinära poster (poster av engångskaraktär som uppgår till väsentligt belopp och inte har med den ordinarie verksamheten att göra). dividerat med verksamhetens bruttokostnader. Utfallet återrapporteras till Kommunfullmäktige i samband med T1-rapportering, Delårsrapport och Årsredovisning. För T1-rapporteringen och Delårsrapportering följs årsprognos. I Årsredovisningen årets resultat.

Andelen elever som uppnår behörighet till gymnasiet ska öka under mandatperioden, målet 2023 är att öka.

Elever i årskurs 9 som är behöriga till yrkesprogram. Antal elever i årskurs 9 som är behöriga till ett yrkesprogram dividerat med antal elever som fått eller skulle ha fått betyg i minst ett ämne enligt det mål- och kunskapsrelaterade betygssystemet i årskurs 9. För att ha gymnasiebehörighet till ett yrkesprogram krävs godkända betyg i svenska eller svenska som andraspråk, engelska och matematik och i minst fem andra ämnen från grundskolan. Kolada ID N15436. Utfallet redovisas till Kommunfullmäktige i samband med Delårsrapport och Årsredovisning.

Den totala närvaron inom grundskola och gymnasieskola ska öka.

Den totala närvaron för grundskolan och gymnasiet följs genom egna mätningar. Rullande tolv månaders data återrapporteras till Kommunfullmäktige i samband med T1-rapportering, Delårsrapport och Årsredovisning.

Andelen gymnasieelever som går ut gymnasiet på tre år ska öka.

Antal elever som började på gymnasium i kommunal regi i kommunen för tre år sedan med examen inom tre år, inkl. IM dividerat med antal elever som började på gymnasium i kommunal regi i kommunen för tre år sedan, inkl. IM. Elever som vid utbildningens början saknar svenskt personnummer (t ex nyanlända elever som ännu inte blivit folkbokförda) ingår ej. Från och med år 2021 exkluderas IB elever. Kolada ID: N17451 Publiceringsvecka: v50. Data återrapporteras till Kommunfullmäktige i samband med Årsredovisning.

Andelen 80+ som inte är i behov av en biståndsbedömd insats ska öka genom förebyggande insatser.

Mäts med utgångspunkt från befolkningmängden 80+ vid rapporteringstillfället i relation till antalet brukare som vi har inskrivna för insatser hos oss. Ex för 2019 var det 445 brukare som var 80+ som hade andra insatser. Invånare över 80 var 1550. Andel som inte har insats blir då 71,3 %. Data återrapporteras till Kommunfullmäktige i samband med T1-rapportering, Delårsrapport och Årsredovisning.

Andelen av hyresgästerna inom grupp- och servicebostad enligt LSS ska ha någon form av sysselsättning utanför bostaden ska öka.

Egen mätning där data återrapporteras till Kommunfullmäktige i samband med T1-rapportering, Delårsrapport och Årsredovisning.

Minst 80 procent av all bokningsbar tid på vardagar i sporthallar och ishallar för föreningslivet ska vara bokad vid utgången av 2023

Egen mätning där rullande tolv månaders data återrapporteras till Kommunfullmäktige i samband med T1-rapportering, Delårsrapport och Årsredovisning.

Öka antalet nyttjade timmar i sport- och ishallar.

Egen mätning där rullande tolv månaders data återrapporteras till Kommunfullmäktige i samband med T1-rapportering, Delårsrapport och Årsredovisning.

Nöjdheten med bygglovsverksamhetens och miljöverksamhetens service och kvalitet ska öka (NKI).

En enkät skickas till kunder (företagare, privatpersoner m.fl.) som haft ett avslutat bygglovs- eller miljöärende med kommunen. Utfallet återrapporteras till Kommunfullmäktige i samband med T1-rapportering, Delårsrapport och Årsredovisning.

Bygg- och miljönämnden ska redovisa en ekonomi i balans.

Utfallet återrapporteras till Kommunfullmäktige i samband med T1-rapportering, Delårsrapport och Årsredovisning. För T1-rapporteringen och Delårsrapportering följs årsprognos. I Årsredovisningen årets resultat.



Östhammars kommun

Stångörsgatan 10, Box 66 • 74221 Östhammar

Tel: 0173-860 00 • E-post: osthammardirekt@osthammar.se

Hemsida: www.osthammar.se • Orgnr: 212000-0290