

Plats och tid	Kommunkontoret, konferensrum Ormön (SR3), Östhammar kl. 13.00 – 14.50	
Närvarande	För arbetsgivaren: Lisbeth Bodén, barn- och utbildningschef Per-Åke Berg, nämndsekreterare För lokala arbetstagarorganisationer: Katarina Holmén, Lärarförbundet Kristina Woxdahl Pihl, Kommunal Michael Larsson, Lärarnas Riksförbund Maria Brännström, Lärarnas Riksförbund Björn Cardénas, Lärarnas Riksförbund (regional ombudsman) Camilla Lindström, Lärarförbundet Skolledare	
Frånvarande	Akademikerförbundet SSR, Sveriges Psykologförbund, DIK, Vårdförbundet, Vision, Sveriges Skolledarförbund	
Utses att justera	Katarina Holmén, Lärarförbundet	
Plats och tid	Barn- och utbildningskontoret, 2016-09-12	
Underskrifter	Sekreterare	Paragrafer 1- 10
	Per-Åke Berg	
	Ordförande	
	Lisbeth Bodén	
	Justerande	
	Katarina Holmén, Lärarförbundet	

Barn- och utbildningskontoret har kallat till samverkan på förekommande ärenden i föredragningslistan till barn- och utbildningsnämnden arbetsutskotts sammanträde 2016-08-18 samt övriga ärenden enligt separat dagordning.

§ 1 Anmälan av övriga frågor

- Lönesatsning för utbildade barnskötare, Kommunal, § 6
- IKT-rutin, Lärarna Riksförbund, § 5
- Trasiga glasögon, Kommunal, § 7

§ 2 Föregående protokoll

Inga synpunkter anmäldes och protokollet läggs till handlingarna.

§ 3 Övergripande information

Genomlysning av Olandsskolan och Österbyskolan

Arbetsgivaren informerar att Olandsskolan har svårt att få plats med alla elever och att även Österbyskolan kommer att bli för trång om något år. En genomlysning av Olandsskolan kommer att göras av en pedagogisk arkitekt, medan vi själva ser över Österbyskolan.

Delårsbokslutet

Arbetsgivaren informerar om delårsbokslutet. Andel elever som klarar kunskapskraven i alla ämnen är bättre jämfört med föregående år och meritvärdet är ungefär lika. Ett trendbrott har dock skett. Flickor klarar nu både kunskapskraven och har bättre meritvärde än pojkarna. Tidigare har andelen pojkar som klarar kunskapskraven i alla ämnen varit högre än andelen flickor som gjort detta. Nu klarar en större andel flickor kunskapskraven i alla ämnen samtidigt som de (liksom tidigare) har högre meritvärde än pojkar. Tryggheten i skolan har ökat, med undantag för årskurs 9.

Lokalförsörjning

Arbetsgivaren informerar kortfattat om de investeringar som ska göras på förskolor och skolor under 2017.

§ 4 Barn- och utbildningsnämndens ärenden

Arbetsgivaren informerar om ärenden på föredragningslistan till barn- och utbildningsnämndens arbetsutskotts sammanträde 2016-08-18

Samverkan:

Riktlinjer för förskola, fritidshem och pedagogisk omsorg

Arbetsgivaren informerar om förslaget till uppdaterade riktlinjer för förskola, fritidshem och pedagogisk omsorg. Skillnaden jämfört med de tidigare riktlinjerna är att innehållet

har strukturerats om och att de olika verksamheterna fått egna kapitel i riktlinjerna. Detta har gjorts för att göra riktlinjerna mer tydliga. Samtidigt har skrivningar om avgifternas storlek tagits bort och denna information ska endast finnas på Östhammars kommuns hemsida. Det är enklast om denna typ information ändras bara på ett ställe, det vill säga på kommunens hemsida.

Samverkan förklaras avslutad

§ 5 Budget- och verksamhetsfrågor

Processen för skolorganisationen i Gimo

Arbetsgivaren informerar att Christina Ekman fått i uppdrag att se över processen när det gäller skolorganisationen i Gimo. I dag är det två läroplansbryt, vilket inte är bra. Uppdraget innefattar dialoger med rektorer, personal, vårdnadshavare och fackliga organisationer. Christina Ekman har nedsatt tid för att hinna med detta och kommer att arbeta 60 procent som rektor på Vretaskolan och 40 procent med detta uppdrag. Processbeskrivningen bifogas i bilaga 1.

Frösåkersskolan

Arbetsgivaren informerar om arbetet med den nya Frösåkersskolan. På hemsidan kommer det att finnas information om vad som händer. För närvarande är arbetet inne i en upphandlingsfas. Anbudsgivarna är denna vecka här och presenterar sina anbud.

Läraryrket och Lärarnas Riksorganisation påpekar att det är viktigt att skyddsombud och de fackliga organisationerna är med i processen från början.

Kommunal menar att det är viktigt att arbetsgivaren inte glömmer bort att ta med även bland annat städ och kök i det kommande arbetet.

Arbetsgivaren meddelar att det är ett nytt upphandlingsförfarande, som kallas partnering, och att ett gemensamt arbete kan påbörjas först efter detta. Återkommer när detta är klart.

Skolplanen – processen

Arbetsgivaren informerar om processen med den nya skolplanen, se bilaga 2.

Den nya organisationen

Arbetsgivaren informerar om den nya organisationen, se bilaga 3.

IKT-rutin

Lärarnas Riksförbund lyfter frågan om det merarbete som uppstår vid hanteringen av trasiga iPads. När den går sönder ska en blankett fyllas i tillsammans med eleven och sedan lämnas till IT-enheten. Kontakt ska tas med elev, vårdnadshavare och IT-enhet. Förslagsvis skulle en person från IT kunna komma en dag i veckan till skolan. Alternativt

skulle vårdnadshavarna själva sköta kontakten med IT-enheten och lärarna tillhandahålla blanketten.

Arbetsgivaren tar med sig frågan och ser över rutinen.

§ 6 **Personalfrågor och personalutveckling**

Personalstatus

Arbetsgivaren redogör för personalstatusen. Några lärartjänster är vakanta och ett tiotal tjänster är tillsatta med obehöriga lärare, vilka har visstidsanställning. Några personalgrupper är svårare att få tag på, exempelvis lärare inom NO, språk samt studie- och yrkesvägledare.

Arbetsgivaren informerar att denne försöker synas på olika sätt, exempelvis genom att göra riktade utskick och delta på olika event.

Rekryteringar

Arbetsgivaren informerar om rekryteringar. En programrektor, Mattias Lundkvist, har anställts på Bruksgymnasiet.

En psykologtjänst är utannonserad. Det finns några sökande. Om tjänsten inte blir tillsatt kommer en konsult att användas vid behov.

Introduktionsutbildning till nyanställda

Arbetsgivaren informerar att det kommer att bli en introduktionsutbildning för nyanställda under sammanlagt 6 dagar. Dagarna kommer att ha olika teman. När det är färdigutvecklat är en tanke att redan anställda, i mån av plats, ska kunna gå enstaka dagar.

Chefer för elevhälsan och SYV

Arbetsgivaren redovisar den bifogade sammanställningen, se bilaga 4.

Chef för modersmål och SVA samt mottagningsenhet

Arbetsgivaren informerar att Jessica Björkman är chef för modersmål och SVA samt mottagningsenhet. Christina Ekman har tagit detta på APT.

Biträdande rektor på Kristinelundsskolan, Edsskolan och Snesslinge skola

Arbetsgivaren informerar att Cecilia Eriksson är rektor på Kristinelundsskolan, Edsskolan och Snesslinge skola. Biträdande rektor på dessa skolor är Niina Johansson.

Medarbetarsamtalsmall

Arbetsgivaren informerar kortfattat om arbetet med medarbetarsamtalsmallen. Förslaget går ut på remiss och de fackliga organisationerna sprider förslaget till sina medlemmar. Frågan samverkas vid en extra samverkan i slutet av september.

Lönekriterier för lärare, chefer och administrativ personal

Arbetsgivaren informerar kortfattat om arbetet med lönekriterier för de olika personalgrupperna. Förslaget går ut på remiss och de fackliga organisationerna sprider förslaget till sina medlemmar. Frågan samverkas vid en extra samverkan i slutet av september.

Lärlönelyftet

Lärarnas Riksförbund har lyft frågan om hanteringen av Lärlönelyftet. Det har kommit in många funderingar från medlemmar om hur det gått till.

Arbetsgivaren informerar om processen, se bilaga 5.

Lärarnas Riksförbund informerar att rektorer inte meddelat detta på alla skolor. Det är viktigt att rektorerna ger besked om orsaken. Rektorer har inte heller pratat särskilt mycket om satsningen. Förvaltningen måste ta detta med rektorerna. Det finns skäl att se över rektorsgruppens arbete. Det har också framkommit att lärare som inte varit legitimerade fått del av satsningen.

Arbetsgivaren konstaterar att information inte alltid sprids som det är tänkt, vilket kommer att lyftas på rektorsmöten. När det gäller frågan om att någon olegitimerad lärare fått del av satsningen kommer detta att undersökas.

Lärarnas Riksförbund ställer frågan om vad som händer om 2 år och varför man bestämt att göra det tidsbegränsat.

Arbetsgivaren meddelar att orsaken till tidsbegränsningen är att det finns en osäkerhet i om satsningen blir permanent. Arbetet framöver blir att se över hur processen fungerat och förbättra arbetet till kommande satsningar.

Lönesatsning för utbildade barnskötare

Kommunal lyfter frågan om lönesatsningen för utbildade barnskötare. Barn- och utbildningsförvaltningen har tillsammans med fackliga organisationer beslutat att genomföra en satsning på utbildade barnskötare som arbetar som detta i våra verksamheter. Det har framkommit att på en del arbetsplatser har inte betygskopiorna samlats in och skickats till barn- och utbildningsförvaltningen.

Arbetsgivaren meddelar att denne kommer att gå ut med information igen på intranet där utbildade barnskötare uppmanas att skicka uppgifterna direkt till barn- och utbildningskontoret. Informationen läggs ut under denna vecka. Arbetsgivaren tar upp detta med rektorerna igen.

§ 7 Arbetsmiljö- och skyddsfrågor

Trasiga glasögon

Kommunal lyfter frågan om kostnadsansvaret för glasögon som går sönder i tjänsten. AFA ersätter glasögon som går sönder om det är så att man samtidigt måste söka läkare för en skada som uppkommer när glasögonen går sönder. Men går glasögonen sönder utan skada ersätts de inte. Det behövs en gemensam policy.

Arbetsgivaren kommer att påbörja ett arbete för att få fram en gemensam policy.

§ 8 Likabehandling

Föreligger inga frågor.

§ 9 Facklig information

Föreligger ingen facklig information.

§ 10 Övriga frågor

Föreligger inga övriga frågor

Nästa möte

Tid: Måndag den 3 oktober 2016, kl. 15.00

Plats: Kommunkontoret, Ormön (SR3)

Processbeskrivning angående utveckling av skolororganisationen i Gimo

Syfte

Att utveckla skolororganisationen i Gimo så att alla elever får en god utbildning med hög måluppfyllelse i en miljö som främjar lärandet. Ambitionen är också att skapa en röd tråd, följa eleverna, från förskoleklass till och med åk 9. En röd tråd som inte bara skapar trygghet utan ökar samarbetet och det kollegiala lärandet mellan skolorna.

Ansvarig projektledare

Christina Ekman

Berörda verksamheter

Hammarskolan - grundsärskolan, träningsskola, grundskola åk 3-5, fritidshem samt mottagningsenheten för kartläggning.

Vallonskolan – förberedelseklass, undervisningsgrupp för tal- och kommunikation samt grundskolan åk 6-9.

Vreta skolan – grundskolan åk F-2 samt fritidshemmet.

Uppdrag

Att genomföra förutsättningslösa dialoger med följande grupper, utifrån att vi har ett problem med läroplansbrott och låg måluppfyllelse i Gimo skolområde och ta fram olika förslag på en ny skolororganisation:

- Rektorer och förskolechef i Gimo
- Övriga rektorer och förskolechefer i kommunen
- Personalen på alla berörda skolor
- Elevhälsoteamet i Gimo
- Elevråd
- Föräldrar till skolbarn och förskolebarn
- Fackliga företrädare

Innan ovanstående dialoger genomförs, så ska BOU kontoret tillhandahålla projektledaren med bakgrundsmaterial, såsom barn- och elevantal, elevunderlag, prognoser på barn och elever, ekonomiska förutsättningar, lokalytor, upptagningsområden och skolskjuts.

Utredning

Utifrån bakgrundsmaterial och dialoger skall utredning och analys genomföras för alla de förslag som framkommit. Detta ska presenteras för Centrala ledningsgruppen. Därefter ska förslagen ut på remiss till samma grupper som deltagit i de inledande dialogerna. Därefter kommer ett beslut från förvaltning och eventuellt nämnd.

Tidsplan

Augusti 2016 - inläsning av bakgrundsmaterial

September – november – genomföra dialoger

December – utredning och analys klar och överlämnad till Centrala ledningsgruppen 31/12 2016

Januari - Februari 2017 remissrunda till berörda grupper som varit med i dialogerna under hösten.

Mars 2017 – Beslut av förvaltning/nämnd

April – maj planering av omorganisation för hösten 2017

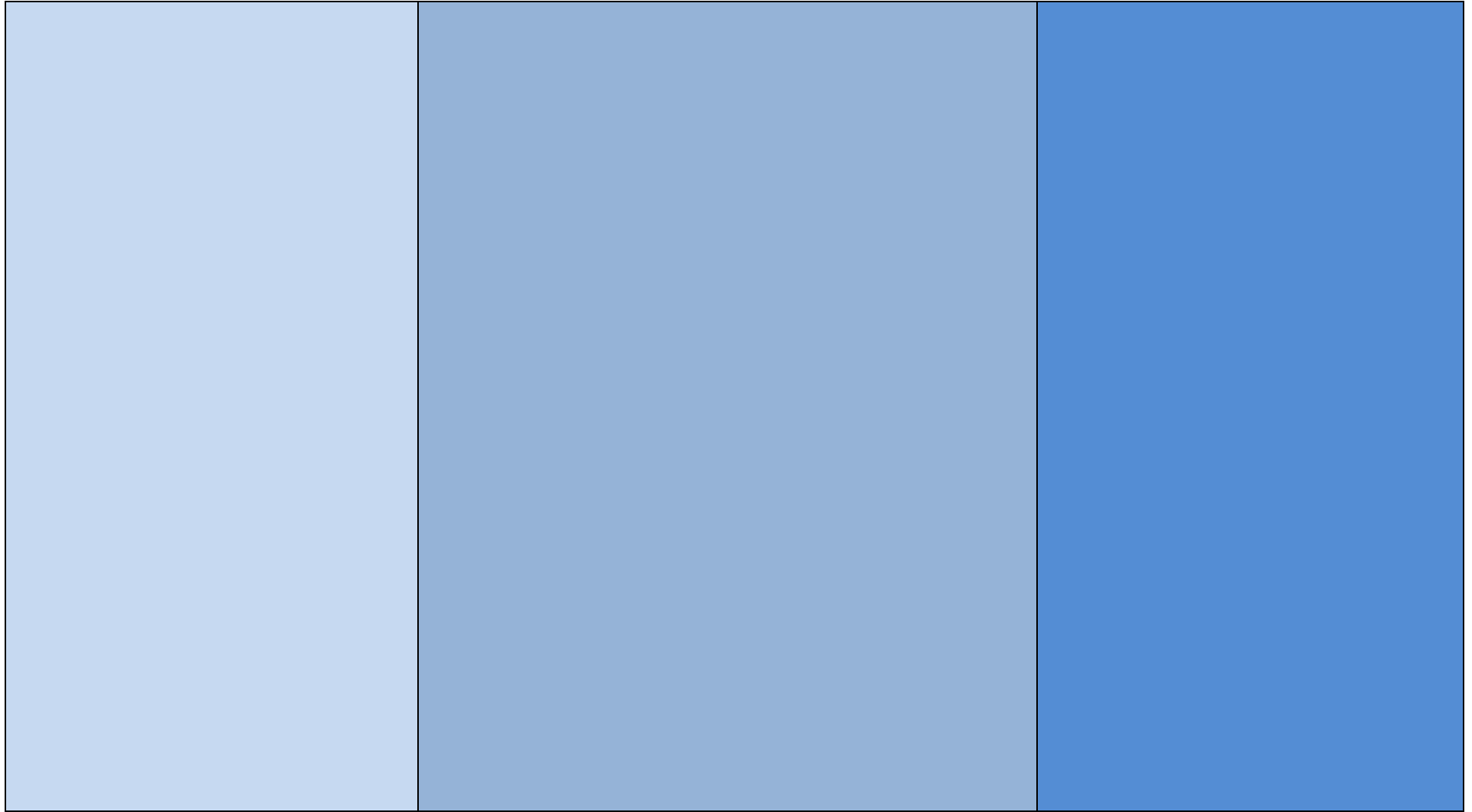
Centrala ledningsgruppen


Lisbeth Bodén

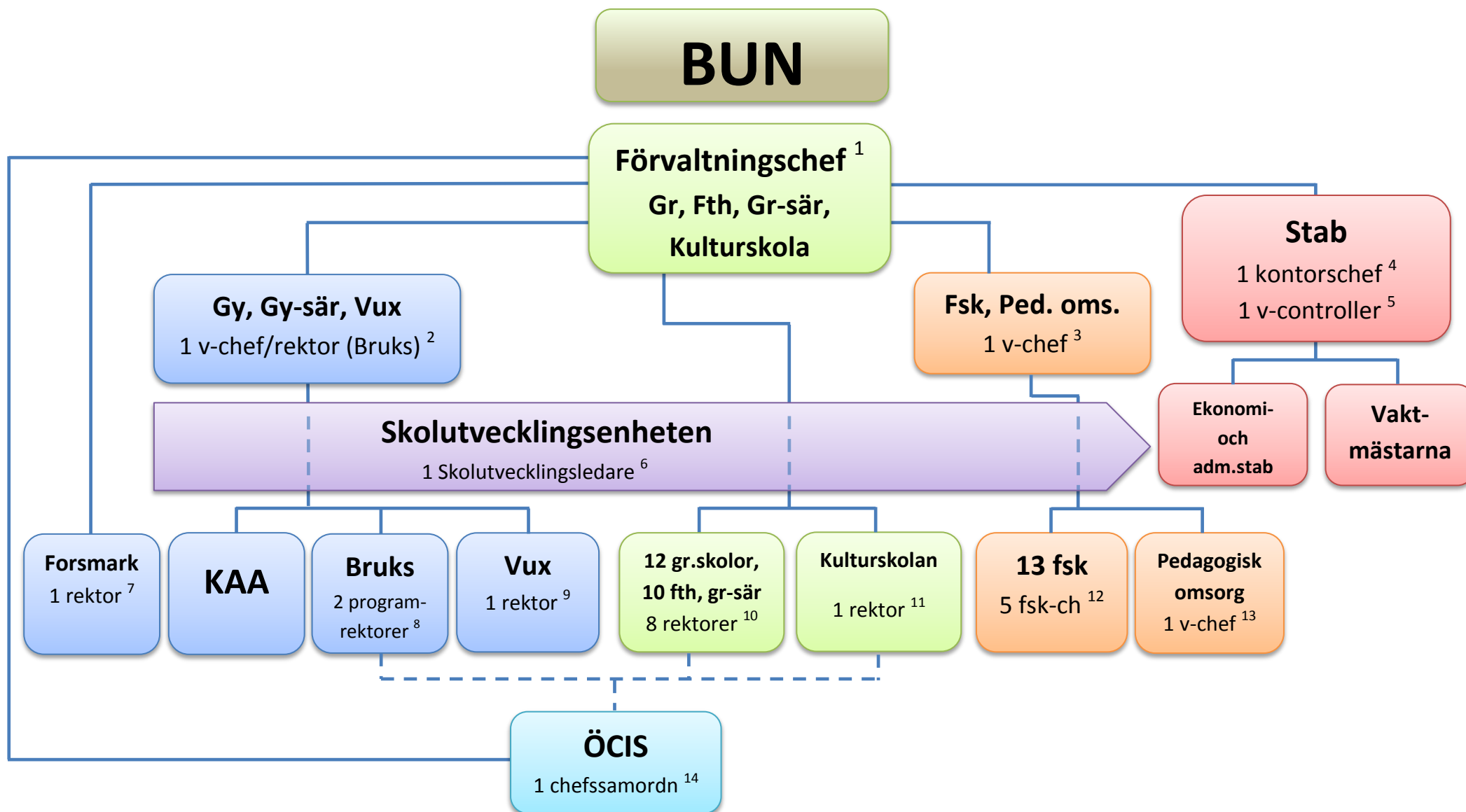
Östhammar 2016-08-02

Rektorsmöten ht-2016	Skolplan- process	Lönekriterier
<p>19/8 Arbeta med Skolplanen Arbeta med lönekriterierna APT</p> <p>31/8 Arbeta med Skolplanen Frågeställningar om- och fastställande av mall för medarbetarsamtal</p> <p>14/9 Hur ska matematikundervisningen se ut i Östhammars kommun läsåret 2017-2018? Per-Åke delegationer och rektorsbeslut EM rektorer: Workshop egenkontroll BMN</p> <p>28/9 APT Fastställa Skolplanen EM fsk.chefer: Workshop egenkontroll</p>	<p>19/8 Återkoppla arbetet med Skolplanen från Fjällnora och presentera hur processen ska se ut framöver. Dagens arbete - gruppindelning i 4 grupper: <i>Leda lärande – Professionellt förhållningssätt – Trygghet – Samarbetande kultur</i> Ta fram indikatorer kopplade till underrubrikerna i respektive box.</p> <p>31/8 Redovisa ett utkast av Skolplanen med indikatorer. Arbeta i tvärgrupper och presentera egna indikatorer, återgå till den egna gruppen och fyll på med ev. nya indikatorer.</p> <p>31/8-28/9 Remissgång - arbeta ute i den egna verksamheten med personalen, facklig information</p> <p>28/9 Fastställa Skolplanen med indikatorer, vidarebefordra till Skolutvecklingsenheten för ett utkast till färdig Skolplan.</p>	<p>19/8 Bilda en ny arbetsgrupp som jobbar med lönekriterier med en representant från varje Skolplansgrupp samt en representant från lönekriteriegruppen. Representanter från CLG arbetar med lönekriterier för administrativ personal och chefer.</p> <p>30/8 Förslag på lönekriterier för lärare, administrativ personal samt för chefer, presenteras på CLG</p> <p>5/9 Facklig samverkan</p> <p>13/9 Beslut på CLG om lönekriterier för lärare, administrativ personal och chefer.</p>

<p>12/10 Pedagogiskt ledarskap – uppföljning Plan för diskriminering och kränkande behandling (utvärdera i nov. ny plan i jan.) Budget 2 tim</p> <p>26/10 APT Budget 2 timmar Färdigställa Skolplanen</p> <p>9/11 Arbetsmiljöutbildning heldag (startar redan 8/11 kl.13.00) (Välj att delta i nov eller dec – anmäl till Nathalie)</p> <p>23/11</p> <p>7/12 APT</p> <p>21/12 Arbetsmiljöutbildning heldag (startar redan 20/12 kl.13.00) (Välj att delta i nov eller dec – anmäl till Nathalie)</p> <p>Vad ska vi arbeta med ytterligare? Förslag?</p>	<p>12/10-26/10 Remissgång för rektorer och CLG</p> <p>26/10 Färdigställande av Skolplan Gemensam planering för arbetet med den egna <i>Skolutvecklingsplanen</i></p>	
---	--	--



Organisation



1. Lisbeth Bodén
2. Zara Järvström
3. AnneLee Larsson
4. Sara Ersund
5. Elisabeth Lindkvist
6. Joakim Svensson
7. Christer Ström
8. Hanna Hansson
Mattias Lundqvist
9. Magnus Kjellsson
10. Cecilia Eriksson (Edsskolan, Kristinelundskolan och Snesslinge skola)
Håkan Blom (Frösåkersskolan)
Cathrin Lundegård (Öregrunds skola och Gräsö skola)
Michael Greifeneder (Olandsskolan och Ekeby skola)
Annika Kindvall (Österbyskolan)
Christina Ekman (Vretaskolan)
Lennart Ljungstrand (Hammarskolan och Grundsär)
Johan Mattsson (Vallonskolan)
11. Guy Eriksson
12. Jenny Änggård (Mariebergs fsk och Tomtberga fsk)
Ulrica Ericsson (Logårdens fsk, Skutans fsk och Tärnans fsk)
Pedro Alvarez (Alma fsk, Furustugans fsk, Myrans fsk och Ekeby fsk)
Camilla Lindström (Ekens fsk och Granens fsk)
Ingrid Wester (Diamantens fsk och Rubinens fsk)
13. Helena Åsberg
14. Linus Westin



Sammanställning nya chefer BOU ht.2016 (fr.o.m. 1/8)

Elevhälsa och SYV grundskola

Chef **Johan Mattsson** (Gimo)

Sandra Lomming- kurator 100%

Britt-Marie Hedlund- Skolsköterska 100%

Hedvig Bolmgren-Specialpedagog 50%

Chef **Christina Ekman** (Gimo)

Agnetha Smyth Gauffin – specialpedagog 100%

Chef **Annika Kindvall** (Österbybruk)

Tobias Forsberg- kurator 100%

Yvonne Rydvall- skolsköterska 100%

Karin Gillberg 100% specialpedagog

Madelene Palmqvist 50% specialpedagog

Chef **Anna-Karin Sehlstedt Ståhl** (Alunda)

Angelica Dahlqvist – kurator 100%

Anna Boman – skolsköterska 75%

Monica Våhlin – specialpedagog 100%

Kristina Lundberg – specialpedagog 100%

Linnéa Hedman - studie- och yrkesvägledare 100%

Chef **Håkan Blom** (Östhammar)

Caroline Schnell – kurator 100%

Jenny Lemne - specialpedagog 100%

Malin Arvidsson Rubbetoft - studie- och yrkesvägledare 100%

Chef **Cecilia Eriksson** (Östhammar)

Ann-Kathrin Sandström – skolsköterska 100%

Anna-Karin Adler Eriksson – specialpedagog 100%

Chef **Cathrin Lundegård** (Öregrund/Gräsö)

Nina Nilsson - kurator 75% (börjar 15 september)

Annika Palm Strid - Skolsköterska 25%

Övriga verksamheter

Magnus Kjellsson (ny rektor VUX – tar över Jan Linds f.d. personal) – chef **Zara Järvström**

Jan Lind – chef **Magnus Kjellsson**

Helena Åsberg – chef **Anne Lee Larsson**

Jenny Änggård – chef **Anne Lee Larsson**

Camilla Lindström – chef **Anne Lee Larsson**

Pedro Alvarez – chef **Anne Lee Larsson**

Ulrica Ericsson – chef **Anne Lee Larsson**

Ingrid Wester – chef **Anne Lee Larsson**

Cajsa Strand – chef **Anne Lee Larsson**

Sven Nordmark – chef **Sara Ersund**

Åse Hedenmalm Enekvist – chef **Hanna Hansson**

Hans Lagenius – chef **Hanna Hansson**

Ann Dannberg – chef **Magnus Kjellsson**

Nya rektorsområden

Cecilia Eriksson rektor över Ed, Snesslinge samt Kristinelund

Niina Johansson är biträdande rektor på samtliga ovan skolor

Barn- och utbildningsförvaltningen
Lisbeth Bodén

Processen för ansökan om lärarlönelyft

Bakgrund

Östhammars kommun fick ekonomiskt bidrag på 5 400 000 för lärarlönelyft, som innebar att 126 pedagoger kunde tilldelas lyftet och maximalt 12 av dessa kunde vara förskollärare eller fritidspedagoger. Östhammars kommun valde att ge respektive pedagog en summa på 2.500 under de två kommande åren¹. Sedan blir det en ny period, under förutsättning att statsbidraget finns kvar. 204 ansökningar kom in.

Ansökan

Östhammars kommun valde ett ansökningsförfarande för de pedagoger som önskade söka lärarlönelyftet.

Villkor

Givna kriterier² från Skolverket, en ansökan³ samt ett utlåtande av rektor.

Processen

En grupp blev utsedd att arbeta med ansökningarna, som var avidentifierade. Avidentifieringen var ett önskemål från fackförbundets medlemmar.

Ansökningsgruppen samlades för att göra en prioriteringsordning, som skulle presenteras på rektorsmötet 22/6 2016. Gruppen tog sig an uppgiften, men insåg ganska snart att det var en omöjlig uppgift, då rektorer tolkat utbildning på avancerad nivå på olika sätt. Gruppen gjorde ett förslag till hur vi skulle kunna gå vidare med uttagningen av pedagoger som presenterades för övriga rektorer. Enades om att det skulle bli ett poängsystem⁴, då kunde vi ta bort avidentifieringen.

2016-06-22 träffades rektorerna och gick igenom poängsystemet ytterligare en gång, därefter poängsattes sina egna pedagoger. Rektorerna började sedan tillsammans att skriva upp alla som hade 9 poäng, 8 poäng, 7 poäng och så vidare tills alla platser var fyllda.

Respektive rektor och förskolechef skulle sedan meddela sina pedagoger före 7/7 om att de hade tilldelats lärarlyft.


Lisbeth Bodén

¹ Se bilaga 1, Lärarlönelyft Östhammars kommun

² Se bilaga 21 från Skolverket

³ Se bilaga 3, ansökan from lärarlyft Östhammars kommun

⁴ Se bilaga 4 Lärarlönelyft, poängsystem