

 ÖSTHAMMARS KOMMUN – EN DEL AV ROSLAGEN	Dokumenttyp:		
	Riktlinje		
Socialförvaltningens ledningssystem	Titel:		
	Individ och familjeomsorgens verksamhetsområde		
Granskad av:	Fastställd av:	Fastställd datum:	Reviderad datum:
Ledningsgrupp IFO	Socialnämnden	2013-11-01	

Innehållsförteckning

Definitioner	1
Bakgrund och syfte.....	1
Lagstiftning och laglista	2
Processer, aktiviteter och rutiner	2
Ansvar och roller	3
Uppföljning på systematisk nivå	4
Övergripande förhållningssätt	4
Individuell bedömning, SoL 4:1 och 4:2.....	5
Förtydligt ansvar för särskilda målgrupper	5
Barnkonventionen	5
Konvention gällande funktionsnedsättning.....	6
Våld i nära relationer.....	6
Brukarinflytande.....	6
Samverkan.....	6
Förebyggande arbete och tidiga insatser	7
Serviceinsatser.....	7
Myndighetsutövning.....	7
Verkställighet av behovsbedömda och beviljade insatser	8
Verktyg och metodutveckling	9
Verksamheten på sektionsnivå	9

Definitioner

IFO	Individ och familjeomsorg
SoL	Socialtjänstlagen
SOSFS	Socialstyrelsens föreskrifter och allmänna råd
HSL	Hälso- och sjukvårdslagen
AFS	Arbetsmiljöverkets föreskrifter
LSS	Lag om stöd och service till vissa funktionshindrade

Bakgrund och syfte

Individ- och familjeomsorgens verksamhet utgår från lagstiftning och föreskrifter samt fastställda riktlinjer och rutiner. Riktlinjer är ett styrdokument som tydliggör nämndens visioner och krav samt förtydligar ledning, roller och ansvar. Rutiner klargör hur lagstiftning och styrdokument ska efterlevas i verksamheten.

Denna riktlinje utgör styrningen för all verksamhet inom individ- och familjeomsorgen tillsammans med i huvudsak riktlinjer för:

- ledningssystem och kvalitetshandbok
- avvikelshantering, synpunkter och klagomål
- ekonomiskt bistånd
- arbetet med våldsutsatta kvinnor och barn som bevittnat våld
- anhörigstöd i Östhammars kommun

- bistånd till boende
- delegation och attestreglemente

Riktlinjer som i huvudsak riktar sig till verksamhet inom vård och omsorg styr arbetet även inom individ och familjeomsorgen när samma aktivitet utförs där och andra riktlinjer saknas. Boendestödet styrs även av riktlinjer gällande HSL. Ytterligare riktlinjer kan komma att antas framöver som tillfogas styrningen. Utöver detta ska verksamheten följa rådande policys, handlingsprogram och riktlinjer som fastställts av kommunfullmäktige och socialnämnd. Detta ska säkra en rättssäker handläggning och främja en god arbetsmiljö. Verksamheten ska bedrivas inom de ekonomiska förutsättningar som angetts.

Denna riktlinje ersätter *Riktlinje för arbetet inom individ- och familjeomsorgen* (kvarvarande del) samt *Förslag till socialpsykiatrins boendestöd*.

Lagstiftning och laglista

Individ- och familjeomsorgen verksamhet utgår från gällande lagstiftning, föreskrifter och praxis. Individ- och familjeomsorgen ska vara en del av att ny praxis fastställs samt bistå brukaren med att överklaga avslagsbeslut.

Individ- och familjeomsorgen ansvarar för att kvalitetssäkra och uppdatera sin verksamhet kring ny och reviderad lagstiftning. Verksamheten ska även utföra arbetet i enlighet med de handböcker som Socialstyrelsen publicerat utifrån gällande lagstiftning.

Styrdokumenterna kompletteras med en laglista som beskriver gällande lagstiftning som ska följas i verksamheten. Aktuell laglista uppdateras av verksamheten vid ändringar i gällande lagar och föreskrifter och ska årligen bifogas verksamhetsberättelsen.

Processer, aktiviteter och rutiner

Socialstyrelsen har i SOSFS 2011:9 föreskrivit nya riktlinjer för ledningssystem och där bland annat tydliggjort att socialtjänsten ska ”identifiera, beskriva och fastställa” de processer som behövs för att säkra verksamhetens kvalitet samt de aktiviteter som utgör delarna i processerna. Syftet är att verksamhetens kvalitet systematiskt och fortlöpande utvecklas och säkras.

Individ- och familjeomsorgens arbete har kartlagts och beskrivs utifrån ett antal övergripande processer, i enlighet med socialstyrelsens krav på att identifiera, beskriva och fastställa processer i verksamheten. Vid förbättringsarbete ska processkartläggningarna användas som ett verktyg för att identifiera kvalitetsutveckling. Individ- och familjeomsorgen ska löpande kartlägga sin verksamhet, uppdatera aktuella processkartläggningar och bifoga dem till den årliga verksamhetsberättelsen.

Processerna ska definieras utifrån om det är verksamhetsprocesser, ledningsprocesser eller stödprocesser. Verksamhetsprocesser utgör kärnverksamheten. Ledningsprocesser består av styrning och samordning av allt arbete. Stödprocesser är det stöd som finns för att kärnverksamheten ska fungera smidigt.

Aktiviteter är de specifika stegen i en process och redovisas i processkartläggningarna. Verksamheten ansvarar för att löpande kartlägga och revidera gällande aktiviteter.

Rutiner är verksamhetens verktyg för att säkerställa utförandet av gällande riktlinjer, lagar, förordningar och föreskrifter. Rutinerna ska klargöra hur verksamheten ska leverera den för-

väntade kvalitetsnivån, hur utvärdering och uppföljning ska genomföras och hur resultaten ska redovisas till nämnd. Rutiner ska beskriva tillvägagångssätt och ansvarsfördelning på en verksamhetsnära nivå. Ansvarsfördelning på en övergripande nivå samt styrande principer anges i riktlinjer, såsom denna. Individ- och familjeomsorgen ansvarar för att löpande fastställa och revidera rutiner för alla aktiviteter inom sin verksamhet. Individ- och familjeomsorgen ska sammanställa och uppdatera en lista över aktuella rutiner samt bifoga dem till den årliga verksamhetsberättelsen.

Ansvar och roller

Nedanstående ansvar och roller kompletterar det ansvar som föreligger enligt *riktlinje för ledningssystem och kvalitetshandbok*. Alla som har ansvar inom individ- och familjeomsorgens verksamhetsområde ska hålla sig informerad om den allmänna händelseutvecklingen inom området. Alla som arbetar inom individ- och familjeomsorgen har ett ansvar löpande göra riskbedömningar i verksamheten. Förutom att arbeta med relationer och strukturer ska ledningen även arbeta som möjliggörare, inspiratörer och mentorer.

Socialnämnd ansvarar för att tydliggöra den övergripande inriktning verksamheten ska arbeta efter genom att besluta om värdegrund, visioner, riktlinjer och mål. Nämnden fastställer lednings- och kvalitetssystem och är ytterst ansvarig för den verksamhet som bedrivs inom individ- och familjeomsorgen. Socialnämnden tar del av och godkänner årligen den planering och uppföljning som presenteras av individ- och familjeomsorgen i form av verksamhetsplan och verksamhetsberättelse.

Socialnämndens arbetsutskott ansvarar för att skapa förutsättningar för verksamheten, genom att fatta beslut utifrån delegation samt genom att bereda ärenden till socialnämnden.

Socialchef ansvarar för att planera, leda, följa upp, utvärdera och förbättra verksamheten på ett förvaltningsövergripande plan. Socialchefen ansvarar för att skapa en helhetssyn över alla delar inom förvaltningen.

Individ- och familjeomsorgschef ansvarar för ledning och utveckling av verksamheten utifrån lagstiftning, socialnämndens mål och visioner. Ansvaret för ledning och utveckling inkluderar att planera, leda, dokumentera, följa upp, utvärdera och förbättra verksamheten, vilket redovisas i bland annat verksamhetsplan, verksamhetsberättelse och relevanta delar av internuppföljningsplanen. Individ- och familjeomsorgschef ansvarar för att processkartläggningar och övergripande rutiner upprättas och underhålls. Individ- och familjeomsorgschef ansvarar för att utforma en årlig uppföljningsplan samt att rapportera utvärderingar av verksamheten till nämnd.

Sektionschef/enhetschef ansvarar för att utifrån ledningssystemet leda verksamhetens dagliga arbete genom att se till att rutiner upprättas och underhålls samt upprätta verksamhetsplaner och verksamhetsberättelser. Detta innebär att; bryta ner nämndens mål till verksamhetsnivå och förankra detta hos medarbetarna, verka för och följa upp att medarbetarna har fått information om och arbetar enligt gällande rutiner, göra uppföljningar på systematisk nivå, genomföra förbättringar utifrån uppföljningarna samt arbeta med budgetanalyser. Sektionschef/enhetschef ansvarar även för att årligen inventera och planera för kompetensutveckling gällande personalen inom sitt område. Sektionschef/enhetschef ska årligen sammanställa en lista över de rutiner som används inom deras område. Listan ska bifogas verksamhetsberättelsen.

Alla medarbetare har ansvar för att arbeta enligt gällande rutiner, för en rättssäker handläggning, ett gott bemötande gentemot klient samt en god arbetsmiljö. Medarbetarna har även ansvar för att påtala förbättringsbehov i verksamheten och aktivt delta i förbättringsarbete på ett konstruktivt sätt. Medarbetaren ska vara uppmärksam på och tydliggöra möjligheter att förbättra: bemötandet för de klienter som har kontakt med individ- och familjeomsorgen, arbetet inom verksamheten samt arbetsmiljön. Medarbetaren ska vid behov initiera och delta i revidering och upprättande av rutiner

Uppföljning på systematisk nivå

Uppföljning av verksamheten sker genom att följa upp det faktiska utfallet i verksamheten och att utförandet överensstämmer med gällande föreskrifter. Uppföljningen och analys av denna ligger till grund för verksamhetsutveckling och förbättringsarbete inom verksamheten. En systematisk uppföljning medför mindre risker för avvikelser.

Individ- och familjeomsorgschef ansvarar för att årligen sammanställa en uppföljningsplan. Uppföljningen ska omfatta mål, nyckeltal, synpunkts och avvikelsehantering, kompetensutveckling, egenkontroll, systematiskt kvalitetsarbete, systematiskt brandskyddsarbete och systematiskt arbetsmiljöarbete. Uppföljningsplanen bifogas som bilaga till verksamhetsplanen. Uppföljningen redovisas löpande under året på sätt som specificeras i uppföljningsplanen. En sammanställning av uppföljningen görs i verksamhetsberättelsen, där genomförda punkter i uppföljningsplanen listas.

Sektionschef/enhetschef ansvarar för att bistå Individ- och familjeomsorgschef i planeringen av uppföljningsarbetet genom att tydliggöra behov inom verksamheten samt leverera relevant information och utföra de delar av uppföljningen som ligger inom deras område.

Övergripande förhållningssätt

I socialtjänstens arbetssätt ska vila på ett helhetsperspektiv, där tillvaron ses som en helhet och alla delar påverkar varandra. Helhetssynen innebär en strävan efter att förstå det sammanhang som den enskilde är en del av. Människan ses som en del av sin bakgrund och sina relationer. Den enskildes nätverk ska så långt som möjligt engageras i det sociala arbetet. Socialtjänstens arbete ska vila på vetenskap och beprövad erfarenhet. Socialtjänstens verksamhet ska fokusera på att frigöra och utveckla den enskildes egna resurser samt visa respekt för den enskildes egna val och valmöjligheter.

Socialtjänstens verksamhet ska, i kontakt med den enskilde, kännetecknas av socialnämndens värdegrund med ledorden trygghet, meningsfullhet och värdighet. Med trygghet menas att personalen ska inta ett professionellt förhållningssätt, som skapar tillit och förtroende. Insatser som ges ska vara av god kvalitet och förankrade hos den enskilde. Socialtjänsten ska planera sin verksamhet så att den upplevs öppen och inbjudande. Information från verksamheten ska vara lättillgänglig, tydlig och lättförstådd. Med meningsfullhet menas att den enskilde ska ges möjlighet att vara delaktig i och har möjlighet att påverka planeringen av sina stödinsatser. Den enskildes vilja, förmåga och integritet ska respekteras genom ett flexibelt arbetssätt. Med värdighet menas att man ska få ett gott bemötande vid kontakt med socialtjänsten. Den enskilde ska ges möjlighet till självbestämmande, integritet och privatliv genom individuellt anpassade insatser.

De insatser som erbjuds ska vara stödande och utvecklande till sin karaktär. Insatser ska utföras så att det stärker den enskildes självkänsla och egenvärde och präglas av tydlighet och

kontinuitet. Socialtjänsten ska prioritera tidiga insatser och bör alltid först pröva öppna insatser samt insatser i personens närmiljö. Om den enskilde avbryter en pågående insats ska socialtjänsten aktivt arbeta för kontakt och ny bedömning. Socialtjänsten ska inta ett salutogent förhållningssätt (som innebär att främja hälsa och se till det friska) med utgångspunkt i personens egen förmåga. Socialtjänsten ska arbeta för att stärka enskildas relationer till anhöriga.

En övergripande målsättning är att enskilda med psykiska funktionsnedsättningar eller social problematik ska bo i egen bostad utan institutionell prägel, så långt det är möjligt. Den som har en egen bostad ska få hjälp och stöd som ökar möjligheten att behålla sin bostad. I de fall avhysning går till verkställighet ska socialtjänsten följa upp personernas situation.

Socialtjänstens arbete ska kännetecknas av respekt för brukaren, dennes anhöriga, brukarorganisationer samt arbetskamrater och samverkanspartners. Socialtjänsten ska definiera sig som en kompetent möjliggörande verksamhet som sätter brukaren i fokus. Socialtjänsten ska fortlöpande utveckla sin verksamhet utifrån ny lagstiftning och forskning och med hänsyn till detta införa nya metoder och verktyg. Kvalitetssäkring ska ske genom kontinuerliga uppföljningar av riktlinjer, handlingsplaner och rutiner och är en viktig del av socialtjänstens uppdrag.

Det övergripande förhållningssättet ska utgöra grunden till hur socialtjänsten utför och utvecklar sitt arbete och sin organisation.

Individuell bedömning, SoL 4:1 och 4:2

En individuell bedömning ska alltid göras när en enskild ansöker om bistånd. Det möjliggör för den enskilde att få sin sak rättsligt prövad. Socialtjänstlagen lämnar utrymme för socialnämnden att ge ytterligare bistånd utöver det som den enskilde har rätt till enligt lag. Det innebär att i vissa fall när avslag görs enligt SoL 4:1 kan socialnämnden bevilja bistånd enligt 4:2. Detta kan vara vid insatser som ligger utanför socialtjänstens ansvar men där det kan finnas särskilda skäl att bevilja insats. Till insatser beviljade enligt 4:2 SoL kan då även kopplas krav för biståndet. Beslut om bistånd enligt SoL 4:2 ska tydliggöras genom separata riktlinjer.

Förtydligt ansvar för särskilda målgrupper

Individ- och familjeomsorgen ska förhålla sig till och kvalitetssäkra verksamheten utifrån de bestämmelser i socialtjänstlagen som förtydligar samt påminner om ansvar för vissa målgrupper. De särskilda grupper som anges i lagstiftningen är barn och unga, äldre människor, människor med funktionshinder, missbrukare, personer som vårdar eller stödjer närstående samt brottsoffer.

Barnkonventionen

FN:s barnkonvention ska alltid beaktas i ärenden där barn är inblandade. Barnkonventionens fyra grundprinciper ska vara vägledande i verksamhetens arbete; inget barn får diskrimineras, barnets bästa gäller alltid, barn har rätt till liv, överlevnad och utveckling samt att alla barn har rätt att komma till tals. Individ och familjeomsorgen ska vidta lämpliga åtgärder för att genomföra konventionen i sitt arbete. Barns ekonomiska, sociala och kulturella rättigheter ska beaktas vid planering av resurser.

Individ och familjeomsorgen ska i sitt arbete säkerställa att grundprinciperna efterlevs genom valda arbetsmetoder. Individ och familjeomsorgen ska i sitt arbete informera om barnkonven-

tionen och göra innehållet känt för barn och vuxna. Socialnämndens ansvar för barns situation har även tydliggjorts ytterligare i socialtjänstlagen (se ovan).

I bedömningen av barns behov är det viktigt att kartlägga deras upplevelser, önskemål och relationer. Barnet ska ges information om vad som händer och varför, så att situationen upplevs trygg och förutsebar.

Konvention gällande funktionsnedsättning

Konventionen gällande rättigheter för personer med funktionsnedsättning bygger på att alla människor har ett inneboende värde som inte kan åsidosättas. Alla människor är fria och jämlika. De grundläggande principerna är: respekt för människors inneboende värde och självbestämmande, fullständigt och faktiskt deltagande i samhället, icke-diskriminering, lika möjligheter, tillgänglighet, respekt för den fortlöpande utvecklingen av förmågorna hos barn med funktionsnedsättning.

Konventionen ska alltid beaktas i ärenden där personer med funktionsnedsättning är aktuella. De grundläggande principerna ska vara vägledande i verksamhetens arbete. Socialnämndens ansvar för personer med funktionshinder har även tydliggjorts ytterligare i socialtjänstlagen (se ovan).

Våld i nära relationer

Socialtjänsten har ansvar för att bistå personer som utsatts för våld i nära relationer, vilket både omfattar den våldsutsatta och barn som har bevittnat våld. För socialtjänstens arbete gentemot våldsutsatta och barn som har bevittnat våld ska finnas särskilda riktlinjer. Riktlinjerna ska utgå från ett genusneutralt perspektiv men även tydligt innefatta aspekten av könsrelaterat våld. Socialförvaltningen ska sträva efter att utveckla sitt arbete utifrån brukares erfarenheter och i samverkan med intresseorganisationer. Inom socialförvaltningen ska en löpande kompetensutveckling inom området ske och arbetet ska ske utifrån intern och extern samverkan.

Brukarinflytande

Individ- och familjeomsorgen ska aktivt samverka med brukarorganisationer. Syftet med detta är att möjliggöra för brukare att ha inflytande över verksamheten vilket är till gagn för det kvalitetsutvecklande arbetet. Verksamheten ska även aktivt stödja utvecklandet av brukargrupper och brukarorganisationer.

Ett viktigt komplement till brukarnas inflytande som kollektiv är socialförvaltningens synpunkts- och avvikelshantering, som möjliggör för individuella brukare att uppmärksamma förvaltningen på åsikter, önskemål och inträffade situationer.

Samverkan

Individ- och familjeomsorgen ska säkerställa medverkan i och utveckling av samverkan samt tydliggöra vilken samverkan verksamheten deltar i och hur uppföljning av denna ska ske. Samverkan ska huvudsakligen formaliseras och definieras i skriftliga överenskommelser som tydliggör område, syfte, ansvar, roller och uppföljning.

Vid all samverkan ska en bedömning göras om innehållet i den aktuella samverkan är juridiskt korrekt, det vill säga att den inte stöter på något direkt eller indirekt hinder enligt rådande regler. Syftet med bedömningen är att tydliggöra avvägningen mellan krav från olika

lagstiftningar, exempelvis när en lag påbjuder samverkan och en annan sätter upp hinder för den.

Förebyggande arbete och tidiga insatser

Med förebyggande arbete menas generella eller riktade insatser till individer eller grupper med syfte att främja hälsa och förhindra att problem uppstår eller förvärras. Förebyggande arbete och tidiga insatser är en viktig del av individ- och familjeomsorgens verksamhet eftersom det möjliggör aktiviteter i ett tidigt skede då den enskilde lättare kan lösa sina problem relativt självständigt. Individ- och familjeomsorgen ska informera om sitt uppdrag och underlätta för den enskilde att vända sig till dem.

Individ- och familjeomsorgen ska löpande utveckla och analysera sin verksamhet för att tydliggöra det förebyggande arbetet och finna arenor där samverkan kring förebyggande insatser kan ske. En viktig del av det förebyggande arbetet är även ansvaret att inventera och kartlägga behov i samhället.

Det förebyggande arbetet ska ske inom hela individ- och familjeomsorgen verksamhetsområde och tydliggöras vid planering och utvärdering av verksamheten. I det förebyggande arbetet hanteras även frågor kring ANDT arbetet (alkohol, narkotika, dopning och tobak). Individ- och familjeomsorgen har en utsedd representant för detta område som ansvarar för planering av hur detta arbete ska ske i förhållande till den nationella strategin.

Serviceinsatser

Med serviceinsatser menas insatser som ges utan utredning och formellt biståndsbeslut. Som serviceinsats räknas t.ex. information, rådgivning och olika typer av öppna verksamheter som är tillgängliga för alla. Den enskilde kan direkt vända sig till utföraren och ta del av insatsen, vilket ökar insatsen tillgänglighet.

Individ- och familjeomsorgen ska arbeta för att erbjuda serviceinsatser inom ramen för sin verksamhet. När serviceinsatser utförs av extern utförare ska detta tydliggöras genom avtal. Avtalet ska ange ramar för insatsen, kostnader, kvalitetsnivåer samt uppföljningsansvar. Individ- och familjeomsorgen ska ej hänvisa den enskilde till serviceinsatser där avtal ej föreligger.

Vid alla serviceinsatser ska individ- och familjeomsorgen klargöra och säkerställa att den enskildes skydd och rättsäkerhet tillvaratas. Detta innebär att individ- och familjeomsorgen ska bedöma behovet av utredning och biståndsbeslut kring utsatta målgrupper som väljer att nyttja serviceinsatser.

Myndighetsutövning

Myndighetsutövning innebär att för enskild bestämma om förmån med stöd av gällande lagstiftning inom individ- och familjeomsorgen verksamhetsområde. Framställan om bistånd kan beviljas eller avslås. Individ- och familjeomsorgen ska säkerställa att krav och regler gällande myndighetsutövning följs. Beslut ska vara objektiva och icke diskriminerande, rättsäkra och följa kraven på likabehandling, förutsebara och baserade på lag. Det ska vara tydligt hur information som inhämtats har tolkats och analyserats. Individ- och familjeomsorgen ska i sin handläggning vara medveten om och förhålla sig till att det i all myndighetsutövning föreligger ett beroende- och maktförhållande. Kommunens yttersta ansvar omfattar inte de insatser som vilar på annan huvudman.

Individ- och familjeomsorgen kan ej, efter utredning och bedömning av att behov föreligger, hänvisa den enskilde till serviceinsats eller ideell förenings verksamhet utan biståndsbeslut. Den ideella föreningen kan endast ta över utförande av insats ifall avtal om detta föreligger.

Individ- och familjeomsorgen kan informera den enskilde om serviceinsatser och ideella förenings verksamhet. Serviceinsatser och ideella förenings verksamhet påverkar ej individ och familjeomsorgens skyldighet att utreda och utföra behovsbedömd insats.

Individ- och familjeomsorgen ska erbjuda insatser som utgår ifrån den enskildes individuella behov och, så långt som det är möjligt, utformas och genomförs i samråd med den enskilde. Stöd ska ges så att insatserna fullföljs. Uppföljning av de individuella insatserna ska ske regelbundet. Möjlighet till öppenvårdsinsats ska alltid bedömas och redovisas i samband med att beslut om dygnet runt-vård tas.

Verkställighet av behovsbedömda och beviljade insatser

Beviljade insatser verkställs i egen regi eller av extern utförare. Öppenvård är insatser som sker i den enskildes hemmiljö och dygnet runt-vård innebär att personen är placerad utanför hemmet. Individ- och familjeomsorgen ska så långt som möjligt erbjuda öppenvård, eftersom dessa utgör ett mindre ingrepp i den enskildes liv än placering utanför hemmet samt ger mer långsiktiga fördelar. Vid dygnet runt-vård ska alltid verksamhet i egenregi övervägas före verksamhet i extern regi.

Den enskildes befintliga nätverk ska generellt ej formaliseras (som utförare av insats). Detta gäller dock ej vid placering av barn i familjehem där individ och familjeomsorgen alltid ska överväga om barnet kan tas emot av anhörig eller annan närstående. För barn ska alltid placering i familjehem övervägas före placering på institution.

Vid all verkställighet ska individ- och familjeomsorgen säkerställa och tydliggöra gällande kvalitetskrav. När beviljade insatser utförs av extern utförare (som bedriver näringsverksamhet) ska detta tydliggöras genom avtal som ange ramar för insatsen, kostnader, kvalitetsnivåer samt uppföljningsansvar. Verksamheten ska ej hänvisa den enskilde till utförare där avtal ej föreligger. När beviljade insatser utförs av extern utförare (som ej bedriver näringsverksamhet) ska avtal upprättas enligt reglerna i socialtjänstlagen. Externa utförare (som ej bedriver näringsverksamhet) ska löpande kontrolleras i polis- och socialregister. Externa utförare (som bedriver näringsverksamhet) ska följas upp på organisationsnivå. Utförare i egenregi ska följas upp inom ramen för egenkontroll.

Som utgångspunkt vid placering i hem för vård eller boende (HVB) ska alternativa vårdformer kontinuerligt övervägas. Beslut gällande frivillig dygnet runt-vård för vuxna ska omprövas var tredje månad.

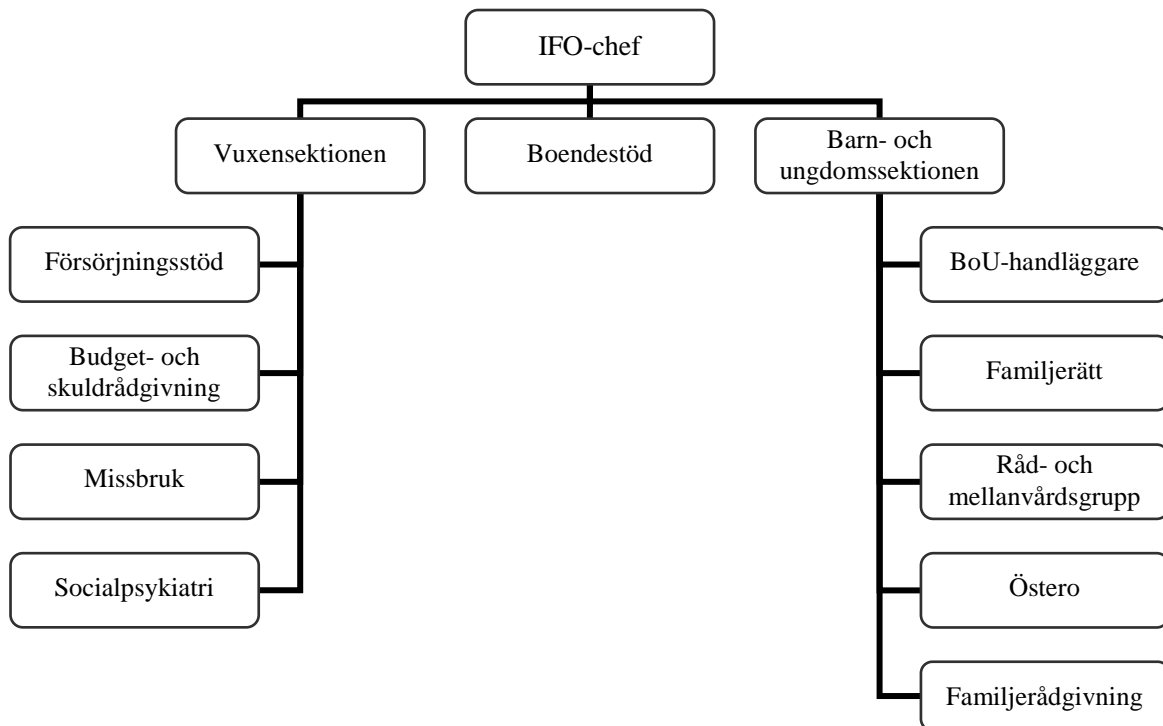
Vid ett längre behov av insatsen förmedling av egna medel eller (inom ramen för denna insats) uppkomst av ett större ekonomiskt överskott ska ansökan om god man övervägas. Vid överskott på 15 % av basbeloppet ska den enskilde bistås att öppna bankkonto. Den löpande förmedlingen får aldrig komma på minussaldo som justeras mot inkommande medel.

Inom individ- och familjeomsorgen kan samma insats erbjudas både inom ramen för serviceinsatser och för myndighetsutövning. Verksamheten har här en skyldighet att säkerställa de olika kvalitetskrav som därmed uppkommer samt tydliggöra detta mot den enskilde.

Verktyg och metodutveckling

Metodutveckling inom individ- och familjeomsorgen ska ske genom att arbetet löpande förhåller sig till metod, teori och empiri. Individ- och familjeomsorgen ansvarar för att implementera och utvärdera aktuella metoder och verktyg i sitt arbete. Verksamheten ska informera om de metoder och verktyg de använder till brukare, allmänhet och samverkanspartners. Metoder och verktyg som är evidensbaserade ska användas i första hand. Evidensbaserade metoder och verktyg ska utföras enligt ramarna för evidens.

Verksamheten på sektionsnivå



Försörjningsstöd

Målgrupp är personer i behov av ekonomiskt bistånd. I detta ligger stöd till sysselsättningsinsatser. Här hanteras även individ- och familjeomsorgens övergripande ansvar för boendefrågor. Arbetsgruppen ansvarar också för att hantera dödsboanmälningar. Arbetsgruppen arbetar förebyggande, med tidiga insatser samt med myndighetsutövning. De verkställer även vissa uppdrag i egenregi.

Budget- och skuldrådgivning

Målgrupp är enskilda kommuninvånare som behöver hjälp med sin vardagsekonomi och skuldsituation. Barnfamiljer är en prioriterad grupp. Arbetet utförs genom serviceinsatser i egenregi.

Missbruk

Målgrupp är vuxna personer i behov av hjälp och stöd vid olika former av missbruk. Arbetsgruppen arbetar förebyggande, med tidiga insatser samt med myndighetsutövning. De verkställer även vissa insatser i egenregi. Målgruppen erbjuds även serviceinsatser av extern utförare.

Socialpsykiatri

Målgrupp är personer mellan 18 och 65 år, med varaktiga psykiska funktionsnedsättningar som har en diagnos och/eller dokumenterad historik gällande psykisk ohälsa enligt nationella psykiatrisamordningens definition. För att beviljas boendestöd ska den enskilde efter egen förmåga vara delaktig i utförandet. Socialpsykiatrin ansvarar för vårdplanering tillsammans med landstinget. Arbetet innehåller förebyggande arbete samt myndighetsutövning. Bistånd beviljas enligt socialtjänstlagen.

Boendestöd

Personer inom ramen för socialpsykiatrins målgrupp kan beviljas boendestöd enligt SoL. Riktlinjer gällande HSL framgår av separat antagen riktlinje/definition gällande boendestödet. Arbetet består av förebyggande arbete samt verkställighet i egenregi. Verkställigheten utgår från genomförandeplan som upprättats av socialpsykiatrin i samråd med boendestödet. Verksamheten utför även insatser i form av ledsagning enligt lagen om särskild service efter beslut från biståndsbedömare. Insatsen utförs dagtid.

Barn- och ungdomshandläggare

Målgrupp är familjer med barn i åldrarna 0-20 år. Arbetsgruppen arbetar med myndighetsutövning samt verkställer vissa insatser i egenregi.

Familjerätt

Målgrupp är kommuninnevånare som behöver hjälp i familjerättsliga frågor som rör barn och föräldraskap. Arbetsgruppen arbetar med myndighetsutövning och erbjuder serviceinsatser i form av samarbetsamtal.

Råd- och mellanvårdsgruppen

Målgrupp är barn och ungdomar upp till 20 år och deras familjer. Arbetet består av förebyggande arbete, serviceinsatser samt verkställer vissa insatser i egenregi. Behovsprövade biståndsinsatser ska alltid prioriteras. Verkställigheten utgår från genomförandeplan som upprättats av barn- och ungdomshandläggarna.

Östero

Målgrupp är ensamkommande flyktingbarn i åldrarna 15-21 år. Verksamheten utgår från gällande avtal med migrationsverket och utgör en HVB-verksamhet. Arbetet består av verkställighet i egenregi. Verkställigheten utgår från genomförandeplan som upprättats av barn- och ungdomshandläggare.

Familjerådgivning

Målgrupp är de som behöver bearbeta samlevnadskonflikter i parförhållanden och familjer. Arbetet utförs av extern utförare enligt lagen om valfrihet och faller inom ramen för serviceinsatser.